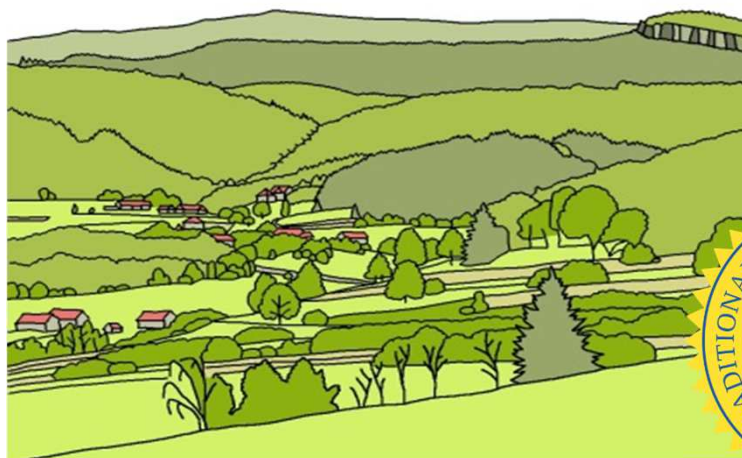




multifunctional Farming for the sustainability
of European Agricultural Landscapes
Projekt č. 2016-1-SK01-KA202-022502

Hodnoty európskej poľnohospodárskej krajiny vo vzdelávaní malých a mladých farmárov. Projekt FEAL realizovaný v rámci programu ERASMUS+



Martina Slámová, Technická univerzita vo Zvolene

Slovenská lesnícka a drevárska knižnica pri Technickej univerzite vo Zvolene
20.3. 2018



Funded by the
Erasmus+ Programme
of the European Union



EUCALAND
European Cultural Expressions in Agricultural Landscapes

**HOF UND
LEBEN**

on
projects

GOAG
Jasovské podhradie

**BIOTEHNIŠKI
CENTER NAKLO**



ELO
Erasmus+ Landscapes of Europe

Tento projekt (2016-1-SK01-KA202-022502) bol financovaný s podporou Európskej Komisie. Táto publikácia reprezentuje výlučne názor autora a Komisia nezodpovedá za akékoľvek použitie informácií obsiahnutých v tejto publikácii.



multifunctional Farming for the sustainability
of European Agricultural Landscapes
Projekt č. 2016-1-SK01-KA202-022502

Erasmus+ KA2: Spolupráca v oblasti inovácií a výmena osvedčených postupov

FEAL: multifunkčné poľnohospodárstvo pre udržateľnosť európskych poľnohospodárskych krajín

Koordinátor projektu: Technická univerzita vo Zvolene

Trvanie projektu: 01/12/2016-31/05/2019

Vyhodnotenie: 96,5 /100

Rozpočet: 374.951 €

Manažment projektu a implementácia: 67.500 €.

Nadnárodné projektové stretnutia: 45.590 €.

Intelektuálne výstupy: 196.361 €.

Multiplikačné podujatia: 22.000 €.

Mimoriadne náklady: 43.500 €.



FEAL:
multifunctional Farming for
the sustainability of
European Agricultural
Landscapes
Project Nº: 2016-1-SK01-KA202-022502

- Project coordinator
- Project partners



Funded by the
Erasmus+ Programme
of the European Union



EUCALAND
European Culture, Innovation & Agricultural Landscapes

**HOF UND
LEBEN**



GOAG
Jadrsko



ELO
European Landscapes Organisation

Tento projekt (2016-1-SK01-KA202-022502) bol financovaný s podporou Európskej Komisie. Táto publikácia reprezentuje výlučne názor autora a Komisia nezodpovedá za akékoľvek použitie informácií obsiahnutých v tejto publikácii.



multifunctional Farming for the sustainability of European Agricultural Landscapes

Projekt č. 2016-1-SK01-KA202-022502



ABOUT FEAL-EDUWEB NOVINY DISEMINÁCIA UŽITOČNÉ LINKY PARTNERI KONTAKT LANGUAGES



O projekte FEAL

FEAL: multifunkčné poľnohospodárstvo pre udržateľnosť európskych poľnohospodárskych krajín

Projekt FEAL sa zameriava na vytvorenie vzdelávacieho systému pre odbornú pomoc resp. školenia pre mladých farmárov, mladých podnikateľov v poľnohospodárstve a rodinných poľnohospodárskych podnikateľských subjektov pre oblasti celkovej koncepcie a implementácie udržateľných/multifunkčných farmárskych praktických činností. Účelom je spojenie rozličných záujmov farmárov a vidieckej spoločnosti v rámci európskej poľnohospodárskej krajiny – zvýraznenie pozitívnych vonkajších vplyvov na poľnohospodárske krajiny, ktoré sú výsledkom pôsobenia reálnych farmárskych činností.

Trvanie projektu Začiatok: 01.12.2016

Koniec: 31.05.2019

Čítajte viac o projekte ERASMUS KA2+



@FEAL_ERASMUS



FB FEAL

www.cs.feal-future.org



Funded by the
Erasmus+ Programme
of the European Union



Tento projekt (2016-1-SK01-KA202-022502) bol financovaný s podporou Európskej Komisie. Táto publikácia reprezentuje výlučne názor autora a Komisia nezodpovedá za akékoľvek použitie informácií obsiahnutých v tejto publikácii.



multifunctional Farming for the sustainability of European Agricultural Landscapes

Projekt č. 2016-1-SK01-KA202-022502

Partneri a úlohy

- koordinátor, tvorba, implementácia
a diseminácia výstupov v SK

- tvorba, implementácia
a diseminácia výstupov na EU úrovni

- tvorba, implementácia
a diseminácia výstupov v DE

- manažment, monitoring a hodnotenie

- tvorba, implementácia
a diseminácia výstupov v ES

- tvorba, implementácia
a diseminácia výstupov v SI

- tvorba, implementácia
a diseminácia výstupov v IT

- diseminácia výstupov v EU a BE



SK

TECHNICKÁ UNIVERZITA VO ZVOLENE (TUZVO)

TUZVO je vedúcim partnerom projektu, je verejnou vzdelávacou a vedeckou inštitúciou a ako najväčšia vedecká a pedagogická inštitúcia sa orientuje na obnoviteľné prírodné zdroje na Slovensku.



DE

INSTITUT FÜR EUROPÄISCHE AGRARLANDSCHAFTSFORSCHUNG E.V. (EUCALAND)

EUCALAND je nezisková spoločnosť založená podľa nemeckého práva. Je expertom na siete zaoberajúce sa kultúrnymi a poľnohospodárskymi krajinami v Európe.



DE

HOF UND LEBEN GMBH (HUL)

Hof und Leben GmbH (HuL) je nezávislá súkromná konzultačná firma s dôrazom na konzultácie a poradenstvo pre poľnohospodárske rodinné podniky.



ES

ON PROJECTS ADVISING SL (ONP)

Zaoberá sa poradenstvom pre podniky, združenia, verejné orgány a ďalšie subjekty v otázkach manažmentu, monitorovania a hodnotenia projektov z verejných zdrojov.



ES

UNION DE AGRICULTORES Y GANADEROS-JOVENES AGRICULTORES DE JAÉN (COAG-JAÉN)

COAG-Jaén je profesionálna farmárska organizácia a poskytuje celý rad služieb od ochrany záujmov farmárov po školenia, poskytovanie informácií a technickú pomoc.



SI

BIOTEHNIŠKI CENTER NAKLO (BC NAKLO)

BC Naklo je verejná vzdelávacia inštitúcia v nasledovných oblastiach : poľnohospodárstvo, rozvoj vidieka, záhradníctvo, kvetinárstvo, pestovateľstvo, ochrana prírody, organické poľnohospodárstvo a obnoviteľné zdroje.



IT

ASSOCIAZIONE MEDIA VALLE DEL TEVERE GAL (LAG MIDDLE TIBER)

Miestna akčná skupina (anglická skratka "LAG" - Local Action Group) LAG Middle Tiber je nezisková organizácia. Hlavnou činnosťou je hlavne implementácia komunitných iniciatív LEADER, komunitných programov a vyjednávaneho programovania iniciatív s dotknutými subjektami.



BE

EUROPEAN LANDOWNERS ORGANIZATION (ELO ASBL)

ELO je jedinečná federácia národných asociácií európskej 28-čky, ktorá reprezentuje záujmy vlastníkov pôdy, poľnohospodárskych a lesných manažérov a podnikateľov na vidieku na európskej politickej úrovni.



Funded by the
Erasmus+ Programme
of the European Union



Tento projekt (2016-1-SK01-KA202-022502) bol financovaný s podporou Európskej Komisie. Táto publikácia reprezentuje výlučne názor autora a Komisia nezodpovedá za akékoľvek použitie informácií obsiahnutých v tejto publikácii.



multifunctional Farming for the sustainability
of European Agricultural Landscapes
Projekt č. 2016-1-SK01-KA202-022502

Partneri a úlohy

ÚVODNÉ STRETNUTIE NA TECHNICKEJ UNIVERZITE VO ZVOLENE

1. - 2. DECEMBER 2016



NADNÁRODNÉ PROJEKTOVÉ STRETNUTIA

Pridal/a Martina Slámová dňa Po, 01/08/2018 - 22:57

HOF UND LEBEN

AUGSBURG, NEMECKO

Dátum: 28. - 30. jún 2017

Program:

VÝSTUP 1

- Databáza príjemcov
- Výskumný nástroj
- Národné správy
- Súhrnná správa



BIOTEHNIŠKI CENTER NAKLO

NAKLO, SLOVINSKO

Dátum: 12. - 14. november 2017

Program:

VÝSTUP 2

- Vývoj vzdelávacieho materiálu: Prípadové štúdie ako doplnujúce zdroje otvoreného vzdelávania (voľne dostupné vzdelávacie materiály)
- Výber prípadových štúdií
- Databáza prípadových štúdií a E-atlas



Funded by the
Erasmus+ Programme
of the European Union



EUCALAND
European Cultural, Historical and Agricultural Landscapes

HOF UND LEBEN

on projects

COAG
Judo

BIOTEHNIŠKI CENTER NAKLO

GAL
Media Valle del Tevere

ELO
European Landscapes Organisation

Tento projekt (2016-1-SK01-KA202-022502) bol financovaný s podporou Európskej Komisie. Táto publikácia reprezentuje výlučne názor autora a Komisia nezodpovedá za akékoľvek použitie informácií obsiahnutých v tejto publikácii.



multifunctional Farming for the sustainability of European Agricultural Landscapes

Projekt č. 2016-1-SK01-KA202-022502

Výstupy





multifunctional Farming for the sustainability of European Agricultural Landscapes
Projekt č. 2016-1-SK01-KA202-022502

Farma a krajina na seba vzájomne vplývajú a vzájomne sa obmedzujú. Vlastnosti krajiny ovplyvňujú druhy poľnohospodárskych činností, ktoré sa rozhodnú farmári vykonávať. Na „intenzitu“ multifunkčnosti farmy majú však oveľa väčší dopad obchodné schopnosti daného farmára.



Intelaktuálne výstupy: O1-O4
Pracovné balíky (PB)
Prierezové PB

EURÓPSKE POĽNOHOSPODÁRSKE KRAJINY

Európske poľnohospodárske krajiny (EPK) majú významnú kultúrnu hodnotu a zohrávajú rozhodujúcu úlohu pri ochrane biodiverzity a produkcie poľnohospodárskej pôdy. Mladí farmári a majitelia pôdy potrebujú tréning na to, aby riadili vidiek udržateľným spôsobom, ktorý spoločnosť požaduje.

Projekt FEAL

Projekt FEAL pomôže poľnohospodárom pri vytváraní konceptov a zavádzaní inovatívnych poľnohospodárskych techník, ktoré spájajú záujmy poľnohospodárov a širšej spoločnosti. Na základe prípadových štúdií a e-atlasu EPK bude projekt FEAL ponúkať flexibilný vzdelávací systém na školenie podnikateľských zručností zameraných na trvalo udržateľné podnikanie vo vidieckych oblastiach. Reálne skúsenosti z úspešných implementácií poľnohospodárskych konceptov zameraných na win-win-situácie (ideálne riešenia prospešné pre všetkých) budú zdieľané medzi jednotlivými krajinami v rámci Európy s cieľom stimulovať inovatívne podnikateľské činnosti v tejto oblasti.

VÝSTUPY Z PROJEKTU

O1: Správa o súčasnom stave riešenej problematiky medzi multifunkčnými/udržateľnými farmárskymi činnosťami a európskymi poľnohospodárskymi krajinami.

O2: Pomocou prípadových štúdií projekt prezentuje najlepšie príklady multifunkčnej/udržateľnej poľnohospodárskej činnosti v európskych krajinách v rozličných krajiných typoch a socio-ekonomických situáciách.

O3: Doplnkové otvorené vzdelávacie zdroje (OER) poskytnú vzdelávacie moduly a elektronický atlas európskych poľnohospodárskych krajín a príkladov multifunkčných/udržateľných malých a rodinných fariem, ktoré riadia mladí farmári.

O4: Školiaci systém v digitálnej forme sumarizujúci predchádzajúce výstupy, ktoré sú kompatibilné s repozitármi OER a e-vzdelávacou platformou. Je garantovaný úplne voľný prístup pre širokú verejnosť a špeciálne pre primárnu cieľovú skupinu.

Funded by the Erasmus+ Programme of the European Union



Tento projekt (2016-1-SK01-KA202-022502) bol financovaný s podporou Európskej Komisie. Táto publikácia reprezentuje výlučne názor autora a Komisie nezodpovedá za akékoľvek použitie informácií obsiahnutých v tejto publikácii.



multifunctional Farming for the sustainability of European Agricultural Landscapes

Projekt č. 2016-1-SK01-KA202-022502



ABOUT

FEAL-EDUWEB ▾

NOVINKY

DISEMINÁCIA ▾

UŽITOČNÉ LINKY

PARTNERI

KONTAKT

LANGUAGES ▾

Výstupy z projektu

V projekte sú navrhované dva typy tzv. pracovných balíkov (WP): implementácia pracovných balíkov (týka sa intelektuálnych výstupov O1-O4) a priebežné pracovné balíky (manažment projektu, monitoring a hodnotenie, distribúcia počas celého projektu).



Výstup O1: FEAL správa o súčasnom stave riešenej problematiky

WP1

Správa o súčasnom stave riešenej problematiky v európskych poľnohospodárskych krajinách.
[Čítajte viac.](#)

Ukončené



Výstup O2: Prípadové štúdie

WP2

Pomocou prípadových štúdií projekt prezentuje najlepšie príklady multifunkčnej/udržateľnej poľnohospodárskej činnosti v európskych krajinách v rozličných krajinných typoch a socio-ekonomických situáciách.
[Čítajte viac.](#)

Finalizácia



Výstup O3: FEAL ako doplnkový zdroj otvoreného vzdelávania

WP3

Doplnkové otvorené vzdelávacie zdroje (OER) poskytnú elektronický atlas vzdelávacích modulov.
[Čítajte viac.](#)

Rozpracované



Výstup O4: Tréningové moduly

WP4

Školiaci systém sumarizujúci predchádzajúce výstupy v digitálnej forme, ktoré sú kompatibilné s repozitármi OER a e-vzdelávacou platformou. Je garantovaný úplne voľný prístup k širokej odbornej verejnosti a špeciálne pre primárnu cieľovú skupinu.
[Čítajte viac.](#)



Tento projekt (2016-1-SK01-KA202-022502) bol financovaný s podporou Európskej Komisie. Táto publikácia reprezentuje výlučne názor autora a Komisia nezodpovedá za akékoľvek použitie informácií obsiahnutých v tejto publikácii.



multifunctional Farming for the sustainability of European Agricultural Landscapes

Projekt č. 2016-1-SK01-KA202-022502



ABOUT [FEAL-EDUWEB](#) NEWS DISSEMINATION USEFUL LINKS PARTNERS CONTACT LANGUAGES



01/A6: Súhrnná správa

Around half of the EU's land is farmed. That makes agricultural activity essential for emergence and maintenance of the cultural landscapes. Although the people living in rural areas are surrounded by European Agricultural Landscapes (EAL), their knowledge about them in terms of cultural value, history and emergence of it as well as its environmental value is limited, even among farmers themselves. Successful concepts of business in this field can lead to further and new employment in farming sector, facing the consequences of raising unemployment, integrating and providing services related to maintenance and promotion of European Agricultural Landscapes (EAL) may represent an important resource to guarantee the social and economic viability of farms and rural areas as a whole.

Read more in Summary Report.

ENGLISH

SLOVAKIA

GERMANY

SPAIN

ITALY

SLOVENIA



ABOUT [FEAL-EDUWEB](#) NOVINKY DISEMINÁCIA UŽITOČNÉ

01/A6: EDÍCIA SÚHRNNEJ SPRÁVY

EUCALAND po zrealizovaní aktivít A1-A5 zosumarizuje a interpretuje získané informácie do podoby služby ako úvodný dokument pre školenia.



Predmetom projektu FEAL je podpora rozvoja a inovácie mladých farmárov. Približne polovica územia EÚ poľnohospodárskej aktivity pre udržiavanie a podporu vidieckych oblastí sú obklopení jednotlivými typmi krajiny ako aj o životnom prostredí je obmedzená. Úspešných pracovných príležitostí pri súčasnej nepriaznivej poskytovaniu služieb týkajúcich sa starostlivosti o európske krajiny. V konečnom dôsledku by mohli reprezentovať farmy ako aj vidieckych oblastí ako celku.

Viac čítajte v Súhrnnej správe.



Funded by the
Erasmus+ Programme
of the European Union



EUCALAND
European Cultural Importance of Agricultural Landscapes

HOF UND
LEBEN



COAG
JADU



ELO
European Landscapes Organisation

Tento projekt (2016-1-SK01-KA202-022502) bol financovaný s podporou Európskej Komisie. Táto publikácia reprezentuje výlučne názor autora a Komisia nezodpovedá za akékoľvek použitie informácií obsiahnutých v tejto publikácii.



O2/A6: Prípadové štúdie



ABOUT FEAL-EDUWEB NOVINKY DISEMINÁCIA UŽITOČNÉ LINKY PARTNERI KONTAKT LANGUAGES

Case Studies

BY COUNTRY

- AKÝKOL'VEK - NEMECKO SLOVENSKO SLOVINSKO

BY KEYWORD


EAL KEYWORDS

EAL keyword 1
EAL keyword 2
EAL keyword 3

FARMING KEY WORDS

Farming keyword 1
Farming keyword 2
Farming keyword 3

There are no Case Studies for this filters. Press button Reset and select another filters.




multifunctional Farming for the sustainability
of European Agricultural Landscapes
Projekt č. 2016-1-SK01-KA202-022502


CASE STUDIES – Slovakia
Farma pod Melichovou skalou


Case Study Identification Code (e.g.: ES 01): SK 05

0. Introduction (DES: 60-80 words)
The farm "Farma pod Melichovou skalou" is located under the cliff of Melichova skala. In the locality Skliarovo near the town of Detva, in the southern Podpoľanie region, central Slovakia. Vágner family moved here in 2005 and has been doing business in agritourism and dairy production since then. Their daily work means taking care of the landscape and producing high quality farm products. The family is proud of this approach. The traditionally used agricultural landscape offers, besides its attractive appearance, the possibility to pick up medicinal plants and fruits. The nearby protected area is interesting for its rocky cliffs and forest stands.

1. Promoter Profile
1.1 Name (DAS): **Ľudia Vágnerová a Milan Vágner**
1.2 Birth Year (DAS): **1977 / 1976**
1.3 Gender (DAS): **female / male**
1.4 Education (DAS): **higher**
1.5 Promoter Picture (GM)


2. Farm Profile
2.1 Address/coordinates - to be used for the farm location map (DAS): **48° 35' 338 N / 19° 27' 748 E**
2.2 Farm Area in ha (DAS): **3 ha (owners) / 7 ha (renting)**





multifunctional Farming for the sustainability
of European Agricultural Landscapes
Projekt č. 2016-1-SK01-KA202-022502

2.3 Date of establishment of the farm (DAS): **2005**
2.4 Date of establishment of the farm (DAS): **2005**
2.5 N° of workers on the farms (DAS):

	Full time	Part-time/seasonal
Family members	1	1 x 30% & 2 children
Other than family members	0	0

2.6 Farm description (DES: 100-200 words):
The farm is located in a "transition zone" of the MAB UNESCO Biosphere Reserve and the Protected Landscape Area Poľana. The Poľana stratovolcano mountain is covered by scarce forests with occurring only cliffs locally. The cliff Melichova skala gave the name to the farm. The farm is a part of the scattered settlement that is characteristic for the Podpoľanie region. It is well known in Slovakia and also abroad mainly for its traditions and folk festivals. Folk traditions are maintained also by Vágner family. Their farm as well as other farms cultivate land plots rich in history that are well preserved in the region. Private plots have never undergone land consolidation reforms during the Communism regime due to their low fertility. Life was hard here, and many families left. In recent years, they have come back followed by newcomers from other regions, not only for agriculture, but also to establish an agritourism business. This is the case of the Vágner family as well.

2.7 Website and social networks accounts (DAS):
- <http://www.podmelichovouskalou.sk/>
- <https://www.facebook.com/Farma-pod-Melichovou-skalou-648221645251900/>
- <http://www.biosphere.sk/slovensko/farma-pod-melichovou-skalou.htm>

2.8 Pictures of the farm/FEAL/Multifunctional & Sustainable activities (GM): at least 5 pictures of which at least 2 show the farm and the surrounding landscape and at least 2 show the multifunctional & sustainable activities.




Figure 1. The farm is located on a traditional farmland with scattered settlements in the southern Podpoľanie region. © Martina Slámová.



Funded by the
Erasmus+ Programme
of the European Union



EUCALAND
European Cultural, Environmental & Agricultural Landscapes

**HOF UND
LEBEN**



COAG
Jach



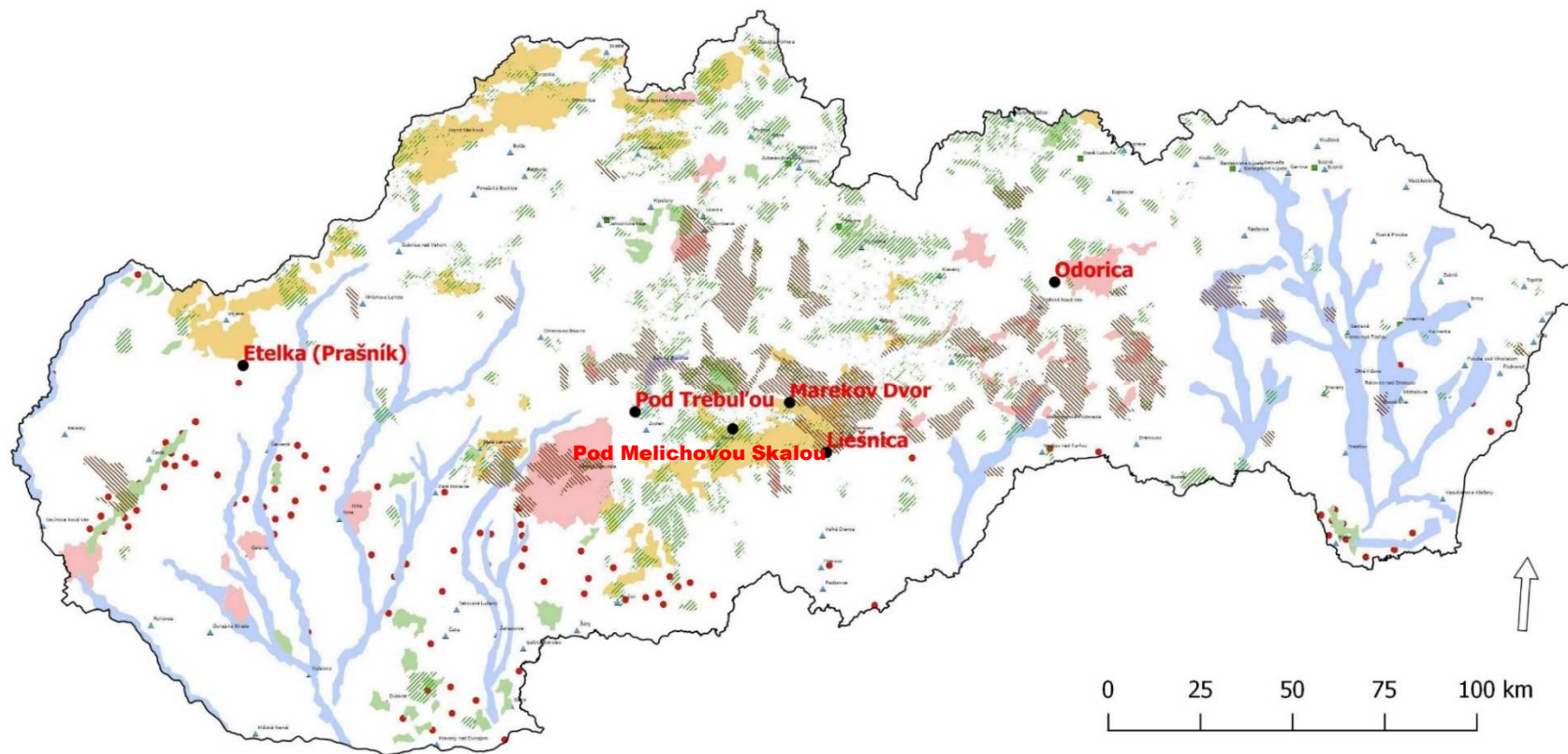
ELO
European Landscapes Organisation

Tento projekt (2016-1-SK01-KA202-022502) bol financovaný s podporou Európskej Komisie. Táto publikácia reprezentuje výlučne názor autora a Komisia nezodpovedá za akékoľvek použitie informácií obsiahnutých v tejto publikácii.



multifunctional Farming for the sustainability
of European Agricultural Landscapes
Projekt č. 2016-1-SK01-KA202-022502

Prípadové štúdie na Slovensku – typy krajín so špecifickými krajinnými štruktúrami



Funded by the
Erasmus+ Programme
of the European Union



Tento projekt (2016-1-SK01-KA202-022502) bol financovaný s podporou Európskej Komisie. Táto publikácia reprezentuje výlučne názor autora a Komisia nezodpovedá za akékoľvek použitie informácií obsiahnutých v tejto publikácii.



Geografická poloha

SK.04: Rodinná farma Marekov Dvor, Drábsko (Sedmák); Veporské vrchy



Vitajte na gazdovstve Marekov Dvor



Naše služby



Galéria



Cenník



Cesta k nám

INFORMÁCIA K 2%

Adresa: Marekov Dvor
976 53 Drábsko 112, Slovensko
Telefón: +421-903-829 667
E-mail: info@marekovdvor.sk



- *hlboko v horách, ďaleko od civilizácie*



Funded by the
Erasmus+ Programme
of the European Union



EUCALAND
European Culture, Innovation in Agricultural Landscapes

**HOF UND
LEBEN**



COAG
Jach



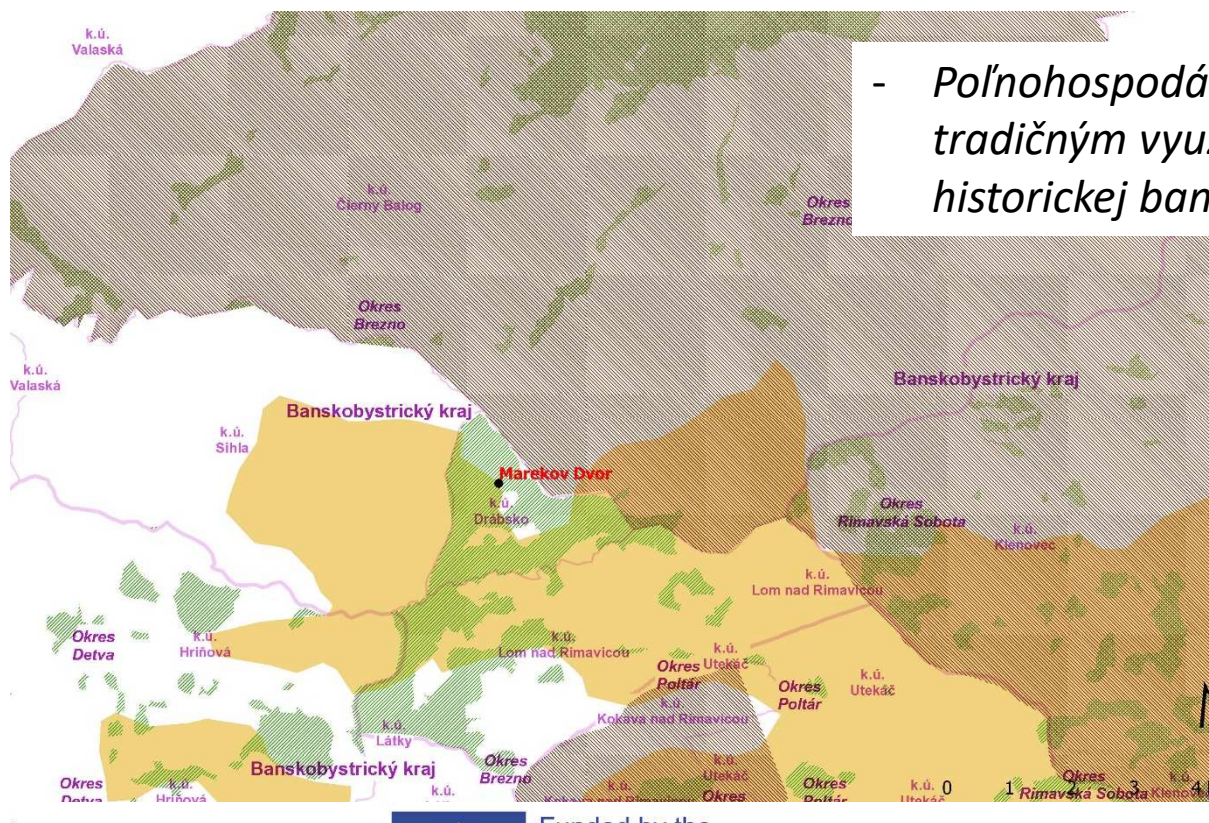
ELO
European Landscapes Organisation



Farma v type kultúrnej krajiny



SK.04: Rodinná farma Marekov Dvor, Drábsko (Sedmák); Veporské vrchy



- Poľnohospodárska krajina s tradičným využívaním, na hranici historickej banskej krajiny



Funded by the
Erasmus+ Programme
of the European Union



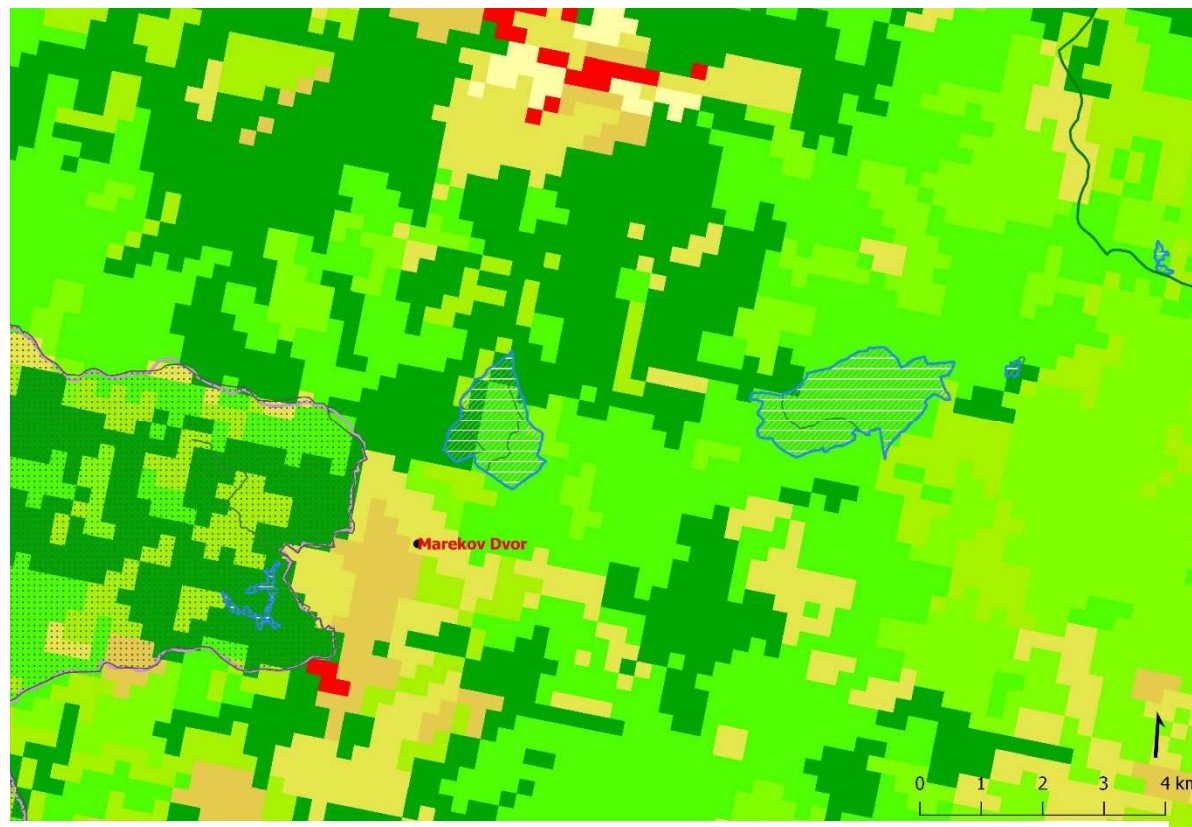


multifunctional Farming for the sustainability
of European Agricultural Landscapes
Projekt č. 2016-1-SK01-KA202-022502

Farmy v chránenom území and CLC 2012



SK.04: Rodinná farma Marekov Dvor, Drábsko (Sedmák); Veporské vrchy



Funded by the
Erasmus+ Programme
of the European Union



Tento projekt (2016-1-SK01-KA202-022502) bol financovaný s podporou Európskej Komisie. Táto publikácia reprezentuje výlučne názor autora a Komisia nezodpovedá za akékoľvek použitie informácií obsiahnutých v tejto publikácii.



multifunctional Farming for the sustainability
of European Agricultural Landscapes
Projekt č. 2016-1-SK01-KA202-022502

Okolie farmy – historické krajinné štruktúry



SK.04: Rodinná farma Marekov Dvor, Drábsko (Sedmák); Veporské vrchy



Funded by the
Erasmus+ Programme
of the European Union



EUCALAND
European Culture, Innovation & Agricultural Landscapes

**HOF UND
LEBEN**



ELO
European Landscapes Organisation

Tento projekt (2016-1-SK01-KA202-022502) bol financovaný s podporou Európskej Komisie. Táto publikácia reprezentuje výlučne názor autora a Komisia nezodpovedá za akékoľvek použitie informácií obsiahnutých v tejto publikácii.



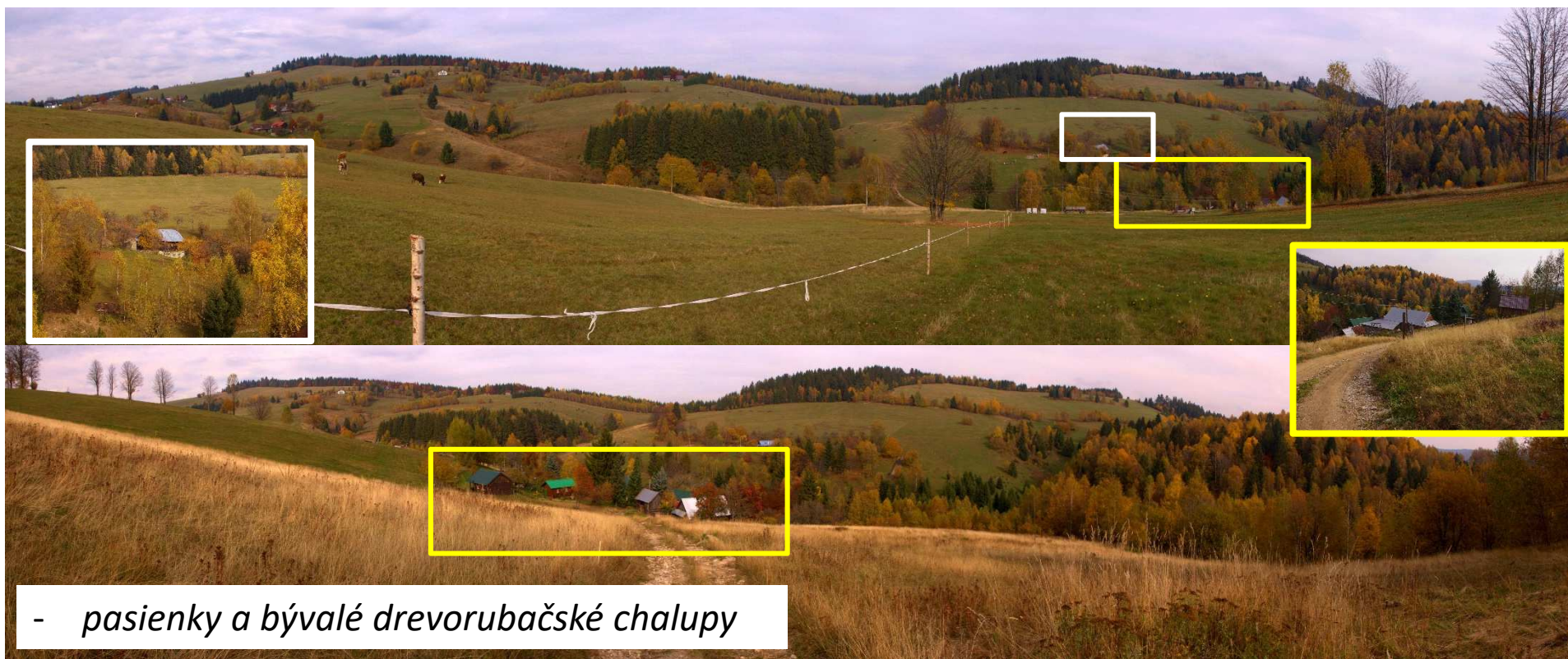
multifunctional Farming for the sustainability
of European Agricultural Landscapes

Projekt č. 2016-1-SK01-KA202-022502

Krajinný ráz – črty krajiny



SK.04: Rodinná farma Marekov Dvor, Drábsko (Sedmák); Veporské vrchy



- pasienky a bývalé drevorubačské chalupy



Funded by the
Erasmus+ Programme
of the European Union



EUCALAND
European Centre for Excellence in Agricultural Landscapes

HOF UND
LEBEN



COAG
Jadé



ELO
European Landscapes Organisation

Tento projekt (2016-1-SK01-KA202-022502) bol financovaný s podporou Európskej Komisie. Táto publikácia reprezentuje výlučne názor autora a Komisia nezodpovedá za akékoľvek použitie informácií obsiahnutých v tejto publikácii.



multifunctional Farming for the sustainability
of European Agricultural Landscapes
Projekt č. 2016-1-SK01-KA202-022502

Multifunkčnosť / udržateľnosť – stratégia prežitia farmy

SK.04: Rodinná farma Marekov Dvor, Drábsko (Sedmák); Veporské vrchy

Viete čo hovorili ľudia v d'alekom starom Rusku ? Boh je vysoko, cár je d'aleko, pomôžme si sami.

Záujem o naše problémy a naše starosti je len naoko, len aby bola vyplnená nejaká tabuľka...,

Ľudia, ktorí majú a môžu rozhodovať o podpore šikovných ľudí vo svojom regióne, by v prvom rade mali ísť do terénu a spoznať prácu a obetavosť týchto "pešiakov v prvej línii". Len tak sa niečo na našom vidieku zmení k lepšiemu.



p. Mareková, Marekov Dvor



Funded by the
Erasmus+ Programme
of the European Union



EUCALAND
European Cultural Heritage in Agricultural Landscapes

HOF UND
LEBEN



COAG
Jadla

BIOTEHNIŠKI
CENTER NAKLO



ELO
European Landscapes Organisation

Tento projekt (2016-1-SK01-KA202-022502) bol financovaný s podporou Európskej Komisie. Táto publikácia reprezentuje výlučne názor autora a Komisia nezodpovedá za akékoľvek použitie informácií obsiahnutých v tejto publikácii.



multifunctional Farming for the sustainability
of European Agricultural Landscapes

Projekt č. 2016-1-SK01-KA202-022502

Multifunkčnosť / udržateľnosť – stratégia prežitia farmy

SK.05: Liešnica (Kokava nad Rimavicou); Veporské vrchy



- *Včelárstvo založené na rodinnej tradícii*



dendrofón

- *Vzdelávacie aktivity podporené grantami*



Funded by the
Erasmus+ Programme
of the European Union



EUCALAND
European Culture, Innovation in Agricultural Landscapes

HOF UND
LEBEN



COAG
Jadla



ELO
European Landscapes Organisation

Tento projekt (2016-1-SK01-KA202-022502) bol financovaný s podporou Európskej Komisie. Táto publikácia reprezentuje výlučne názor autora a Komisia nezodpovedá za akékoľvek použitie informácií obsiahnutých v tejto publikácii.



multifunctional Farming for the sustainability
of European Agricultural Landscapes
Projekt č. 2016-1-SK01-KA202-022502

Multifunkčnosť / udržateľnosť – stratégia prežitia farmy



SK.06 Farma pod Melichovou Skalou, Detva-Skljarovo; Zvolenská kotlina / Poľana

- *Vágnerovci získali skúsenosti o multifunkčnom farmárstve v zahraničí a privítajú akúkoľvek iniciatívu, ktorá by pomohla zlepšiť situáciu mladých, malých a rodinných farmárov*



Funded by the
Erasmus+ Programme
of the European Union

©
Vágnerovci



Tento projekt (2016-1-SK01-KA202-022502) bol financovaný s podporou Európskej Komisie. Táto publikácia reprezentuje výlučne názor autora a Komisia nezodpovedá za akékoľvek použitie informácií obsiahnutých v tejto publikácii.



03/A1: Design e-Atlasu



Funded by the
Erasmus+ Programme
of the European Union



Tento projekt (2016-1-SK01-KA202-022502) bol financovaný s podporou Európskej Komisie. Táto publikácia reprezentuje výlučne názor autora a Komisia nezodpovedá za akékoľvek použitie informácií obsiahnutých v tejto publikácii.



multifunctional Farming for the sustainability of European Agricultural Landscapes

Projekt č. 2016-1-SK01-KA202-022502



Dotazníky o krajinných typoch pre databázu e-Atlasu

Description of Agricultural Landscape Types and Agricultural Landscape Elements – Questionnaire

Description of Cultural Landscape Types (one per year) By the EUCALAND Network

Definition:		
Theme 2012: Wooded Grasslands. That include: orchards, montado, dehesa, Streuobstleese, i grazed land with trees. That does not include: forests where cattle was raised		
Question	Sources / References	Explanation How to do it
1. Does it (or did it ever) exist in your country? <input checked="" type="checkbox"/> Yes <input type="checkbox"/> No	<p> Lepšák M. 2011: <i>Streuobst leze</i>. V <i>Streuobstleze a ochranných mešou – Specific type of biotope and their importance in cultural landscapes</i>. Acta Geographica Slovacica (Slovakia), 24: 22–30.</p> <p> Štepanek J., Drobnykova M., Lepšák J., Bala A., Holubek J., Kocik P., Bala V., Lepšák P., Drobnyk J., Kocik J. 2011: Inventory and classification of historical structures of the agricultural landscape in Slovakia. <i>Biogeographia (Bratislava): International journal of the biosphere</i>, 30: 2–187–170. </p>	<p> cross the right answer </p>

19.03.2018

Alexandra Kruse

page 1 / 6 pages

Description of Agricultural Landscape Types and Agricultural Landscape Elements – Questionnaire

2.	<p> What is the used name in your country? <i>Streuobstleze, Streuobstleese, Streuobstleese, Streuobstleese, Streuobstleese.</i> Describe it from your national perspective. We distinguish two cultural types of the wooded grasslands: orchard meadows/pastures, where we collected original results of the basic research and wooded pastures where the knowledge is based on the collected research works of the several authors and personal identification of the wooded pasture in the field without original authors' results. The knowledge about the orchard meadows is based on the most recent basic research (Lepšák 2011; Lepšák et al., 2012; Drobnykova 2012) and earlier studies (Lepšák, 1997). </p>	<p> (give the national or regional name(s). Describe differences if any with the other, similar types in Europe. You can also describe the importance, meaning etc. </p>
3.	<p> As we observed in the field there is difference between orchard and pasture grasslands. Genesis is different, but in both types the cattle was grazed. Wooded pastures contain old scattered great old trees (oaks, beeches, conifers trees, hundred and more years old) with: </p> <ul style="list-style-type: none"> • it does not occur • it occurs and is important • it is dominant (characteristic) <p> Describe the change in occurrence over time. If </p>	<p> Describe, as you know it from plants or animals, the occurrence. Try to be as precise as possible. In this way, we will receive the occurrence in Europe. You can produce several grids for different times in order to demonstrate the changes during time. </p>

19.03.2018

Alexandra Kruse

page 2 / 6 pages

Description of Agricultural Landscape Types and Agricultural Landscape Elements – Questionnaire

4.	<p> you can fill in the same grid for a historical period, is fine) </p> <p> How/why/when was it created? Describe the genesis, (history) of that landscape in your country. E.g. well-known or assumed date, view introduction, replacing what was before, retrieved out of / modified from a former land use type? If e.g. social, technological, ecological, economic processes. Also: Are there special geographical components? </p>	<p> similar age (diffused sporadically in space and orchards contain small fruit trees which are arranged in some geometry pattern and the difference is visible also in maps (scale 1:10 000 is enough). </p> <p> Wooded pastures have been persisted only as fragment of the historical agricultural activity in contemporary landscape. We cannot further observe traditional way of the pasture management. Productivity of wooded pastures depended on soil conditions. In the case of the heavy clay soils, bogged soils there can be used only intensive activities – pastures. Pastures contain solitary trees with large big tree tops (trees growing individually), trees are usually old (200-500 years). Maybe in the past, some of woodland pastures (but certainly not all) were created for religious rituals and then transformed to pastures. </p>	<p> Here you have the possibility to describe more in detail, what you know about the landscape type/element regarding your country. You can give recent and background information. </p>
5.	<p> Explain the occurrence (open, closed, intensive, extensive, natural conditions etc.) Did it originally land towards mono-culture or was it part of a mixed system. </p>	<p> Typical many leveled young trees appears inside a stand because the cattle used to consume young tree leaves, twigs and roots and only older and higher trees could grow. Natural succession processes were controlled by animals. Wooded pastures have been transformed. </p>	<p> Try to be precise. </p>

19.03.2018

Alexandra Kruse

page 3 / 6 pages

Description of Agricultural Landscape Types and Agricultural Landscape Elements – Questionnaire

6.	<p> Physical geography - descriptor: e.g. is it connected to: • a special soil condition (substrate) • a certain altitude • climate • hydrology • slope • aspect </p>	<p> contemporary into the forests mostly due to strong natural succession processes and correct identification is possible only in the field, and according to study of historical materials. It is not possible to identify them in the contemporary maps and on the satellite snapshots. The main threat is lack of absence of the pasture management. </p> <p> The reason why in the basin with prevailing slope land jobs occur wooded grasslands, is the presence of alluvial leess loam soil horizon. That causes the water movement more horizontal then vertical direction and there occur (in films or concretions) indicating signification of soils (3). These soils have low production potential for intensive agricultural or forestry land use. </p> <p> <i>Streuobstleze</i> is not special, great medium slopes or plains. The same case of mentioned natural conditions we can observe in orchards (soils not suitable as prairie/land, or grassland was used as orchard). According to the field search and experiences we observed wooded grasslands close to forests, there is not typical location inside intensive </p>	<p> Try to be precise. </p>
----	---	--	---

Description of Agricultural Landscape Types and Agricultural Landscape Elements – Questionnaire

7.	<p> How is it used today? Is it still in use today or is it retired / abandoned? Is it threatened? (shrinking-expanding, degrading-improving)? If by whom is it perceived as threatened? </p>	<p> agricultural landscape. They spread on uplands or highlands and contain wooden species similar to ones in the neighbourhood forests. In the localities with hard natural conditions they were used only as extensive pastures, because natural conditions limited land use. <i>Streuobstleze</i> in the <i>Quesada</i> village, <i>Quesada</i> and <i>Quesada</i> near the Dobruška village. Woodland pastures were every-time a part of mixed system, with location close to woodlands. We have no exact information about facturations in the margins and structure of this landscape component, but we can suppose that they depended on the pastures activities and old trees were stable for several centuries in the locality, because local inhabitants took care about them. </p> <p> Wooded pastures are tourist attraction mostly due to the presence of old trees which have high aesthetical and historical value, tourists and local inhabitants like them and there exist touristic pathways across the wooded pastures, as we observed in the field. Generally, they are shrinking and abandoned and have been becoming very rare. </p>	<p> Try to be precise. You can give examples. </p>
----	---	--	--

Description of Agricultural Landscape Types and Agricultural Landscape Elements – Questionnaire

8.	<p> is it combined with / connected to something typical traditional? a) building type b) production type c) products d) other </p>	<p> Wooded pastures with oaks provided wood (for heating) or some for cattle breeding. </p>	<p> Try to be precise. You can provide/describe examples. </p>
9.	<p> Is it connected to specific all structures, agricultural activity, related elements, topography, building or production type, products? by functions (cultivation method, spatial relation/connection, managing, accessibility, technical know-how, legal connections) (3) values (aesthetical, identification, spatial appreciation, symbolic, folklore, religious aspects, artistic representation) (3) etc. </p>	<p> The most preferred and published all natural values besides the fact that there is related interesting cultural goods to this landscape type. Cultural value of the wooded pastures is related mostly to the very old trees (oaks). For instance potential vegetation cover in the wooded area (Streuobstleze basin) consists of <i>Quercus robur</i> 1988 and there spreads in the area real NATURA 2000 habitat, I2Z 2, the <i>Streuobstleze</i> (Streuobstleze) type (N100) where occur 150-200 years old oaks and it is well preserved biotope of the European significance. </p>	<p> Gábor J., Lepšák M., Strákal M. 2008. Pedological and <i>Streuobstleze</i> characteristics of Protected Area <i>Streuobstleze</i> (online). <i>Journal of Forest Ecology</i> 5(4): 2008. (E-forest ecology, scientific, ecological publications); 4). Available on http://www.savz.sk/ </p>
10.	<p> About awareness: a) How known to the public b) Well known to the public c) Important (why, who say?) d) Cannot be answered if necessary: distinct between spatial level </p>	<p> The current management is insufficient and they are usually covered by spontaneous successive vegetation. Mainly elderly remember the function of wooded pastures. </p>	<p> Sometimes, the awareness differs from the objective fact of existence and occurrence. E.g. it might be very rare, but is well know, as it is included as a symbol of the national (regional) flag, or is mentioned in many folk songs etc. </p>

³⁾ The grid will be provided within the next weeks analogue and as an online tool by middle of 2012.



Funded by the Erasmus+ Programme of the European Union



Tento projekt (2016-1-SK01-KA202-022502) bol financovaný s podporou Európskej Komisie. Táto publikácia reprezentuje výlučne názor autora a Komisia nezodpovedá za akékoľvek použitie informácií obsiahnutých v tejto publikácii.



multifunctional Farming for the sustainability
of European Agricultural Landscapes
Projekt č. 2016-1-SK01-KA202-022502

Propagácia a diseminácia na Európskej úrovni

- NEWS
- EVENTS
- PROJECTS

#Projects // FEAL: multifunctional Farming for the sustainability of European Agricultural Landscapes

FEAL: MULTIFUNCTIONAL FARMING FOR THE SUSTAINABILITY OF EUROPEAN AGRICULTURAL LANDSCAPES

Share Share

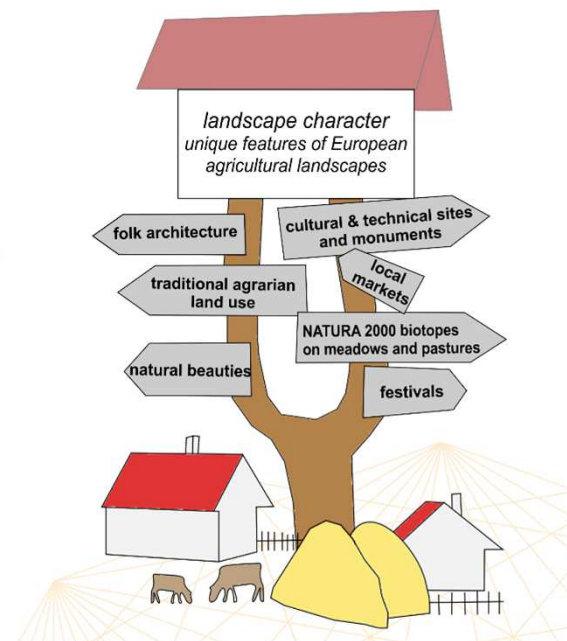


EUROPE: EXCHANGE AND MOVEMENT EUCALAND



The FEAL Project, multifunctional Farming for the sustainability of European Agricultural Landscapes is an Erasmus-Project (grant number 2016-1-SK01-KA202-022502) in which scientists and practitioners from 6 European countries that among others develop e-learning materials as well as put online two databanks, one with case studies and one on agricultural landscapes. The FEAL-Project aims to further train young farmers, young entrepreneurs in rural areas and agricultural family businesses in the conception and implementation of sustainable / multifunctional approaches in agriculture. It foresees to link the different interests of the farmers and the rural society around the European agricultural landscape and to achieve positive effects.

European agricultural landscapes have a high cultural value: our traditions are reflected in our agricultural landscapes, they progressively contribute to our cultural identification. There are numerous opportunities to create traditional celebrations (festivals)



Funded by the
Erasmus+ Programme
of the European Union



Tento projekt (2016-1-SK01-KA202-022502) bol financovaný s podporou Európskej Komisie. Táto publikácia reprezentuje výlučne názor autora a Komisia nezodpovedá za akékoľvek použitie informácií obsiahnutých v tejto publikácii.



multifunctional Farming for the sustainability
of European Agricultural Landscapes
Projekt č. 2016-1-SK01-KA202-022502

Propagácia a diseminácia na Európskej úrovni




<https://www.researchgate.net/project/FEAL-multifunctional-Farming-for-the-sustainability-of-European-Agricultural-Landscapes>



Funded by the
Erasmus+ Programme
of the European Union



Tento projekt (2016-1-SK01-KA202-022502) bol financovaný s podporou Európskej Komisie. Táto publikácia reprezentuje výlučne názor autora a Komisia nezodpovedá za akékoľvek použitie informácií obsiahnutých v tejto publikácii.



multifunctional Farming for the sustainability
of European Agricultural Landscapes
Projekt č. 2016-1-SK01-KA202-022502

Propagácia a diseminácia na národnej úrovni

KEŽMAROK2020 AKČNÝ PLÁN TÉMY SLUŽBY MÉDIÁ KONTAKT

KEŽMAROK2020 AKČNÝ PLÁN TÉMY SLUŽBY MÉDIÁ KONTAKT



Predmetom projektu "ERASMUS+ FEAL: multifunkčné poľnohospodárstvo pre udržateľnosť európskych poľnohospodárskych krajín" je podpora rozvoja a inovácií v oblasti profesionálneho vzdelávania a školenia malých, rodinných a mladých farmárov. Približne polovica územia EÚ je poľnohospodársky využívaná. Z toho vyplýva veľký význam poľnohospodárskej aktivity pre udržanie a podporu kultúrnych krajín. Napriek tomu, že obyvatelia bývajúcí vo vidieckych oblastiach sú obklopení jednotlivými typmi európskej kultúrnej krajiny (EAL), ich znalosť o ich kultúrnej historickej hodnote a o ich núdzovom a environmentálnom stave je veľmi limitovaná aj medzi farmármi.

FEAL poskytuje odbornú pomoc resp. školenia pre mladých farmárov, mladých podnikateľov v poľnohospodárstve a rodinným poľnohospodárskym podnikateľským subjektom v otázkach celkovej koncepcie a implementácii udržateľných/multifunkčných farmárskych praktických činností. Účelom je spojenie rozličných záujmov farmárov a vidieckej spoločnosti v rámci Európskej poľnohospodárskej krajiny – vyzdvihnúť pozitívne externé účinky o Európskych poľnohospodárskych krajinách a ich originálnych (prírodných) výrobných činnosti.

Úspešné podnikateľské stratégie v tejto oblasti by mohli viesť k vytvoreniu nových pracovných príležitostí pri súčasnej nepriaznivej situácii s nezamestnanosťou na vidieku. Taktiež by viedli k integrácii a poskytovaniu služieb týkajúcich sa starostlivosti o európske poľnohospodárske krajiny a šíreniu osvetu a propagácii hodnôt krajiny. V konečnom dôsledku by mohli reprezentovať významný zdroj garantujúci ekonomickú a sociálnu životaschopnosť fariem ako aj vidieckych oblastí ako celku.

Na základe prípadových štúdií a E-atlasu EPK bude projekt FEAL ponúkať flexibilný vzdelávací systém na školenie podnikateľských zručností zameraných na trvalo udržateľné podnikanie vo vidieckych oblastiach. Reálne skúsenosti z úspešných implementácií poľnohospodárskych konceptov zameraných na win-win-situácie (ideálne riešenia, prospešné pre vietky) budú zdieľané medzi jednotlivými krajinami v rámci Európy s cieľom stimulovať inovatívne podnikateľské činnosti v tejto oblasti.

Súčasťou projektu je vytvorenie vzdelávacieho materiálu, ktorý okrem teoretických poznatkov z participujúcich krajín a na úrovni Európy (zhŕnutých v súhrnných správach v národných jazykoch a v angličtine) ponúkne prípadové štúdie vysvetľujúce najlepšie príklady multifunkčného udržateľného farmárstva v rozdielnych európskych krajinách a typoch a ich socio-ekonomických situáciách, ako aj elektronický online atlas európskych poľnohospodárskych typov krajín (prepojený s ďalšími výstupmi projektu).

Na projekte spolupracujú profesionálne poradenské spoločnosti pre poľnohospodárov (Nemecko) a Španielsko), profesionálna projektová agentúra (Španielsko), vzdelávacia a vedecká inštitúcia (Slovinsko), miestna akčná skupina (Taliansko) a európska nadnárodná spoločnosť so sídlom v Bruseli, ktorá združuje vlastníkov pôdy na národných úrovniach. Na Slovensku projekt zastrešuje Katedra plánovania a tvorby krajiny Fakulty ekológie a environmentalistiky Technickej univerzity vo Zvolene.

Akčný plán rozvoja okresu Kežmarok

Akčný plán rozvoja okresu Kežmarok (APROK) sa zameriava na tieto prioritné oblasti rozvoja:

- Podpora regionálnej a lokálnej ekonomiky a inovácií so zameraním na udržateľný rozvoj založený na efektívnom využití lokálnych zdrojov.
- Podpora rozvoja ľudského kapitálu, zladenie s potrebami regionálneho trhu práce a podpora stabilizácie mladých kvalifikovaných ľudí v rámci okresu.
- Zvyšovanie atraktivity územia a zlepšenie kvality a dostupnosti služieb pre život, podnikanie a cestovný ruch.

Kežmarská rozvojová platforma

Jej úlohou je na vzájomnom prepätí jednotlivých opatrení Akčného plánu vytvoriť kapacity koordináciu akčív na tvorbu koncepcí, riadenie, a implementáciu aktivít a projektov regionálneho ekonomického a sociálneho rozvoja.

Viac o KRP

Zapojte sa, spolupracujte...

Či ste občan alebo zástupca firmy, miestnej štátnej správy alebo samosprávy, školy alebo neziskovej organizácie, ponúkame niekoľko možností pre zapojenie do plánovania a realizácie dobrých nápadov pre rozvoj nášho okresu.

Možnosti spolupráce



Funded by the
Erasmus+ Programme
of the European Union



Tento projekt (2016-1-SK01-KA202-022502) bol financovaný s podporou Európskej Komisie. Táto publikácia reprezentuje výlučne názor autora a Komisia nezodpovedá za akékoľvek použitie informácií obsiahnutých v tejto publikácii.




multifunctional Farming for the sustainability
of European Agricultural Landscapes
Projekt č. 2016-1-SK01-KA202-022502

Propagácia a diseminácia na národnej úrovni

Vidiecke partnerstvo banskobystrického kraja
v spolupráci
s Technickou univerzitou vo Zvolene

November 2017

Význam značky regionálny produkt
devíza do budúcnosti rozvoja regiónov



V brožúre nájdete

Význam značky regionálny produkt	2
Projekt FEAL	2
Územná pôsobnosť regionálnej značky na Slovensku a ciele	3
Prínosy regionálnej značky pre lokálnych producentov	4
Podmienky udelenia regionálnej značky	4
Výrobky so značkou regionálny produkt Hant	5
Výrobky so značkou regionálny produkt Gemer-Malahont	9
Výrobky so značkou regionálny produkt Podpoľanie	12
Vidiecke partnerstvo banskobystrického kraja	15
Kontaktné údaje	16

Tento projekt (2016-1-SK01-KA202-022502) bol financovaný s podporou Európskej Komisie. Táto publikácia reprezentuje výlučne názor autora a Komisia nezodpovedá za akékoľvek použitie informácií obsiahnutých v tejto publikácii.

November 2017

Strana 16



Kontaktné údaje

Kancelária
Vidieckeho partnerstva BB kraja
Pod Bánňom 80
974 11 Banská Bystrica

Predsedu VIP BB
Ing. Arch. Peter Rusnák
Telefón: +421 905 434 102
E-mail: rusnakh@gmail.com

Technická univerzita vo Zvolene
T.G. Masaryka 24
960 53 Zvolen

ERASMUS+ : FEAL
Ing. Martina Slámová, PhD.
Telefón: +421 45 5206 664
E-mail: mslemova@kolmail.com

<http://www.vipbb.webnode.sk> <http://feal-future.org>

ISBN: 978-80-228-3023-2 1. vydanie
Vydavateľ: Technická univerzita vo Zvolene, T.G. Masaryka 24, 960 53 Zvolen.
Réžiser: P. Rusnák, M. Slámová
Tlač: Kepp, spol. s r.o., Zvolen
Grafická úprava: M. Slámová
Foto: Ing. arch. Peter Rusnák, MAS Pregrafonic a MAS Mihalčent
Texty: J. Bačková, D. Petrincová, P. Rusnák, M. Slámová, M. Vargová
Náklad: 500 výtlačkov, 16 strán, A5 formát. Neprešlo jazykovou úpravou. Nepreložené.
Publikácia je finančne podporovaná z projektu ERASMUS+ č. 2016-1-SK01-KA202-022502.
Názov projektu: MULTIFUNCTIONAL FARMING FOR THE SUSTAINABILITY OF EUROPEAN AGRICULTURAL LANDSCAPES
Skratka projektu: FEAL
Obdobie trvania projektu: 01.12.2016 - 30.05.2019
Web stránka projektu: www.feal-future.org

Tento projekt (2016-1-SK01-KA202-022502) bol financovaný s podporou Európskej Komisie. Táto publikácia reprezentuje výlučne názor autora a Komisia nezodpovedá za akékoľvek použitie informácií obsiahnutých v tejto publikácii.



Propagácia a diseminácia na národnej úrovni

November 2017

Strana 2

Význam značky regionálny produkt

devíza do budúcnosti rozvoja regiónov



Prírodné danosti územia, jeho špecifická a historické spôsoby využívania zeme sa hlboko vryli do čít krajiny a vytvárajú jej charakteristický vzhľad. A nielen to, ľudia, ktorí tu žijú a pracujú k nám prinášajú „chuť krajiny“ v podobe miestnych potravinárskych výrobkov, a ďalej aj kus histórie pretvorenej do podoby ľudovo-umeleckých výrobkov.

Zdravý vzhľad krajiny evokuje kvalitné produkty, ktoré vznikajú tradičnými, generáciami overenými postupmi a z miestnych zdrojov.

Brožúra reprezentuje také regionálne produkty, ktoré vytvárajú imidž regiónu a pridávajú hodnotu kultúrnej krajiny. Práve hodnota krajiny vytvára ekonomický potenciál pre rozvoj cestovného ruchu v súčasných ekonomicky marginálnych vidieckych regiónoch.



Projekt ERASMUS+

FEAL: multifunkčné poľnohospodárstvo pre udržateľnosť európskych poľnohospodárskych krajín

Polnohospodári čelia rôznym výzvam. Ich primárna poľnohospodárska činnosť, je ovplyvnená nielen klimatickými zmenami, ale aj ekonomickými a administratívnymi rámcovými podmienkami, ktoré vznikajú z rozhodnutí a pravidiel vytvorených vo vzdialenom Bruseli. Ďalej riešia konflikt medzi vplyvom silnejšej globalizácie a potrebou úzkeho prepojenia človeka s krajinou.

Projekt FEAL sa zameriava na poskytnutie otvorených vzdelávacích nástrojov, ktoré vysvetľujú ako implementovať vedomosti o hodnotách krajiny do poľnohospodárskych činností malých, rodinných a mladých farmárov, a to na príkladoch prípadových štúdií o multifunkčných a udržateľných poľnohospodárskych aktivitách praktizovaných v rôznych typoch krajín Európy.

Nadobudnuté vedomosti o hodnotách krajiny sa môžu transformovať do marketingových stratégií propagácie a predaja miestnych a regionálnych produktov a môžu prispieť k rozvoju turistického ruchu vidieckych oblastí Slovenska.

Projekt Erasmus+
2016-1-SK01-K202-022502
01/12/2016 - 31/05/2019
(30 mesiacov)



Viac informácií o projekte:
www.feal-future.org
@FEAL_ERASMUS

Strana 3

November 2017

Územná pôsobnosť regionálnej značky na Slovensku a ciele

Regionálna značka je zárukou kvality a čistoty produktov a v neposlednom rade má ambície prilákať návštevníkov do ekonomicky slabých a marginálnych regiónov, a takto podporiť dosiaľ slabý rozvinutý cestovný ruch. Myslí sa tým udržateľný rozvoj založený na podpore miestnych podnikateľských subjektov a farmárov, ktorí poznajú cenu kvality svojej krajiny, využívajú miestne zdroje a ohľadujú sa o ňu starajú. Regionálna značka sa udeľuje pre fyzické a právnické osoby, ktoré vyrábajú výrobky, poskytujú služby a organizujú podujatia, ktoré spĺňajú kritériá pre udeľovanie a užívanie značky. Jej zmyslom a cieľom je podporiť rozvoj územia, s ohľadom na šetrné využívanie prírodného a kultúrneho dedičstva regiónu.

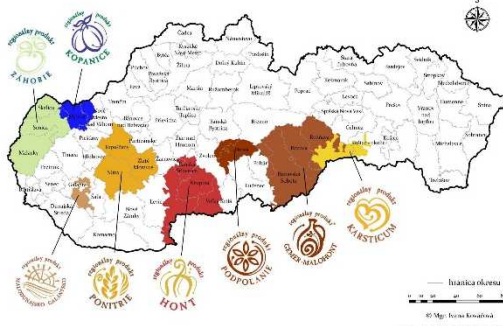
S myšlienkou zaviesť regionálne značenie na Slovensku prišli zástupcovia OZ Partnerstvo Krtíšskeho Popolania, a preto keď v roku 2011 vyšla Výzva v rámci opatrenia 4.2 Vykonať projekt spolupráce s touto myšlienkou odovzali zástupcov OZ Zlatá cesta

a spoločne pripravili projekt zameraný na vybudovanie regionálnej značky HONT. Na projekt pod názvom „Vytvorenie regionálnej značky produktov a služieb pre región HONT“ boli získané finančné prostriedky vo výške 40.000, €. Jeho cieľom bolo vybudovať sieť značiek HONT, ale oslovit aj ostatné miestne akčné skupiny s možnosťou začať spoločné značenie.

Spoločné ciele pre všetky značky „regionálny produkt“ sú:

- zvyšovanie vedomia (medzi občanmi o všetkých zainteresovaných subjektami v oblasti), že prírodné a kultúrne dedičstvo a remeslá môžu byť aktívnym faktorom regionálneho rozvoja,
- vytvorenie motivácie pre ľudí, aby žili/zostali v týchto oblastiach, a to podporou ekonomickej situácie,
- propagácia regiónu a jeho špecifik,
- zachovanie tradičných výrobkov, remesiel a pod.

Územná pôsobnosť regionálnych značiek na Slovensku



Zdroj: MAS MALOHOŇ

November 2017

Strana 4

Prínosy regionálnej značky pre lokálnych producentov

Značka má podporiť miestnych producentov a poskytovateľov služieb (poľnohospodárov, živnostníkov, malé a stredné firmy, poskytovateľov služieb), ktorí v tomto prírodne hodnotnom, zdravom území hospodária šetrne, tradične a v súlade so záujmami ochrany prírody.

Ďalším cieľom značky je prispieť k rozvoju udržateľného cestovného ruchu skvalitnením rekreačného

zážitku turistov tým, že značka garantuje pôvod označeného výrobku v regióne, šetrnosť výrobcu i výrobku k životnému prostrediu, kvalitu a priamu nadväznosť činnosti v danom území.

Nákup miestnych výrobkov a využívanie miestnych surovín tiež znižuje záťaž životného prostredia vzhľadom ku kratším prepravným vzdialenostiam, podporuje zamestnanosť, a udržanie osídlenia.

Podmienky udelenia regionálnej značky

Regionálne značenie produktov, služieb a podujatí sa zavádza v okolitých krajinách a postupne i na Slovensku, ako jedna z účinných metód podpory miestnej ekonomiky.

Regionálna značka musí napĺňať nasledovné znaky:

- tradícia
- miestna surovina
- ručná práca
- jedinečnosť



Ing. Ján Kvak, výrobca kožených výrobkov.



Poctivá práca sa prejaví v jedinečnej „chuti krajiny“.

Regionálna značka (ďalej len značka) sa udeľuje pre:

- **výrobky**
 - remeselné (drevo a kameň, keramika, sklo, kov, drevo, slama, textil, vlna, šípka, koža, iné...)
 - potravinárne a poľnohospodárske produkty (pekárenské, cukrárenské, mliekarské, mäsové, víno, liehoviny a nápoje, zo záhrady, z farmy, iné...)
 - prírodné produkty (kvetiny, bylinky, huby, lesné ovocie, med, čaj, iné, ...)
- **služby**
 - ubytovacie (hotel, kaštieľ, penzión, ubytovanie na súkromí, chata, turistická ubytovňa, kemping)
- **podujatia** (zachovanie kultúrneho dedičstva, gastronómia, šport)



Marek Kanaloš, výrobca drevených úžitkových predmetov do domácnosti.

Funded by the
Erasmus+ Programme
of the European Union



Tento projekt (2016-1-SK01-KA202-022502) bol financovaný s podporou Európskej Komisie. Táto publikácia reprezentuje výlučne názor autora a Komisia nezodpovedá za akékoľvek použitie informácií obsiahnutých v tejto publikácii.



Propagácia a diseminácia na národnej úrovni



Výrobky so značkou regionálny produkt HONT®



Mliečne výrobky z kozieho mlieka

Róbert Baránek,
Plachtinská farma Baránek
991 24 Dohé Plachtince 216
0907 847 775
info@baranek.sk; www.baranek.sk



Lisované panenské oleje

Olej Hont, Mgr. Viera Šimčíková
962 77 Sádovce 44
0904 892 278
info@olej-hont.sk
www.olej-hont.sk



Agátový včelí med

Peter Pišák
Boženy Nemcovej 51
990 01 Veľký Krtíš
0908 544 144
info@slovensky-med.sk



Med agátový a kvetový zmiešaný, včelí propolis a medovina

Katrina Babková
991 08 Leserice 223
0907 420 087
vcelicfarmakarka@gmail.com



Včelí med, peľ, propolis, medovina

Albín Škerlec
Dolinka 50, 991 28 Vlnica
0948 525 099
dolinka@cclinka.org



Med a orechy v mede

Jozef Gembický
962 66 Sebechleby 176
0907 885 114
pkniczumi@sk@azet.sk



Med a medovina

Milan Škokan
962 66 Sebechleby 3
0908 281 950
mskokan18@gmail.com



Med a medovina

Filip Cigian
969 73 Priečkov 135
0902 644 462
cigale@zoznam.sk



Hrozňový džem Konkordia

Magdaléna Žinková
962 68 Terany 12
0904 915 687
magdalenkazinkova@zset.sk



Medovicový med a ovocie v mede

Miroslav Blaško
Bacím Klattava 57
989 01 Žanuské Štavnice
0907 855 260
podstelnina@tardan.sk



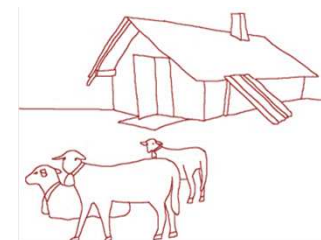
Funded by the
Erasmus+ Programme
of the European Union





multifunctional Farming for the sustainability
of European Agricultural Landscapes

Projekt č. 2016-1-SK01-KA202-022502



Ďakujem za pozornosť



Funded by the
Erasmus+ Programme
of the European Union



EUCALAND
European Cultural, Environmental & Agricultural Landscapes

**HOF UND
LEBEN**



COAG
Jadla



ELO
European Landscapes Organisation

Tento projekt (2016-1-SK01-KA202-022502) bol financovaný s podporou Európskej Komisie. Táto publikácia reprezentuje výlučne názor autora a Komisia nezodpovedá za akékoľvek použitie informácií obsiahnutých v tejto publikácii.