



Ochrana krajinného rázu v České republice

Roman Bukáček

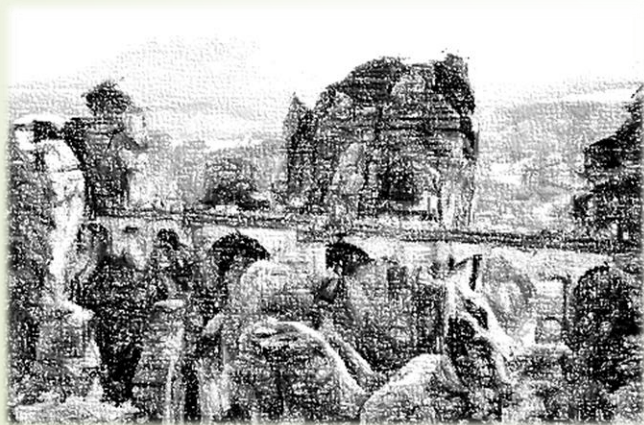


30 let
1992-2022

Respektované téma?

Významná data

- 1992
- 1996
- 1997
- 1999
- 2004
- 2022



- Zákon č. 114/92 Sb. O ochraně přírody a krajiny
- První práce hodnocení krajinného rázu území Vorel, I. A kol.
- První ucelená metodika hodnocení krajinného rázu Bukáček, R.; Matějka, P.
- Kolokvium Péče o krajinný ráz, cíle a metody Vorel, I.; Sklenička, P.
- Metodika hodnocení vlivu záměru na krajinný ráz, nová verze Vorel, I.; Bukáček, R. a kol.
- Pracovní skupina pro vytvoření sjednocené metodiky, zahájení prací pod vedením AOPK ČR

Zákon č. 114/92 Sb.

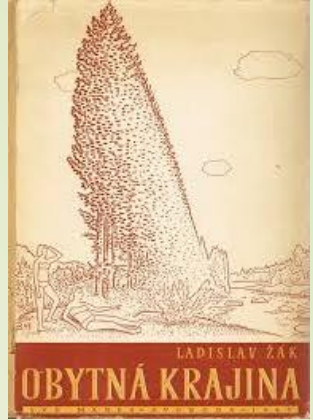
- ▶ 1) Krajinný ráz, kterým je zejména **přírodní, kulturní a historická charakteristika** určitého místa či oblasti, **je chráněn před činností snižující jeho estetickou a přírodní hodnotu**. Zásahy do krajinného rázu, zejména umístování a povolování staveb, mohou být prováděny pouze s ohledem na **zachování významných krajinných prvků, zvláště chráněných území, kulturních dominant krajiny, harmonické měřítko a vztahy v krajině**.
- ▶ 2) **K umístování a povolování staveb, jakož i jiným činností, které by mohly snížit nebo změnit krajinný ráz, je nezbytný souhlas orgánu ochrany přírody**. Podrobnosti ochrany krajinného rázu může stanovit ministerstvo životního prostředí obecně závazným právním předpisem.



Krajinný ráz není v českém právu nový... ...už ho známe...

- ▶ Zákon č. 47/1920 Sb. Přídělový
 - ▶ „Při sdělávání plánu přihlížej pozemkový úřad k tomu, **aby přidělem nebyly rušeny krásy přírodní a ráz krajinný**... Pozemkový úřad může k tomuto cíli svoliti, aby plochy, které jsou věnovány parkům, přírodním parkům, které slouží jinak k okrase krajiny, nebo jejichž účelem jest zachovati ukázkou původního rázu krajinného... vlastníku byly ponechány...“
- ▶ Zákon 47/1948 Sb. O některých technicko-hospodářských úpravách pozemků (scelovací zákon)
 - ▶ „Při pozemkových úpravách... buď zajištěna **ochrana památek všech druhů, přírodních krás a krajinného rázu.**“

Bylo na čem stavět...



- ▶ ŽÁK Ladislav - Obytná krajina
- ▶ MURANSKÝ Stanislav - Krajinářské hodnocení v práci orgánů státní ochrany přírody.
- ▶ NAUMAN, Pavel - Krajinářské hodnocení z hlediska teoretického a metodologického; Kritéria estetického hodnocení krajiny
- ▶ Jan Lacina 1990 - Pokus o hodnocení estetických kvalit krajiny CHKO Žďárské vrchy.
- ▶ LÖW Jiří a KUČERA Petr - Metodika pro hodnocení zastavitelnosti území.
- ▶ MEZERA Alois a kol. - Tvorba a ochrana krajiny

...ale i řada dalších prací

Rozpačité přijetí



1992 – 1995 ?

Handicapy

- Chápání krajiny – komunistické období krajinu vnímá jako výrobní prostředek, postkomunistické období jako prostor pro investice
- Exaktní forma vyjádření – nelze matematicky ověřit, vypočítat, průkazně vyhodnotit
- Objektivita – krajinný ráz se opírá o abstraktní pojmy, pracuje s nejistotou a nejednoznačností odborného názoru, je zatížen subjektivním pohledem
- Ověřitelnost – oponenti pracují s argumentem, co odborník, to jiné hodnocení...
- Chybějící prováděcí vyhláška a postupy hodnocení
- Roztříštěný názor
- Nejasná formulace v zákoně

$$P(A) = \frac{m}{n} \quad n = \binom{10}{4} = 210$$
$$\text{a) } m = \binom{7}{4} \quad P(A) = \frac{m}{n} = \frac{7 \cdot 6 \cdot 5 \cdot 4}{10 \cdot 9 \cdot 8 \cdot 7} = \underline{\underline{0,1\bar{6}}}$$
$$\text{b) } m = \binom{3}{1} \binom{7}{3} = 105 \quad P(A) = \frac{m}{n} = \frac{105}{210} = \frac{1}{2} = \underline{\underline{0,5}}$$
$$\text{c) } m = \binom{3}{2} \binom{7}{2} = 63 \quad P(A) = \frac{m}{n} = \frac{63}{210} = \underline{\underline{0,3}}$$
$$\text{d) } P(A) = \underline{\underline{0}}$$

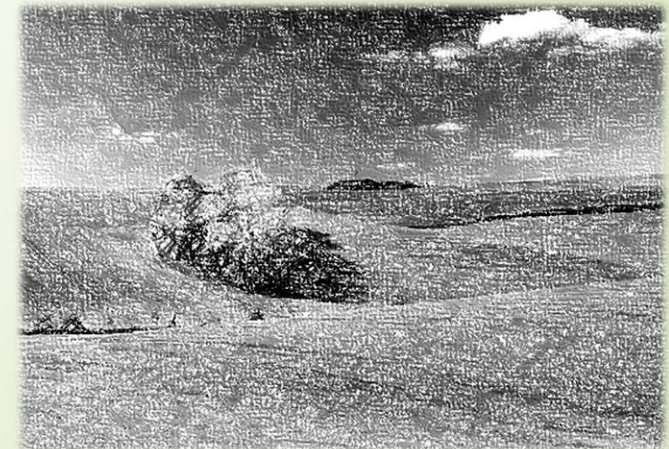
Budování přístupu zdola

- Kolokvium a navazující konference pořádané ČVUT a ČZU v Praze pod vedením Ivana Vorla a Petra Skleničky
- Publikace teoretických i praktických prací zabývajících se problematikou ochrany krajinného rázu, aplikací v praxi
- Vydání metodik hodnocení a jejich
- Výuka problematiky krajinného rázu
- Vybudování správní praxe



První práce a metodika

- ▶ CHKO Žďárské vrchy - Hodnocení území z hlediska ochrany krajinného rázu
 - ▶ VOREL Ivan a kol., 1995
- ▶ Hodnocení krajinného rázu – metodika zpracování
 - ▶ BUKÁČEK Roman a MATĚJKA Petr, 1997, 1999 (doplnění)
- ▶ Kategorizace sídel na území CHKO Žďárské vrchy - metodika, hodnocení
 - ▶ BAŠE Miroslav, 1998
- ▶ Krajinný ráz (kniha)
 - ▶ LÖW Jiří a MÍCHAL Igor, 2003





Metodiky



- ▶ Hodnocení krajinného rázu (metodika hodnocení) – Bukáček R., Matějka P. (1997)
- ▶ Hodnocení krajinného rázu – metodické doporučení AOPK – Míchal I. a kol. (1997)
- ▶ Posouzení vlivu navrhované stavby, činnosti nebo změny využití území na krajinný ráz – metodický postup – Vorel, I., Bukáček, R., Matějka, P., Culek, M. Sklenička, P. (2004)
- ▶ Hodnocení a ochrana krajinného rázu – Löw J., 1999
- ▶ Metodické možnosti posuzování krajinného rázu na regionální a mikroregionální úrovni – A. Salašová a kol., 2006
- ▶ Hodnocení sídel z hlediska krajinného rázu a jejich kategorizace, M. Baše, později rozpracováno R. Bukáček a P. Matějka, 1998, 2008



Přístupy k problematice

- ▶ Dva přístupy:
 - ▶ přístup „architektonický“ s vyšším důrazem na hodnocení vizuálního působení krajinné fyziognomie
 - ▶ přístup „biogeografický“ reprezentující práce s důrazem na geografický přístup opírající se o poznatky krajinné ekologie
- ▶ Dva způsoby:
 - ▶ typologický, opírající se o snahu exaktního postupu členění území i jeho hodnocení
 - ▶ individuální - založený na charakterové a prostorové diferenciaci a identifikaci a klasifikaci znaků a hodnot
- ▶ Dva směry:
 - ▶ krajinný ráz je tam, kde má krajina hodnotu, jinde se neposuzuje
 - ▶ krajinný ráz je všude



Přístupy k problematice

- Mnoho postupů
 - obecně chyběla shoda na postupu, jinými slovy, každý chtěl zkusit ten svůj
- Dva přístupy k zajišťování ochrany
 - Konzervativní – chráníme co je dochované a tedy cenné, je založený na památkářském pohledu na situaci
 - Tvůrčí, interaktivní – chráníme určité znaky a rysy, respektujeme je a umožňujeme rozvoj v území



Objektivizace

- ▶ Objektivizace znamená proces reprodukcí reality krajiny (resp. jejího rázu) nezávisle na subjektivním názoru hodnotitele.
- ▶ Tři významné odlišnosti:
 - ▶ objektivizace vymezením územních jednotek využívaná autory, jež upřednostňují typologický přístup – jednotka vyjadřuje kvalitu/hodnotu krajinného rázu, výsledkem jsou typy krajinného rázu
 - ▶ objektivizace opírající se o identifikaci znaků a hodnot krajinného rázu daného vymezeného území, jež upřednostňují autoři pracující s individuálním členěním krajiny
 - ▶ objektivizace formální formou opírající se o výčet přítomných obecně deklarovaných hodnot krajinného rázu

Rozhoduje



praxe





Převažující postup hodnocení krajinného rázu

- ▶ Architektonicko – biogeografický přístup
opírající se o charakterovou a prostorovou diferenciaci území
uplatňující se na celém území ČR,
objektivizující hodnocení formou identifikace a klasifikace znaků
a návrh jejich ochrany
- ▶ Dvě základní formy hodnocení krajinného rázu:
 - Preventivní – hodnocení zaměřené na vypracování koncepčního materiálu s cílem zajištění ochrany krajinného rázu, podklad
 - Případové – zaměřené na vyhodnocení vlivu záměru na krajinný ráz místa či oblasti ve smyslu zákona, expertíza

Obecně přijaté schéma u preventivní formy

ROZBOR

- I. Rozčlenění řešeného území na dílčí územní jednotky (krajinné celky a dílčí krajinné prostory);
- II. Systematická charakteristika vymezených územních jednotek z hlediska přírodní, kulturní a historické charakteristiky, prostorových a funkčních vztahů v krajině, jež společně vytváří ráz krajiny;

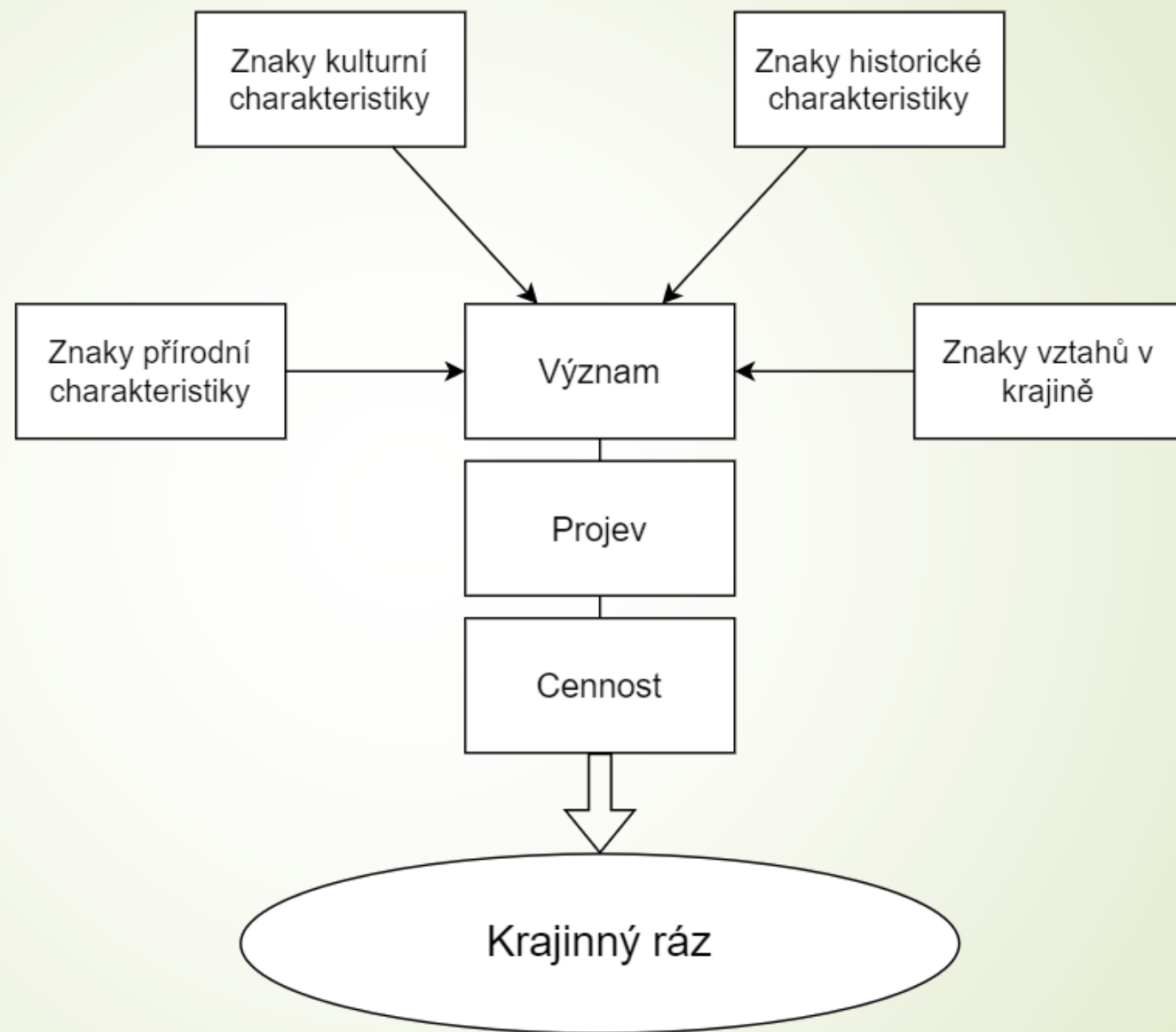
NÁVRH

- III. Identifikace přítomných znaků různé povahy a jejich klasifikace z hlediska významu, projevu a cennosti
- IV. Stanovení ochranných podmínek k zajištění ochrany identifikovaných pozitivních hodnot krajinného rázu.

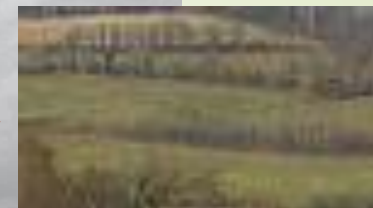
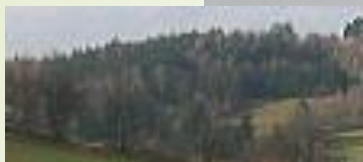


Obecně přijaté schéma u postupu řešícím konkrétní případ

- I. Vymezení dotčeného krajinného prostoru;
- II. Identifikace pozitivních hodnot vytvářejících krajinný ráz vymezeného prostoru a jejich současné potlačení či jiné snížení;
- III. Stanovení vlivu záměru na tyto hodnoty.



Prvky přírodní
povahy



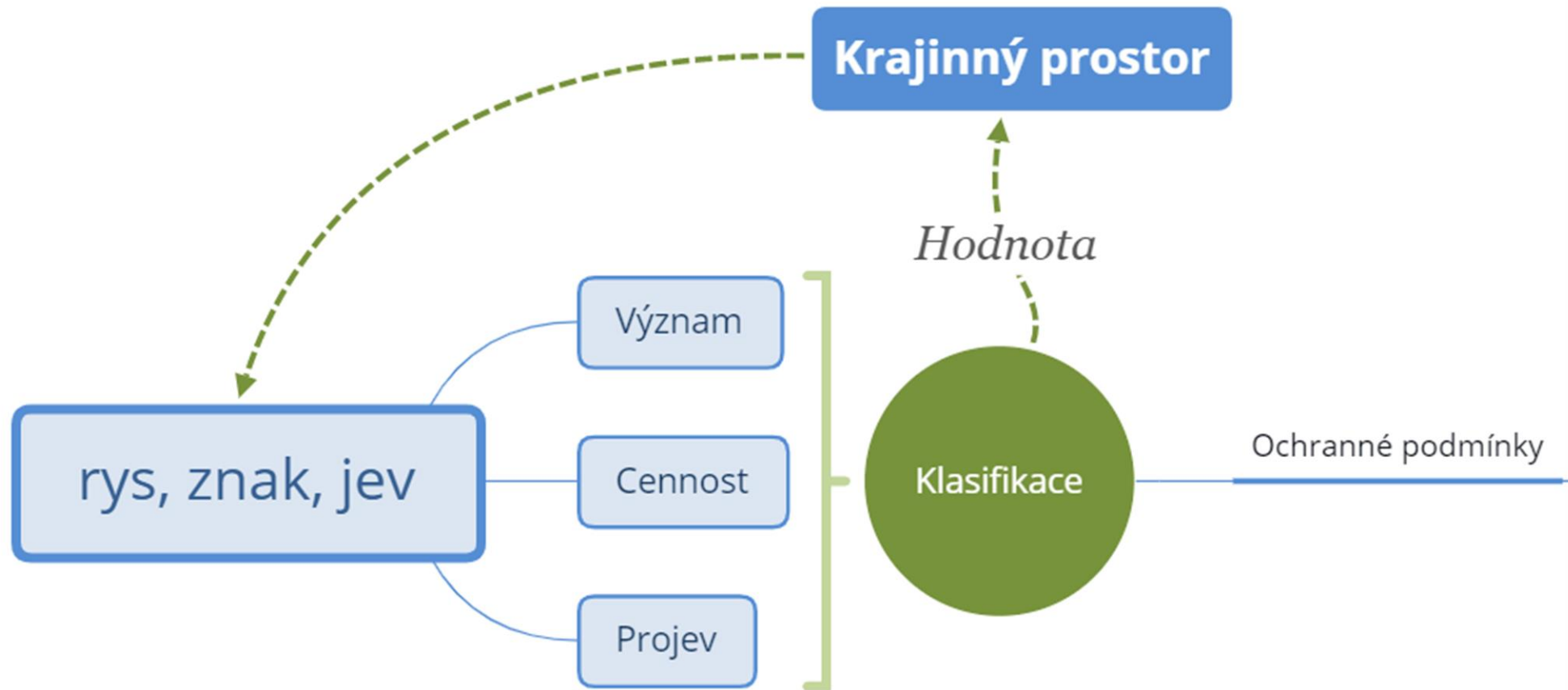
Identifikace
krajinných
elementů

Prvky historické
povahy



Prvky kulturní
povahy





Objektivizace



Vydobytý respekt?

- ▶ Ochrana krajinného rázu si našla v ČR cestu především „zdola“
- ▶ Díky prakticky ustálené skupině odborníků z řad architektů a krajinářů
 - ▶ byla založena teoretická báze,
 - ▶ navrženy postupy,
 - ▶ vytvořen prostor pro setkávání a výměnu zkušeností
 - ▶ zajištěna edukační činnost
- ▶ Díky orgánům státní správy
 - ▶ se podařilo prosazovat uplatňování institutu ochrany krajinného rázu v praxi
- ▶ Díky spolupráci ministerstev životního prostředí a pro místní rozvoj se podařilo
 - ▶ obhájit institut ochrany krajinného rázu
 - ▶ implementovat ochranu krajinného rázu do územního plánování

Agentura ochrany přírody a krajiny ČR

Respektovaná instituce vnímaná z několika úhlů pohledu:

- ▶ Výkon státní správy CHKO, uplatňování institutu §12, ochrana krajinného rázu
 - ▶ rozhoduje
 - ▶ a vydává stanoviska na úseku ochrany přírody a krajiny
- ▶ Poradní a odborný orgán Krajina území ČR – metodické a odborné vedení
- ▶ Odborná úroveň, znalosti napříč spektrem odborností
- ▶ Edukační a publikační podpora, publikační činnost

Lídr v problematice uplatňování institutu ochrany krajinného rázu

- ▶ Pořizuje preventivní formu hodnocení krajinného rázu pro území CHKO
- ▶ Zpracovává posudky vlivu záměru na krajinný ráz



Současnost

- ▶ Institut ochrany krajinného rázu je uplatňován v běžné správní praxi
- ▶ Stává se respektovanou problematikou
- ▶ Je součástí územního plánování
- ▶ Jenže stále chybí metodika, vyhláška, autorizace

- ▶ AOPK ČR z tohoto důvodu iniciovala v roce 2021 vytvoření nové sjednocující metodiky, jež by zohledňovala zkušenosti třicetileté praxe
- ▶ Vznikla pracovní skupina sestávající z
 - ▶ uznávaných expertů na problematiku hodnocení ochrany krajinného rázu
 - ▶ a odborníků z řad úřednické obce



příklady

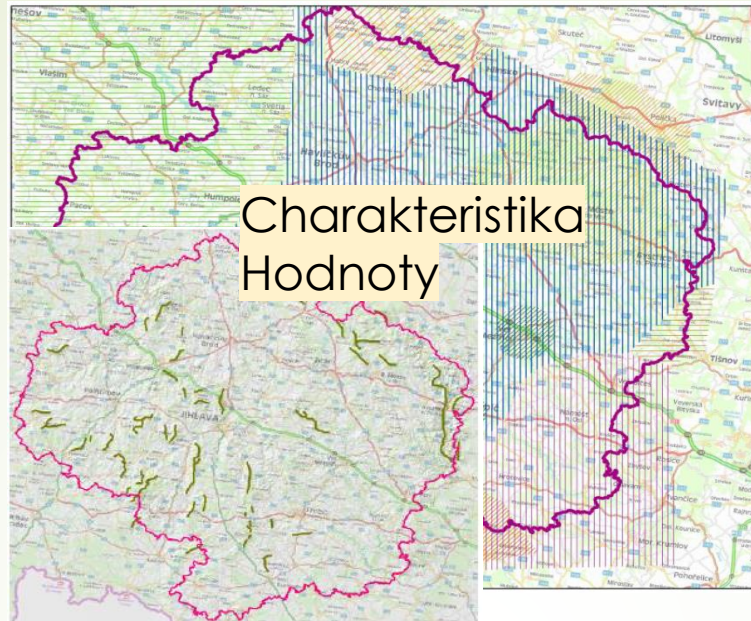


OCHRANA KRAJINNÉHO RÁZU KRAJE VYSOČINA

- identifikace hodnot
- vymezení prostorů
- komplexní návrh ochrany

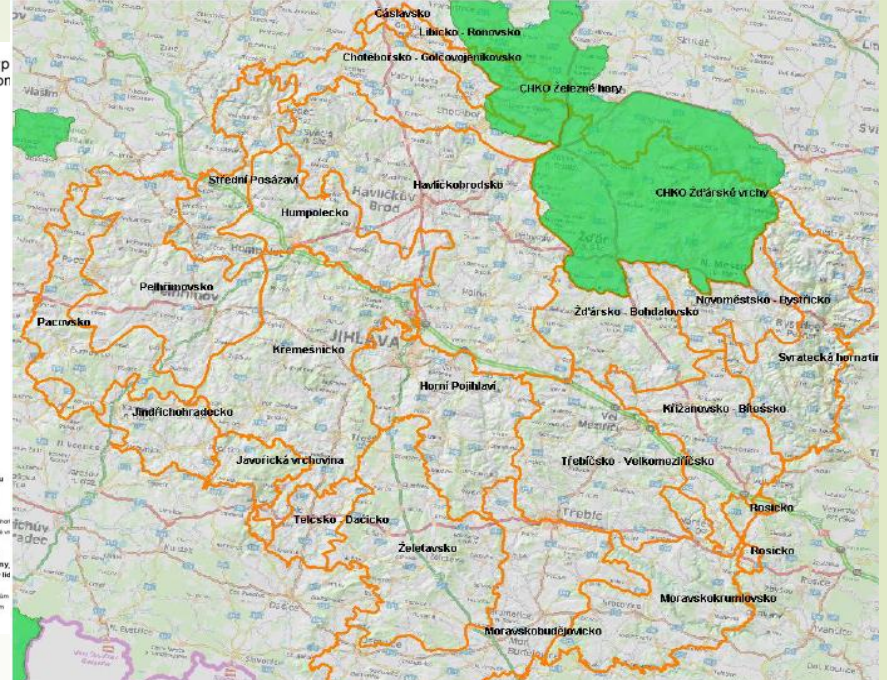
Využití

- správní praxe
- zásady územního rozvoje kraje
- Základní regulace v územním plánování



Charakteristika Hodnoty

Regiony typ lidového domu



9 CZ0610-OB001 Havlíckobrodsko

9.1 Základní charakteristika

9.1.1 Vymezení oblasti

Havlíčobrodsko zaujímá severní část kraje Vysočina zasahující do středu území kraje. Zahnuje zemědělskou krajinu s charakterem intenzivně obdělávaných ploch orně s hospodářskými lesy položenou podél významné přírodní osy řeky Sázavy a jejího přítoku Šlapanky. Krajina Havlíckobrodsko zahrnuje krajinné prostory v okolí významných městských center Světlé nad Sázavou, Havlíčkův Brod, Příbyslavi a Polné.

Jde o krajinu vyznačující se především pahorkatinným reliéfem, jemuž dominuje údolní zářez vytvořený tokem řeky Sázavy, typická jsou drobná venkovská sídla s centrální orientací k městským centrům. Sídla jsou převážně zasazena do závrů drobných údolí nebo nad údolí řeky Sázavy, města jsou pak založena na hlavních křižovatkách historických obchodních cest a jejich odboček většinou do svažitého terénu (Polná, Příbyslav, Havlíčkův Brod, Světlá n. S.).

Reprezentativní část tvoří krajinné prostory uspořádané podél osy údolí řeky Sázavy, zejména krajiny v okolí Světlé nad Sázavou, Havlíčkova Brodu, Příbyslavi a Polné.

Nereprezentativní část území tvoří Sokraj oblasti u Světlé nad Sázavou, který se vyznačuje členitější krajinou strukturou a v okolí Polné, kde přechází do Jihlavská rozptýlenými prostory vyplněnými krajinou mozaikou lesů a polí se sídly v závěrech drobných údolí přes nepřítli jasné převážně zelené náhorní polohy. Zde je hranice oblasti nepřítli zřetelná.

Pro oblast jsou typické rozsáhlé bloky převážně orně a místy pastvin, lesní komplexy, drobné lesíky převážně smrkové monokultury.



Obrázek 1 Pohled do krajiny v okolí Brzkova

Převládající krajinný typ	Lesně-Zemědělský
Převládající reliéf	Členitá pahorkatina
Těžiště oblasti	Havlíčkův Brod
Základní osa	Údolí řeky Sázavy
Nevyšší bod	627 m Kopeček, na hranici s Humpoleckem Melechov 715 m
Nejnižší bod	cca 355 m n. m.
Výšková členitost	cca 75 – 150 m
Čelkové převýšení	cca 270 m
Převládající typologie domu	Dům Českomoravské vrchoviny
Kulturní dominanty	Především stavby kostelů
Významná centra	Havlíčkův Brod, Příbyslav, Polná, Světlá nad Sázavou



Obrázek 2 Převládající zemědělská krajina Havlíckobrodsko se vyznačuje prvky upozorujícími na intenzifikaci zemědělské výroby



Obrázek 3: Přivážně většina sídel je zasazena do závrů drobných údolí, jejich Českomoravské vrchoviny. Tomu odpovídá i stejnorodá nízká hladina zástavy vycházející je převládající číselné obarvení stěch, jednotné uspořádání díle farmacie a též vodorovně doprovozující komunikace.)

9.1.2 Přírodní charakteristika

9.1.2.1 Identifikované znaky přírodní povahy a jejich přítomnosti

Znaky přírodní charakteristiky území	klasifikace znaků		
	díle významu	díle projevu	díle ceny
1. Plochá sníženina Havlíckobrodsko s osou směru ZS2 - VJV	XXX	0	X
2. Mělké zatlučené údolí Sázavy tvořící osu oblasti	XX	+	X
3. Mírně ukloněné plošiny střídané mělkými zelenými údolími	XX	0	X
4. Stvořidla s peřejemi Sázavy	XX	+	XXX
5. Žebrákovský kopec – regionální dominanta	XX	+	XX
6. Záklesnuté meandry údolí Sázavy v úseku Pohled - Sázava	X	+	XX
7. Volné zákruty a meandry koryta Sázavy, Šlapanky a Sázavy	X	+	XX
8. Nápadnější pahorky (zpravidla zelené)	X	+	X
9. Hrubozrná mozaika polí a lesů	XXX	0	X
10. Přehava rozsáhlých scelených polí bez dostatečně zelené	XXX	-	X
11. Dominance Jehličnatých lignikultur v lesích	XXX	-	X
12. Doprovodné zelené v okolí drobných rybníků a břehové porosty	XX	+	X
13. Výskyt hadiců a hadcových bonů	X	+	XX
14. Sázava většinou přetvořená v kaskádu jezů	XX	-	X
15. Převážně odvodněné pramenité oblasti se zatrubněním	XX	-	X
16. Převážně neupravené potoky v lesnatých údolích	X	+	X
17. Značné zaplevelení neužívaných ploch s četnými invazivními druhy rostlin	XX	-	X

Návrh podmínek ochrany Doporučení Zásady



Obrázek 9 Zemědělská krajina zarovnaného povrchu u Želazov (okraj) Stará Říše (okraj) s charakteristickými rozsáhlými bloky orně a typickými prvky upozorujícími na intenzifikaci zemědělské výroby. Krajinou prochází VVN 400 VV.



Obrázek 10: Pro území oblasti je charakteristické střídání velkých ploch s lesy a ornou. Zemědělské plochy člení komunikace doprovázené stromozáplňmi, vodní toky, většinou technicky upravené doprovázené břehovými porosty.



Obrázek 10: Pro území oblasti je charakteristické střídání velkých ploch s lesy a ornou. Zemědělské plochy člení komunikace doprovázené stromozáplňmi, vodní toky, většinou technicky upravené doprovázené břehovými porosty.

11.1.2 Přírodní charakteristika

11.1.2.1 Identifikované znaky přírodní povahy a jejich přítomnosti (Přírodní charakteristika území)

Znaky přírodní charakteristiky	klasifikace znaků		
	díle významu	díle projevu	díle ceny
1. Rozsáhlý zarovnaný povrch v severní části oblasti (náhorní plošina)	XXX	+	XX
2. Ploché hřbety a sníženiny při jižním a východním obvodu oblasti	XXX	0	X
3. Mělká, otevřená ale asymetrická údolí zadržávající se toků	XX	+	XX

KRAJINNÝ RÁZ ORP TÁBOR

- vymezení prostorů
- jejich charakteristika
- podmínky pro zachování hodnot krajinného rázu



Využití

- správní praxe
- Územně analytický podklad
- regulace a limity v územním plánování

STUDIO B&M
OBRANA KRAJINY, PROJEKTOVÁNÍ

2012

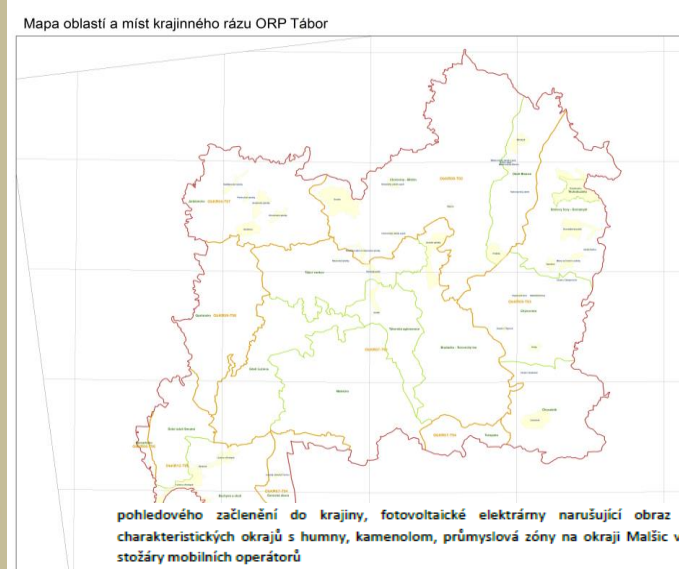
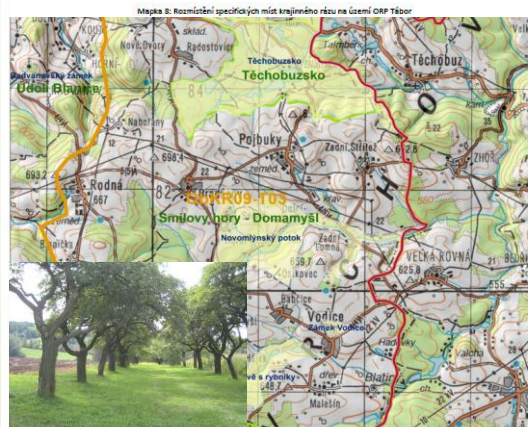
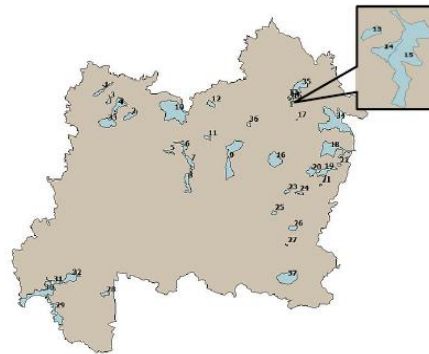
Územně analytické podklady
ORP Tábor



JEV AD17 - „Oblast krajinného rázu a její charakteristika“
JEV AD18 - „Místa krajinného rázu a jeho charakteristika“

Roman Bubáček, Pavlína Bubáčeková, Jiří Oravec
STUDIO B&M
30.11.2012

7.2 Místa zvýšené estetické či přírodní hodnoty hodnoty



pohledového začlenění do krajiny, fotovoltaické elektrárny narušující obraz sídla a jeho charakteristických okrajů s humny, kamenolom, průmyslová zóna na okraji Mašic v okolí nádraží, stožáry mobilních operátorů

6.11.7 Ochranné podmínky:

- Zachovávat nerušené průhledy do přírodního prostoru údolí Lužnice
- Respektovat prostor dokladů historického využití krajiny a jejího osídlení dochovaných v krajině
- Zachovat břehové porosty doprovázející vodní toky
- Zachovat stromořadí podél silnic a místních komunikací
- Respektovat měřítko zástavby historických částí sídel a její harmonický vztah ke krajinnému rámu
- Nezastavovat prostory drobných údolí a zejména jejich niv
- Respektovat obraz historické části města Tábor a zamezit změnám v území, vedoucím k jeho dalšímu upoždění či znehodnocení, respektovat hlavní pohledové osy na scénérii historického Starého Města
- Zachovat tradiční charakter samot s usedlostmi a zemědělský charakter jejich krajinného rámcu
- Zachovat charakter přírodních blízkých segmentů v krajině s rybníky a mokřady
- Zabránit výstavbě výškových staveb technicistního charakteru, jež přesahují výšku horizontu utvářeného Vrchy a lesními porosty Černické obory

6.11.8 Úkoly pro územní plánování

- Zamezit nevhodnému zastavení pohledově exponovaných lokalit
- Respektovat a zachovávat nižší podlažnost zástavby v lokalitách Čelkovice, Měšice, Čekanice s výhledem na obraz historického jádra
- Chránit před znehodnocením obraz historického centra Tábor (Staré město) v pohledových osách
- Zachovávat a obnovovat plochy veřejné zeleně v sídlech
- Zabránit zastavování okrajů přírodního prostoru údolí Lužnice
- Nezastavovat prostory samot

6.11.9 Cílové charakteristiky krajiny z pohledu krajinného rázu

- Výhledy na přírodní scénérie dané řekou Lužnicí
- Zemědělské a průmyslové areály pohledově začleněné do krajiny
- Obnovená turistická rozhledna ve Větrověch v původním slohu



Obrázek 8: Krajina v okolí Mašic a Čentkova

5 Oblastí krajinného rázu

Aktualizace oblastí krajinného rázu vycházela z podkladů předložených městským úřadem.

5.1 Aktualizace hranic oblastí krajinného rázu

Aktualizace oblastí krajinného rázu vycházela z podkladů předložených městským úřadem a citovaného materiálu Generelu krajinného rázu Jihočeského kraje. Generel vymezuje na území ORP Tábor šest oblastí krajinného rázu: Jistebnicko-Kovářovsko (4), Milevsko (6), Táborsk-Soběslavsko (7), Mladovožicko, Chýnovsko (9), Bechyňsko-Vitavovsko (12).

Pro účely aktualizace byl na základě předchozího rozboru proveden poměrně podrobný terénní průzkum území za účelem korekce hranic vymezených oblastí v odpovídajícím měřítku pohledu a navržený praktické změny zpřesňující charakteristiku oblastí. Cílem aktualizace je dosažení vyšší vypovídající hodnoty územně analytického podkladu vztaženého k území ORP. Zadavatel Město Tábor však požadoval zachování vazby na citovaný generel.

5.1.1 Změny hranic oblastí krajinného rázu



KR Mladovožicko (OBKR08-T02)

st zahrnující zemědělskou krajinu severně od Tábora mezi Vlašimskem a Táborskem krajinu Českomoravské vrchoviny utvářené převážně zemědělskou krajinou v



dní charakteristika

žní část poměrně členité Vlašimské pahorkatiny převážně v povodí Sázavy Jižní část zasahující do oblasti (Jankovská pahorkatina, Blanická brázda a Načeradská Reliéf oblasti tvoří silně rozčleněný erozní denudační reliéf, jenž je místy značně ušněný, s charakteristickými hráštými a výraznou sníženinou Blanické brázd, ke které ukláně svahy se strukturálními hřbety a sůky, a jen místy se skalními tvary. Blanická specifické místo v krajině vynikající svým prostorovým uspořádáním a tvary, které jsou my údolí řeky Blanice a jednak navazujícím svahům Českomoravské vrchoviny.

řirodní segmenty v krajině poměrně chudé, jde především o fragmenty přírodních blízkých i nivních drobných toků a zejména v údolí říčky Blanice, fragmenty květnatých luk v členitějších částech, kde bývala humna a sady či sporadicky na okraji lesů. Lesní zastoupení drobnými lesy, jenž jsou nerovnoměrně rozvrženy po krajině především ve cholech některých pahorků a místy vytváří zalesněný propáňový horizont. I jsou zastoupeny v prostoru Blanické brázd a svazích nastupující Českomoravské nolesní vzrostlá zeleň je v krajině zastoupena především nepřiléhá četnými stromořadími různé z ovocných stromů doprovázejících komunikace, fragmenty mezi v polích, místy řestářské sady. Údolní partie tvoří lem břehových porostů s olšemi a vrbami. Z pohledu

KRAJINNÝ RÁZ ORP TURNOV v rámci územní studie krajiny

- vymezení prostorů
- jejich charakteristika
- podmínky pro zachování hodnot krajinného rázu
- implementace krajinného rázu v koncepci uspořádání krajiny

Využití

- návrhy řešení
- ochrana v rámci územního plánování

Výkresy

Karty sídel

OK05 (Frýdštejn - Bezděčín)

Charakteristika KO: Uzavřený podélně orientovaný prostor okrajových sídel protínající údolní svahy navazujících prostranství zástavby sídel podél přírodních os.

Rozbor

Charakteristika OK 09: Prostor erodované struktury plošiny omezené na východě výrazným protáhlým žlábkem oddávajícím území od závěru Rovenské brázy. Zásadním rysem krajiny jsou přehlédnutelné plošiny skalních měst Klakočských skal. Odvětví dle lesních rozsovkových prvků s ovocnými sady mezi Klakočskou a Loučkami. Četné nepravdělně oděšené ekvally drobných sídel reprezentovaných rozvolněnými a rozptýlenými formami prostorového uspořádání zástavby. Severní stranu vymezuje přechod území do prostoru Komárovského říbního, západní stranu jednorozměrně vymezuje údolí Jizery. Jihozápadní část území volně přechází do Libušské brázy. Odvětvím krajiny tvoří přehlédnutelné rozsovkové lesní, pole, luk a pastviny, které je podřízeno uspořádání jednotlivých osadní záležitosti. Specifikem krajiny jsou rozsáhlé sady u Klakoči a Louček. Většina území okraje je součástí CHKO Český ráj. Územím prochází VVN 400 a s 110 kv náhlý vln.

Cílová kvalita krajiny

- Prostor údolí Bezděčinského potok
 - zasazený do přírodního prostředí
 - s Bezděčinským potokem loukami,
 - s odlesněnými prostranstvími členěnými lesy, mezemi, pastvinami
 - s venkovskými sídly uspořádanými v zeleni

Data

Krajinné okrsky

	Hospodářské			Obytné						
	Přírodní a původní	Potenciál vhodnosti	Potenciál k lesnímu hospodářství	Potenciál k zemědělskému hospodářství	Potenciál výroby a skladování	Potenciál těžební	Sídelní potenciál	Potenciál dopravní	Potenciál k vytváření krajinných kompozic	Potenciál rekreační
0	X	+	0	X	X	X	0	0	0	+
1	1	3	3	X	X	X	2	0	0	1

Návrh

at přírodní charakter svahů údolí a prostorů údolní nivy navazujících dle přírodních os a potenciál blízkých luk a břehových území renaturalizaci prostorů navazujících na údolní nivy.

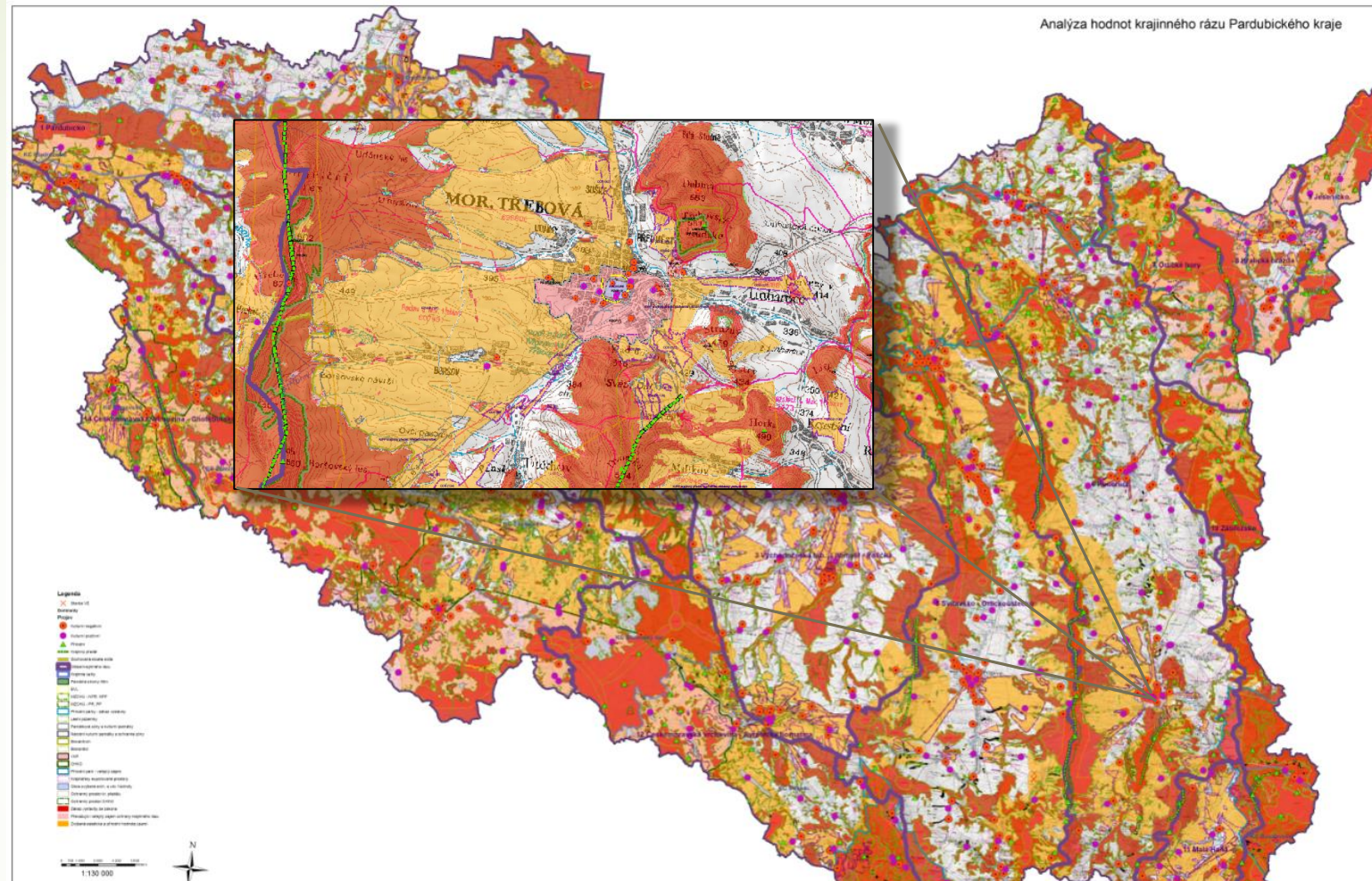
alnitě uzavřené, uzavřené těchto prostorů a pohledy na skalní útvary; volně krajiny v celém území, prostor kamenolomu ponechat z větší části, na vhodných místech prověřit možnost rekreačního využití území;

ch míst vzrostlou zelení; elních formací do krajiny vzrostlou zelení zahradami, a sady; oster hřbitova s kaplí u Smeti, zachovat dostatečný odstup zástavby řovav a obnovovat alej podél příjezdové komunikace, respektovat a řně prostor Smeti s rozptýlenou zástavbou v krajinně, a zachovat její pektivav a zachovat nerušené prostranství zatopených lomů v lesích, ie uplatnění dominanty hradu Frýdštejn a zachovat obraz jejího

vat nerušené výhledy do krajiny Maloskalska a výhledy na Ještěd a měřítkem ke stávající

Rámcové podmínky

mezi venkovskou zástavbou, přetvářet propojení sídla a krajiny id, luk a sadů, požadovat výsadbu vzrostlé zeleně na okraje sídel vat síť účelových místních komunikací zpřístupňujících krajinu ze



UMÍSTOVÁNÍ VÝŠKOVÝCH STAVEB V PARDUBICKÉM KRAJI

- charakteristika a zranitelnost
- hodnoty
- zásady a doporučení ochrany

Využití

- podklad pro výstavbu a územní plánování
- koncepční materiál

OCHRANNÉ PODMÍNKY

- zamezit výstavbě vertikálních výškových staveb technicistní povahy uplatňujících se na hranách a okrajích lesních porostů. Citlivost oblasti a zranitelnost z pohledu vertikálních staveb
 - zamezit výstavbě výškových staveb převyšujících cca 40 - 60 m. jejichž projev bude patrný nad 60 m.
 - zamezit výstavbě výškových staveb, jejichž výška bude přesahovat vymezené horizonty a pokud, pak nesmí jejich uplatnění být stírající vůči dominantám prostoru.
 - zamezit výstavbě výškových staveb a zejména VE v krajinařsky exponovaných prostorech.
- Návrh ochrany**
- Zásady ochrany pozitivních hodnot před narušením výškovými stavbami vychází z výškové členitosti území a velikosti ploch, dále výšek zástavby. Výškové stavby by neměly přesahovat vymezené horizonty a pokud, pak nesmí jejich uplatnění být stírající vůči dominantám prostoru.
- Je nutné dávat důraz na ochranu pohledového předělu na v. straně utvářeného Třebovským hřbetem, který je místy zasažen stožáry mobilních operátorů, el. vedením VVN a dvěma větrnými elektrárnami u Anenské studánky.
- Zamezit střetu s dominantami kostelních věží, zabránit ovlivnění siluety sídla, zejména prostoru vesnice.
- Zamezit výstavbu výškových staveb a zejména VE v krajinařsky exponovaných prostorech.

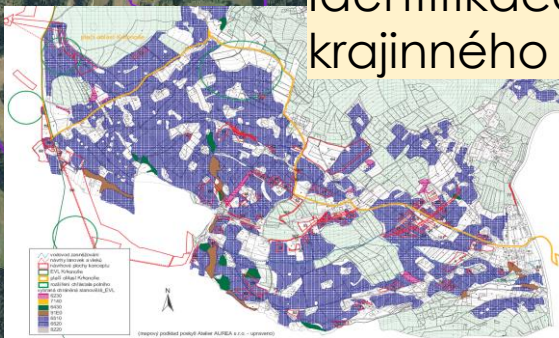
UPLATŇOVÁNÍ OCHRANY
KRAJINNÉHO RÁZU V RÁMCI
ÚP PASEKY V HODNOCENÍ
SEA

Vyhodnocení potenciálního vlivu navrhovaných funkčních
ploch včetně kumulativního vlivu ve vztahu k ostatním plochám

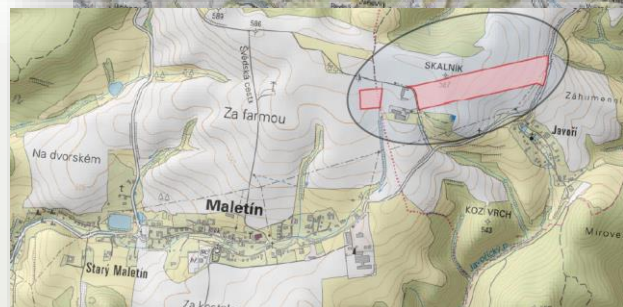
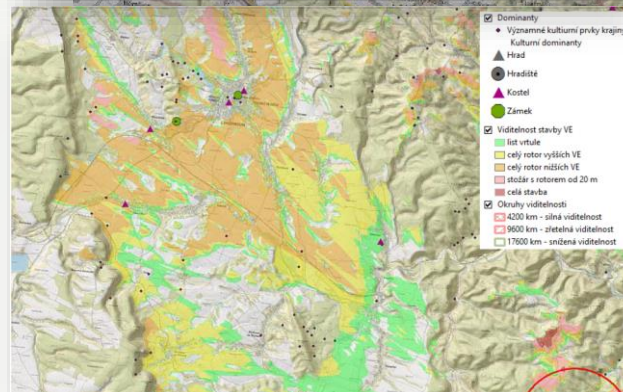
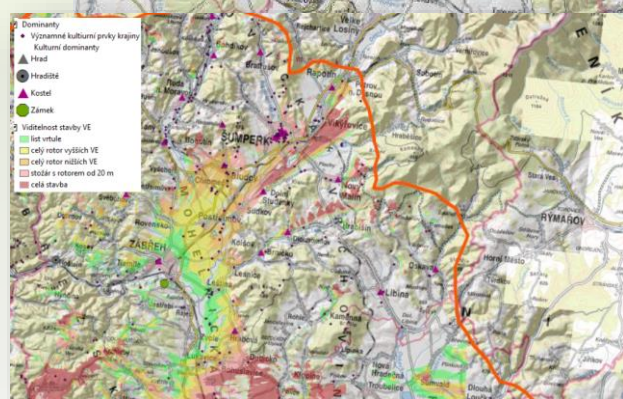


90	BV10	V kumulativním projevu ve vztahu k ploše č. 45 a 89 dojde k zahuštění zástavby, které je vzhledem ke stávajícímu prostorovému uspořádání sídla nežádoucí. Vliv je z hlediska harmonických vztahů a přírodní a estetické hodnoty silný (3). Opatření a doporučení: Za předpokladu realizace záměru č. 45 nebo č. 89 doporučujeme ponechat stávající funkci.
----	------	--

Identifikace znaků a hodnot
krajinného rázu



UPLATŇOVÁNÍ OCHRANY KRAJINNÉHO RÁZU V RÁMCI ÚP MALETÍN -STANOVENÍ REGULACE FUNKČNÍCH PLOCH URČENÝCH PRO VÝSTAVBU VĚTRNÝCH ELEKTRÁREN



Hodnocení
potenciálního vlivu

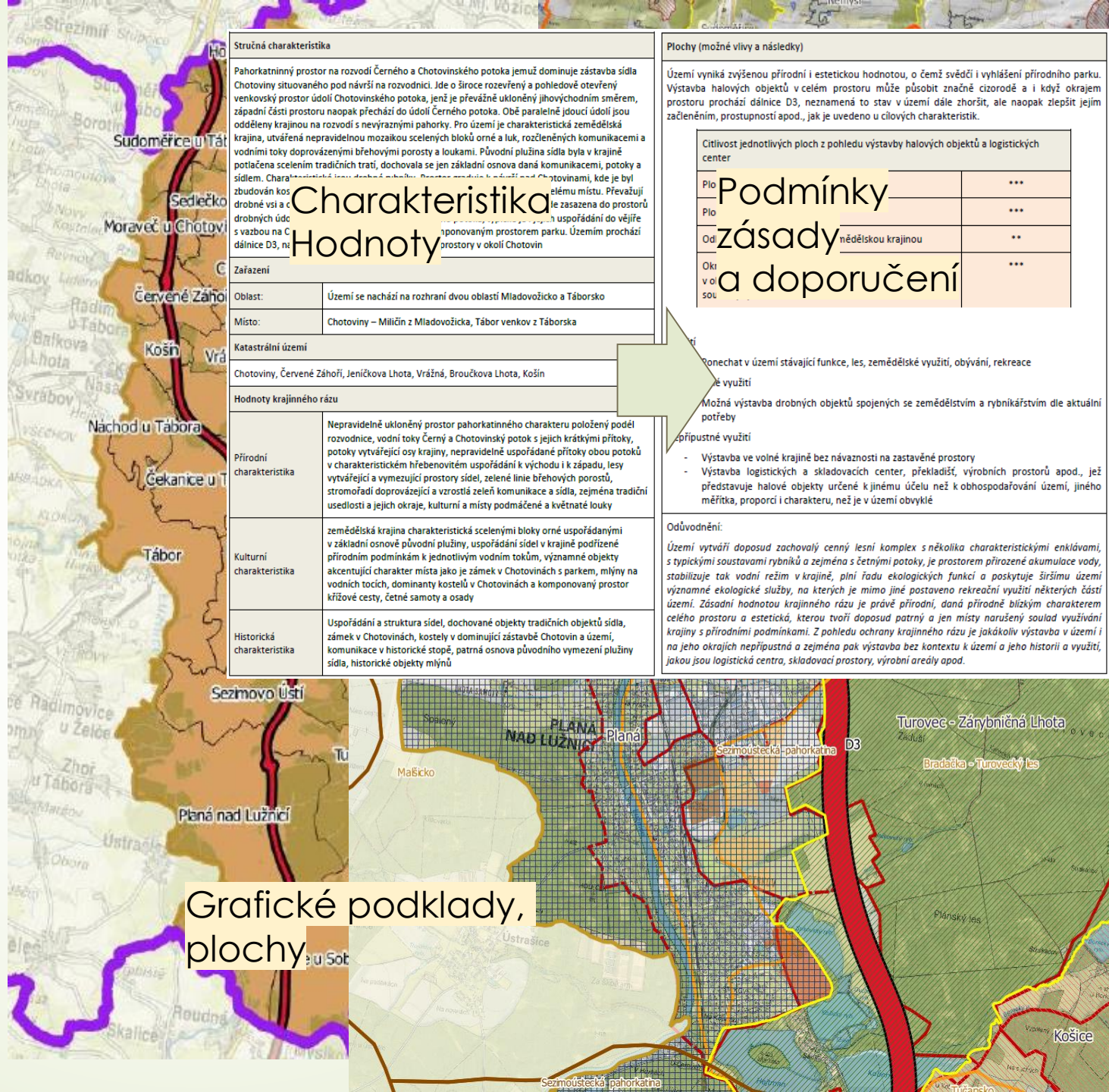
Podmínky prostorového uspořádání:

- Na plochách Z1/1 a Z1/2 lze umístit celkem max. 3 větrné elektrárny.
- Výška v rotoru – náboje větrné elektrárny činí maximálně 105 m a to při splnění těchto podmínek krajinného rázu:
 - stavby VE nepřekročí v rotoru - náboji v ose směřující ke Křížovému vrchu Hřebetiny nad Starým Maletínem tak, aby byly patrné z SV okrajů Borušova, rotory - náboje stavby VE nebudou viditelné z prostoru města Moravská Třebová v průmětu s vrcholovou částí Křížový Vrch s kalvárií, rotory - náboje nebudou viditelné v reliéfu historické části města Moravská Třebová v průmětu Knížecí louky,
 - stavby VE nepřekročí horizont Hřebetovského hřbetu v průmětu ze sníženiny v okolí města Svitavy,
 - stavby VE budou respektovat vymezení horizont tvořený Rychnovským vrchem a nepřekročí jej rotorem – nábojem - v prostoru Rychnova na Moravě tak, aby byly patrné z okrajů tohoto sídla,
 - stavby VE budou respektovat horizont daný vrchem Hušák a nepřekročí jej rotorem – nábojem tak, aby byly patrné z krajinného prostoru sídel Křenov, Ludvíkov, Pacov, Dlouhá Loučka, Zadní Arnoštov,
 - stavby VE budou výškou rotoru - náboje - respektovat horizont, kam již je umístěna v současné době první VE fy Eldaco o výšce v náboji (střed rotoru) 105 m,
 - stavby VE budou respektovat vymezení horizont vrchu Bradlo nad Úsovem a nepřekročí jej rotorem – nábojem v průhledu do navazující krajiny úvaly tak, aby byly patrné v krajinném prostoru sídel Nová Hradečná, Troubelice a Libina,
 - stavby VE budou respektovat pohledovou osu V – Z (Úsov – Třeština) tak, aby stanoveným odstínem náteru byly za běžné dohlednosti (cca 10 – 15 km) minimálně patrné na horizontu,
 - stavby VE budou vzájemným uspořádáním a stanoveným odstínem náteru respektovat údolní prostory, horizont a charakter sídla venkovského charakteru (Bohdalov, Radkov, Vranová Lhota, Lišnice, Pavlov, Radnice, Bezděkov, údolí Vězně a Třebůvky),
 - stavby VE nepřekročí v rotoru – náboji horizonty s dominantou hradu Bouzov v JV ose směrem k Bouzovu a Javoříčku,
 - stavby VE nepřekročí v rotoru - náboji složené horizonty přírodního parku Bohdalov – Hartinkov,
 - stavby VE nepřekročí v rotoru – náboji doposud nerušené horizonty vymezení prostory sídel v okruhu 6 km (tj. okruhu silné viditelnosti 4,2 km a navazujícím okruhu 1,8 km zřetelné viditelnosti),
 - stavby VE se neprojeví v rotorem – nábojem v průhledech přes dominanty kostelů s věžemi v okruhu 6 km (tj. okruhu silné viditelnosti 4,2 km a navazujícím okruhu 1,8 km zřetelné viditelnosti),
- Stavby VE budou opatřeny antireflexní matnou povrchovou úpravou v odstínech světle šedé barvy.
- Osvětlení VE pro letový provoz se nebude v denních ani večerních hodinách uplatňovat v okolní krajině.
- Větrné elektrárny nebudou zasahovat do koridoru D35.
- Stavby VE budou dočasné, funkční plocha je vymezena jen po dobu trvání stavby.
- Pro každý konkrétní záměr výstavby VE bude zpracována krajinná studie, která mimo jiné určí druh a konkrétní odstín náteru zakrývající stavby a řešení konfliktních míst z hlediska krajinného rázu a prokáže dodržení uvedených podmínek územního plánu Maletín.

Stanovení podmínek
ochrany a jejich
uplatnění v ÚP

OCHRANA HODNOT KRAJINNÉHO RÁZU ÚZEMNÍHO PROSTORU DÁLNIČE D3 V ORP TÁBOR

- hodnoty
- podmínky





Stručná charakteristika	
<p>Pahorkatinný prostor na rozvodí Černého a Chotovinského potoka jemuž dominuje zástavba sídla Chotoviny situovaného pod návrší na rozvodnici. Ide o široce rozetvený a pohľadové otvorený venkovský prostor údolí Chotovinského potoka, jenž je převážně ukloněný jihovýchodním směrem, západní části prostoru naopak přechází do údolí Černého potoka. Obě paralelně jdoucí údolí jsou odděleny krajinou na rozvodí s nevýraznými pahorky. Pro území je charakteristická zemědělská krajina, utvářená nepravidelnou mozaikou scelených bloků orné a luk, rozčleněných komunikacemi a vodními toky doprovázenými břehovými porosty a loukami. Původní pláňina sídla byla v krajinně potlačena scelením tradičních tratí, dochovala se jen základní osnova daná komunikacemi, potoky a sídlem. Charakteristická jsou dostatečně široké, prostě uspořádané ulice Chotovinami, kde je byl zbudován kosodrobné vsi a cdrobných údc s vazbou na C dálnice D3, n</p>	
Zařazení	
Oblast:	Území se nachází na rozhraní dvou oblastí Mladovožicko a Tábořsko
Místo:	Chotoviny – Mlýčín z Mladovožicka, Tábor venkov z Tábořska
Katastrální území	
Chotoviny, Červené Záhोří, Jeničkova Lhota, Vrážná, Broučkova Lhota, Košín	
Hodnoty krajinného rázu	
Přírodní charakteristika	Nepravidelné ukloněný prostor pahorkatinného charakteru položený podél rozvodnice, vodní toky Černý a Chotovinský potok s jejich krátkými přítoky, potoky vytvářející osy krajiny, nepravidelně uspořádané přítoky obou potoků v charakteristickém hřebenovitěm uspořádání k východu i k západu, lesy vytvářející a vymezující prostory sídel, zelené linie břehových porostů, stromofauní doprovázející a vzrostlá zeleň komunikace a sídla, zejména tradiční usedlosti a jejich okraje, kulturní a místy podmaččené a květnaté louky
Kulturní charakteristika	zemědělská krajina charakteristická scelenými bloky orné uspořádanými v základní osnově původní pláňiny, uspořádání sídel v krajinně pořízené přírodním podmínkám k jednotlivým vodním tokům, významné objekty akcentující charakter místa jako je zámek v Chotovinách s parkem, mlýny na vodních tocích, dominanty kostelů v Chotovinách a komponovaný prostor křížové cesty, četné samoty a osady
Historická charakteristika	Uspořádání a struktura sídel, dochované objekty tradičních objektů sídla, zámek v Chotovinách, kostely v dominující zástavbě Chotovin a území, komunikace v historické stopě, patrná osnova původního vymezení pláňiny sídla, historické objekty mlýnů

Plochy (možné vlivy a následky)															
<p>Území vyniká zvýšenou přírodní i estetickou hodnotou, o čemž svědčí i vyhlášení přírodního parku. Výstavba halových objektů v celém prostoru může působit značně cizorodě a i když okrajem prostoru prochází dálnice D3, neznamená to stav v území dále zhoršit, ale naopak zlepšit jejím začleněním, propustností apod., jak je uvedeno u cílových charakteristik.</p>															
<table border="1"> <thead> <tr> <th colspan="2">Citlivost jednotlivých ploch z pohledu výstavby halových objektů a logistických center</th> </tr> </thead> <tbody> <tr> <td>Plo</td> <td>Podmínky</td> <td>***</td> </tr> <tr> <td>Plo</td> <td>zásady</td> <td>***</td> </tr> <tr> <td>Od</td> <td>medléskou krajinou</td> <td>**</td> </tr> <tr> <td>Ok</td> <td>a doporučení</td> <td>***</td> </tr> </tbody> </table>		Citlivost jednotlivých ploch z pohledu výstavby halových objektů a logistických center		Plo	Podmínky	***	Plo	zásady	***	Od	medléskou krajinou	**	Ok	a doporučení	***
Citlivost jednotlivých ploch z pohledu výstavby halových objektů a logistických center															
Plo	Podmínky	***													
Plo	zásady	***													
Od	medléskou krajinou	**													
Ok	a doporučení	***													
<p>Ronechat v území stávající funkce, les, zemědělské využití, obývání, rekreace</p> <p>ě využití</p> <p>Možná výstavba drobných objektů spojených se zemědělstvím a rybníkářstvím dle aktuální potřeby</p> <p>přípustné využití</p> <ul style="list-style-type: none"> - Výstavba ve volné krajině bez návaznosti na zastavěné prostory - Výstavba logistických a skladovacích center, překladišť, výrobních prostorů apod., jež představuje halové objekty určené k jinému účelu než k obhospodařování území, jiného měřítka, proporcí i charakteru, než je v území obvyklé 															
<p>Odůvodnění:</p> <p>Území vytváří doposud zachovalý cenný lesní komplex s několika charakteristickými enklávami, s typickými soustavami rybníků a zejména s četnými potoky, je prostorem přirozené akumulace vody, stabilizuje tak vodní režim v krajinně, plní řadu ekologických funkcí a poskytuje širšímu území významné ekologické služby, na kterých je mimo jiné postaveno rekreační využití některých částí území. Zásadní hodnotou krajinného rázu je právě přírodní, daná přírodně blízkým charakterem celého prostoru a estetická, kterou tvoří doposud patrný a jen místy narušený soulad využívaní krajiny s přírodními podmínkami. Z pohledu ochrany krajinného rázu je jakákoliv výstavba v území i na jeho okrajích nepřijatelná a zejména pak výstavba bez kontextu k území a jeho historii a využití, jakou jsou logistická centra, skladovací prostory, výrobní areály apod.</p>															




Grafické podklady, plochy

KATEGORIZACE SÍDEL A HODNOCENÍ JEJICH KRAJINNÉHO RÁZU

- hodnoty
- segmentace
- limity pro územní plánování
- návrh ochrany
- návrh zlepšení stavu


Určující

OK14 (Olešnice)

Charakteristika KO:
 Prostor na okraji Hruboskalska v povodí Žehrovky náležející k okraji Mnichovohradištské kotliny s pahorkatinným reliéfem tvořící krajinný rámeček sídla Olešnice. Prostor je mírně ukloněný k území Hruboskalska do Mnichovohradištské kotliny jej vymezují zalesněné stráně. Olešnice je situována do nevýrazné vyvýšeniny mezi Žehrovkou, potoky Všenským a Kacanovským. Volnou krajinu utváří především pastviny a orná půda scelená do bloků. Sídlo představuje kompaktní zastavěný prostor na nepravidelném půdorysu s centrální částí soustředěně pravidelně kolem návěšního prostoru s komunikací. Hodnotami v území jsou především historické objekty tradičních usedlostí a prostorově uspořádání historické části sídla. V okraji sídla je rušivý prostor zemědělského areálu s objekty odlišného měřítka; do areálu je situován stožár mobilního operátora.

Mapka



Cílová kvalita krajiny

- Venkovská harmonická kulturní krajina
 - se zemědělskými plochami orné půdy členěné sady, mezemi, remízky, se solitérními dřevinami a shluky keří a dřevin na vhodných místech,
 - s kompaktním venkovským sídlem Olešnice s respektováním historickými objekty a jejich prostory se zahradami, sady a prolukami, začleněné do krajiny vzrostlou zelení se zemědělským areálem začleněným do krajiny sady a zelení.
- Respektované nerušené výhledy na krajinu Hruboskalska a do prostoru údolí Mnichovohradištské kotliny.

Stav CK	Přírodní prostředí	Krajina, využití	Sídla v krajině	Vztahy v krajině	Krajinný ráz
⊕	⊕	⊕	⊕	⊕	⊕

Na co je třeba zaměřit pozornost v územním plánování - doporučení:

- Rozčlenit bloky orné s využitím prvků historického prostorového uspořádání krajiny původní pluzžiny (využití původní úvozové cesty, meze, remízky, sady v krajině, apod.);
- Zachovat a respektovat zapojené porosty ve stráních;
- Zajistit ochranu obrazu Olešnice a požadovat začlenění zastavěného území zahradami a vzrostlou zelení, zachovat venkovský obraz sídla v krajině;

Potenciály a míra jejich využití

Služby	Ekosystémové			Hospodářské				Obytné					
	Přírodní	Služby biotopů	Hydrologický	Půdoporný a půdoochranný	Potenciál vodohospodářský	Potenciál krajiny k lesnímu hospodářství	Potenciál k zemědělskému hospodářství	Potenciál výroby a skládování	Potenciál tělební	Sídlení potenciál	Potenciál dopravní	Potenciál k vyhledání krajinných kompozic	Potenciál rekreační
Potenciál	++	++	0	0	+	+	-	-	X	0	0	0	+
Rozvoj	1	1	0	3	0	1	3	0	X	2	0	0	0

Rámcové podmínky využití území pro řešení v rámci územních plánů


Ochrana hodnot krajiny a její rozvoj:


- V koncepci krajiny se soustředit na obnovu vhodnějšího a životnímu prostředí prospěšnějšího prostorového uspořádání zemědělských ploch, respektovat přítom členění původní pluzžiny, obnovou úvozových a polních cest se stromoadami, mezi, remízky a solitérních dřevin s keří, obnově a rozvoji sadů;
- Zachovat poměr trvale zatravněných ploch a orné půdy;
- Respektovat zalesněné jižní a západní svahy;
- Zachovat dochované sady v krajině a fragmenty prvků historického prostorového uspořádání krajiny;
- Chránit a respektovat prostory navazující na Kacanovský potok, obnovit břehové partie s loukami a břehovými porosty;
- Zamezit zastavování volně krajiny a zachovat venkovský obraz sídla v krajině zapojeného vzrostlou zelení, humny se sady, zahradami;
- Chránit charakteristický obraz sídla v krajině, zejména pak respektovat jeho charakter a zasazení do krajiny;
- Respektovat a zachovat nerušené výhledy do krajiny Hruboskalska, zamezit výstavbě výškových staveb uplatňujících jako dominantu v krajině CHKO;
- Zamezit výstavbě objektů odlišujících se proporcemi a měřítkem vůči stávající zástavbě sídla.

pro opatření orgánů veřejné správy a dalších subjektů v území

rozvoje sídel v návaznosti na okolní krajinu: víjet sídlení potenciál a respektovat stávající venkovský charakter Olešnice, její zástavby, hladinu, respektovat historické objekty a jejich přirozený prostor i, zahradami a sady, zachovat dostupnost krajiny ze sídla, stavbu orientovanou zahradami a zelení do krajiny.

se na ochranu lesních porostů ve svazích, ponovu sadů a přírodě blízkých ploch krajinu (meze, remízky), obnovit druhově bohatší luční společenstva; se posuzovat všechny záměry, které by mohly negativně ovlivnit krajinný ráz O a výhledy z okolní krajiny k Olešnici; sady v krajině; revitalizaci Kacanovského potoka;





„ Existuje skupina lidí, kteří se nechtějí s přítomností subjektivního prvku v hodnocení krajinného rázu smířit. Někteří z nich by nejraději celý tento institut ze zákona vypustili. Pod heslem co nelze hodnotit objektivně, nemá být zohledněno vůbec. Jiní se zase snaží transformovat celou problematiku pomocí rádobý objektivních kvazivzorců či multikriteriálních nesmyslů. Pitomost vyjádřená číslem je pro ně důvěryhodnější než subjektivní soud vyřčený uznávaným specialistou. A co některé kvantitativní charakteristiky, které jsou hodnoceny matematickými modely? Nevstupuje tu do hry příliš mnoho nejistých faktorů, než abychom se na ně mohli zcela spolehnout? Patrně nám nevadí, že podobná matematická vyjádření v sobě mohou nést i chyby v úrovni řádu. Jen když se postup tváří dostatečně sofistikovaně. „

Prof. Petr Sklenička, rektor České zemědělské university v Praze

Děkuji za pozornost



Roman Bukáček

Studio B&M

roman.bukacek@email.cz

studiobm@email.cz