

Prírodné vs. nerastné bohatstvo

Vplyv ťažby nerastných surovín na chránené územia

Konferencia KRAJINA – ČLOVEK – KULTÚRA
Banská Bystrica, 20. jún 2023

Ing. Renata Žiačiková
Štátna ochrana prírody SR

Ťažba nerastných surovín



- odnepamäti sa významne podieľa na formovaní vzhľadu krajiny či už je to povrchová ťažba s otvorenými lomami, alebo podpovrchová so štôľňami a šachtami a typickými výsypkami /haldami
- okrem typického vzhľadu „banskej“ krajiny mnohokrát až dodnes - po stovkách rokov - nesie stopy starých environmentálnych záťaží
- v čase aktívneho rozmachu banskej činnosti bola dôvodom masívneho odlesňovania, znečistených vodných tokov, ovzdušia...
- Ako je to dnes?

Ťažba nerastných surovín pohľadu záujmov ochrany prírody a krajiny

- aj v súčasnosti je jednou z činností, ktorá významne zasahuje do prostredia a mení vzhľad krajiny,
- negatívne ovplyvňuje biotopy a druhy vyskytujúce sa priamo v území i v jeho okolí,
- negatívne ovplyvňuje vodný režim a kvalitu vody, ovzdušia, pôdy
- jej vplyv pretrváva v území dlhodobo, nedostatočná sanácia negatívnych vplyvov.



Ovplyvnenie biotopov a druhov



Strata biotopov – výrub drevín, skrývkové práce a samotná ťažba – rekultivácia len veľmi obtiažna

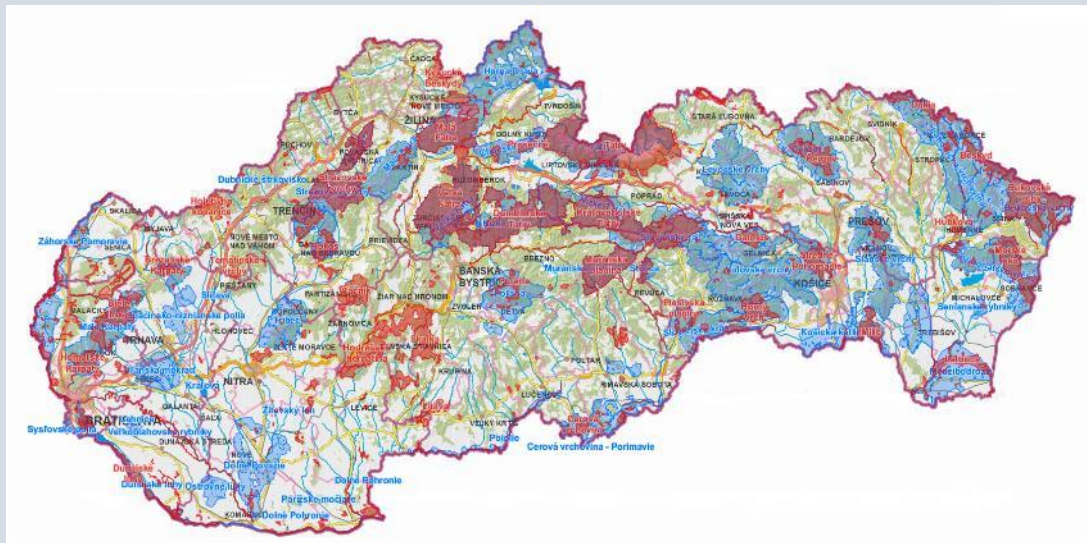
Strata biotopov druhov – lesných druhov vtákov, cicavcov, obojživelníkov, bezstavovcov....

Dlhodobé vyrušovanie živočíchov v širšom okolí dobývacieho priestoru – hlukom, dopravným zaťažením, ...



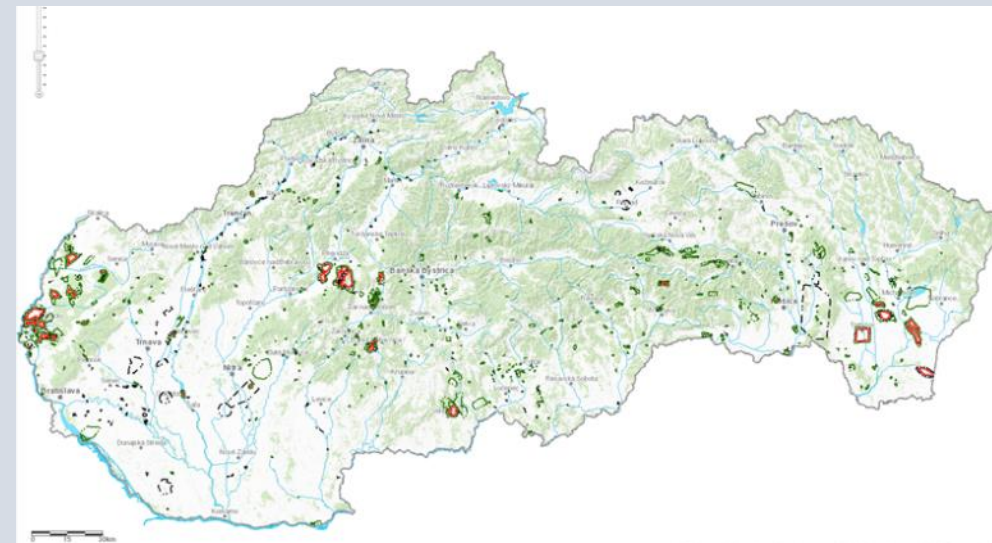
Negatívne ovplyvnenie jednotlivých zložiek životného prostredia (voda, pôda, ovzdušie) – samotnou ťažbou ako i súvisiacou dopravou suroviny





Mapa chránených území národnej a európskej sústavy chránených území

Zákon č. 543/2002 Z. z. o ochrane prírody a krajiny



Mapa chránených ložiskových území, dobývacích priestorov, ložísk nevyhradených nerastov

Zákon č. 51/1988 o banskej činnosti, výbušnínach a o štátnej banskej správe

Zákon č. 543/2002 Z. z. o ochrane prírody a krajiny

- na vykonávanie banskej činnosti v chránených územiach s 2. stupňom územnej ochrany – vyžaduje sa súhlas orgánu ochrany prírody
- vykonávanie banskej činnosti v chránených územiach s 3. stupňom územnej ochrany a vyššie – patrí medzi zakázané činnosti
- územia sústavy Natura 2000 – vykonávanie banskej činnosti podlieha ustanoveniam § 28 – je potrebné preveriť, či činnosť môže mať významný vplyv na biotopy alebo druhy, ktoré sú predmetom ochrany týchto chránených území

Zákon č. 24/2006 Z. z. o posudzovaní vplyvov

4.	Ťažba a úprava ropy	od 500 t/deň	do 500 t/deň
5.	Ťažba a úprava zemného plynu	od 500 000 m ³ /deň	do 500 000 m ³ /deň
6.	Povrchové priemyselné prevádzky pre ťažbu uhlia, lignitu, ropy, zemného plynu, rúd a bituminóznych hornín		bez limitu
7.	Podzemné uskladňovanie zemného plynu v prírodných horninových štruktúrach	od 100 mil. m ³ /rok	do 100 mil. m ³ /rok
8.	Podzemné uskladňovanie zemného plynu v umelo vybudovaných podzemných priestoroch	od 500 000 m ³	do 500 000 m ³
9.	Prevádzky na ťažbu a spracovanie azbestu	bez limitu	
10.	Ťažba nerastov bagrovaním z riek		od 100 000 t/rok
11.	Lomy a povrchová ťažba a úprava kameňa, ťažba štrkopiesku a piesku	od 200 000 t/rok alebo od 10 ha záberu plochy	od 100 000 t/rok do 200 000 t/rok alebo od 5 ha do 10 ha záberu plochy
12.	Ťažba kaolínu, keramických a žiaruvzdorných ílov a ílovcov	od 200 000 t/rok alebo od 10 ha záberu plochy	od 100 000 t/rok do 200 000 t/rok alebo od 5 ha do 10 ha záberu plochy
14.	Ťažba sklárskych a zliévarenských pieskov	od 200 000 t/rok alebo od 10 ha záberu plochy	od 100 000 t/rok do 200 000 t/rok alebo od 5 ha do 10 ha záberu plochy

Zisťovaciemu konaniu podliehajú DP s rozlohou nad 5 ha a s objemom ťažby od 100 000 ton/ročne.

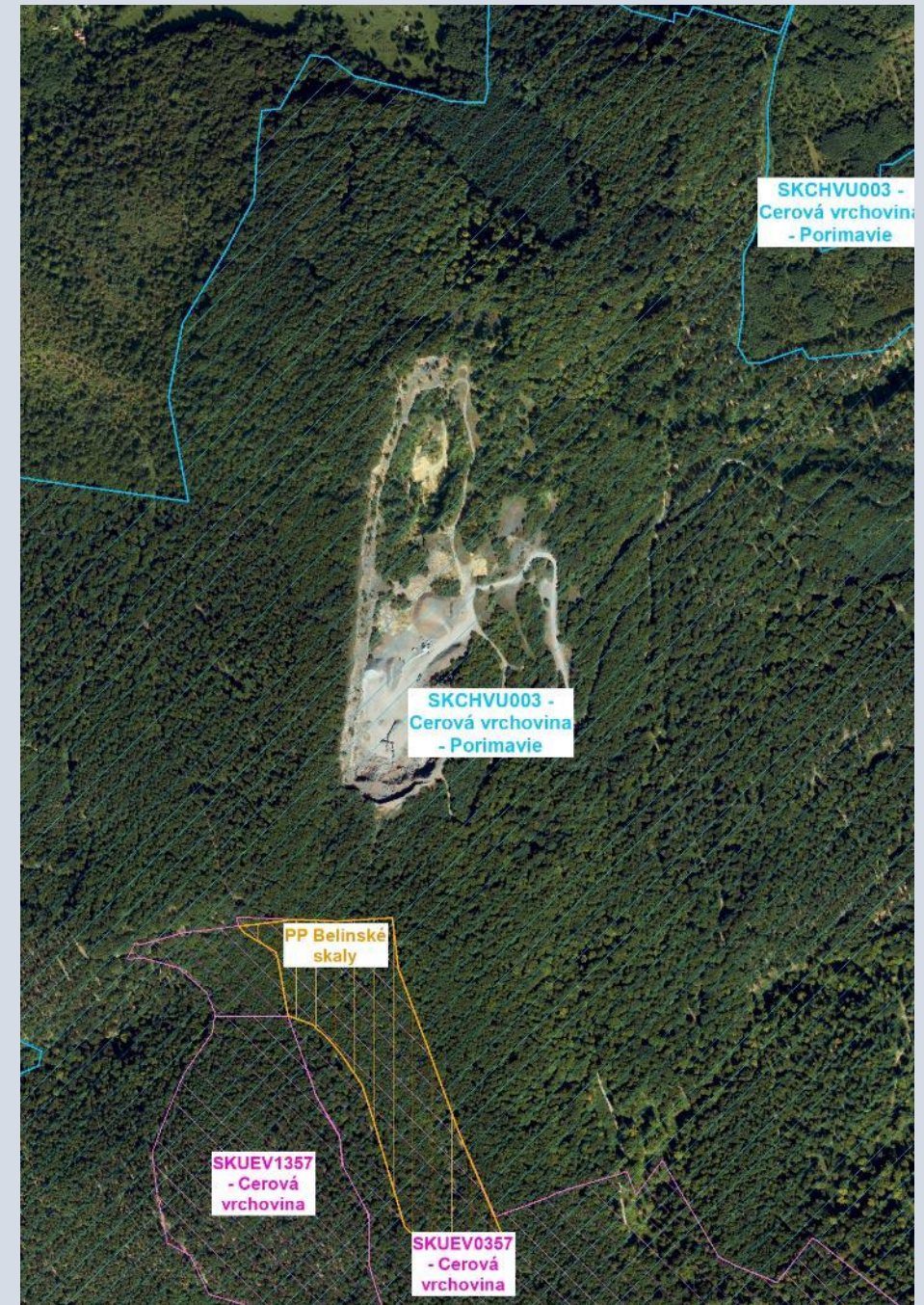
Povinnému hodnoteniu podliehajú DP s rozlohou nad 10 ha a s objemom ťažby nad 200 000 ton/ročne.

Ťažba ako „side efekt“ iných investičných zámerov napr. výstavby rýchlostných ciest - v regiónoch, kde sa stavajú cesty je veľká snaha o zintenzívnenie ťažby, otváranie starých lomov, ťažbu štrkopieskov a pod.

Skúsenosti z praxe

- asi najčastejšie stretý záujem ochrana prírody a ťažba nerastných surovín – územia s 2. stupňom ochrany, či už územia sústavy Natura 2000 alebo chránené krajinné oblasti,
- zo strany ťažobných spoločností je snaha vyhnúť sa procesu posudzovania vplyvu – úprava ročnej ťažby i plochy DP často tesne „míňa“ limity, na ktoré sa už vzťahuje zákon č. 24/2006,
- absencia kumulatívneho posúdenia viacerých dobývacích priestorov,
- problematické aj podlimitné zámery na ťažbu, bez posúdenia vplyvov na životné prostredie, v jednom území môže byť súčasne otvorených viacero takýchto „malých“ dobývacích priestorov, ich vplyv sa znásobuje,
- problematické uplatňovanie ustanovení zákona 543/2002 Z. z. napr. kompenzácia za biotopy, realizácia opatrení na zmiernenie vplyvov na chránené druhy živočíchov (napr. obojživelníky)

DP Čamovce – rozšírenie ťažby bazaltu,
plánované zvýšenie kapacity ročnej ťažby
zo súčasných 98 000 t na 190 000 t/rok do
roku 2026



Dotknuté územie - CHKO Cerová vrchovina, CHVÚ Cerová vrchovina-Porimavie, v blízkosti - PP Belinské skaly a územie európskeho významu Cerová vrchovina

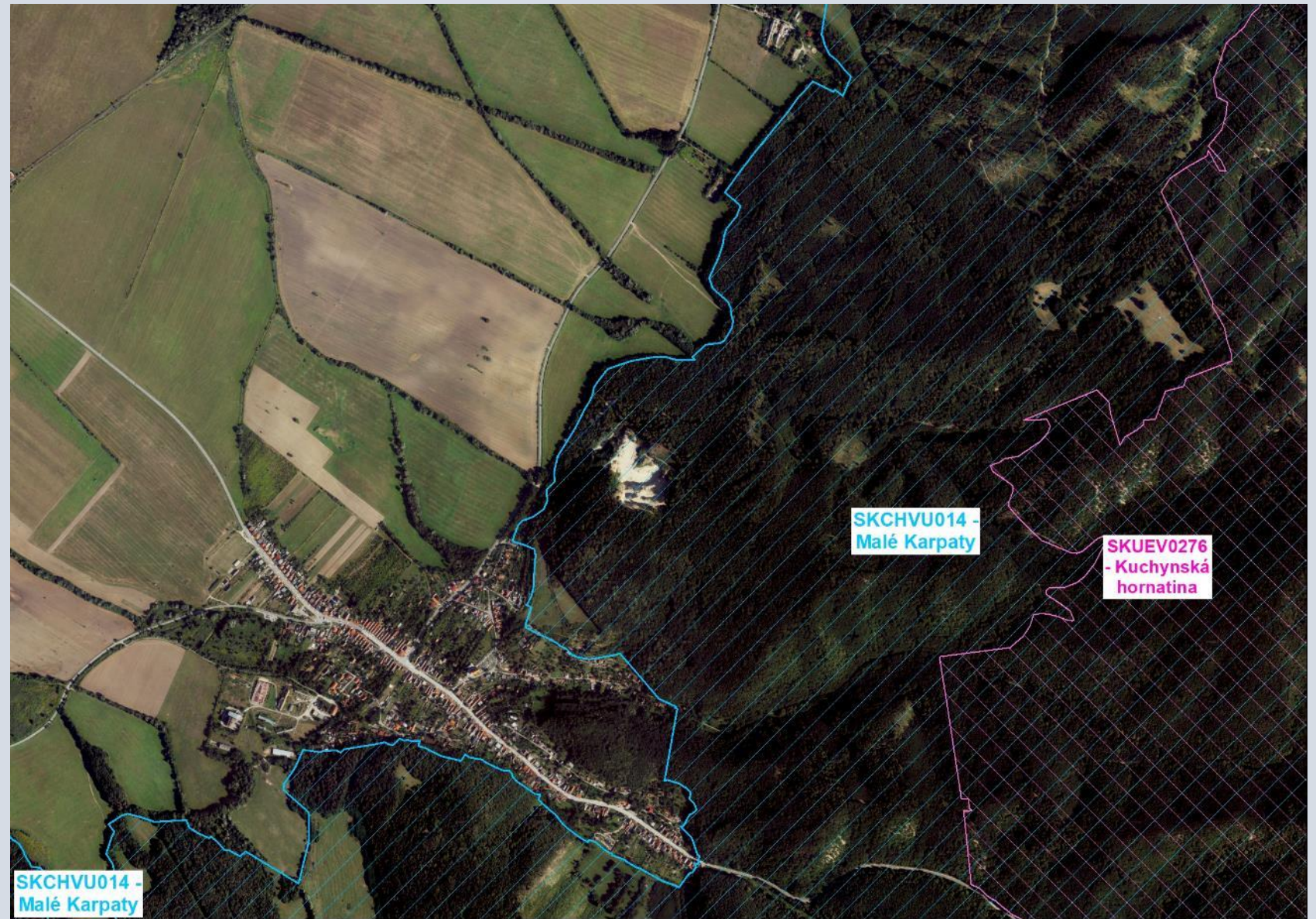
poškodenie a likvidácia biotopov európskeho významu, vyrušovanie druhov napr. d'atľa prostredného, hrdličky poľnej či včelára lesného,



Zámer ťažby je v súčasnosti v procese posudzovania vplyvov, v správe o hodnotení je požadované dôkladné vyhodnotenie vplyvov na záujmy ochrany prírody, vrátane primeraného hodnotenia

Ťažba vápenca v DP Pernek –

pokračovanie/ obnova
ťažby v starom lome
na ploche 2,04 ha,
kapacita ťažby max.
99 998 t/rok.



Dotknuté územie CHKO Malé Karpaty, CHVÚ Malé Karpaty, v širšom okolí
ÚEV Kuchynská pahorkatina

Predpokladaný vplyv: likvidácia biotopu európskeho významu Ls 4 Lipovo-
javorové sutinové lesy (9180), vyrušovanie druhov krkavec čierny, sokol
sťahovavý, sokol myšiar a výr skalný



Ťažba v DP Pernek bola predmetom posudzovania vplyvov, v roku 2019 bolo vypracované primerané hodnotenie ale dodnes nebolo vydané záverečné stanovisko.

Ťažba v Jastrabskej vrchovine – najmä bentonit, perlit, pucolán a andezit - územie s 1. stupňom územnej ochrany

Predpokladaná výrazná kumulácia vplyvov, hrozba odlesnenia, strata lesných biotopov (napr. Ls 5.1 Bukové a jedľovobukové kvetnaté lesy) a biotopov druhov viazaných na lesné prostredie (napr. rys ostrovid, sokol sťahovavý, bocian čierny, salamandra škvrnitá)





DP Stará
Kremnička, DP,
Bartošobva
Lehôtka, DP Lutila

Vplyv ťažby na ŽP

Negatívny vplyv ťažby citlivo vníma verejnosť - množstvo občianskych iniciatív proti ťažobným zámerom, množstvo podnetov na posudzovanie podľa zákona č. 24/2006 Z. z.

Napríklad : A ropa ne! Kremnica nad zlato, Podpoľanie nad zlato, Kremnické vrchy pre život, Naše Karpaty



Absencia strategického dokumentu na regionálnej alebo celoštátnej úrovni – kde by sa vyhodnotili kumulatívne vplyvy ťažby, vrátane s ňou súvisiaceho odlesnenia a zmeny vodného režimu aj v širších súvislostiach napr. , aj s ohľadom na riziká extrémnych lokálnych zrážok (klimatická zmena) a návrhy na zmiernenie – postupnú rekultiváciu jednotlivých DP.

Ďakujem za pozornosť



Štátna ochrana prírody SR
Ing. Renata Ziačiková
koordinátorka pre EIA
e-mail: renata.ziacikova@sopsr.sk
tel.: 048 472 20 29

V prezentácii boli použité fotky a mapové podklady z archívu ŠOP SR, Správy CHKO Štiavnické vrchy a CHKO Cerová vrchovina a z internetu