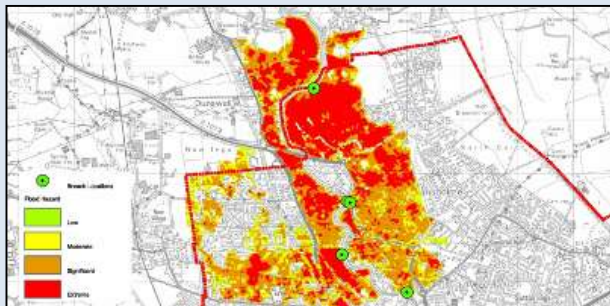


Zákon o ochrane pred povodňami

Ing. Juraj Šiatkovský
Ministerstvo životného prostredia Slovenskej republiky
Sekcia vôd
Odbor manažmentu povodí

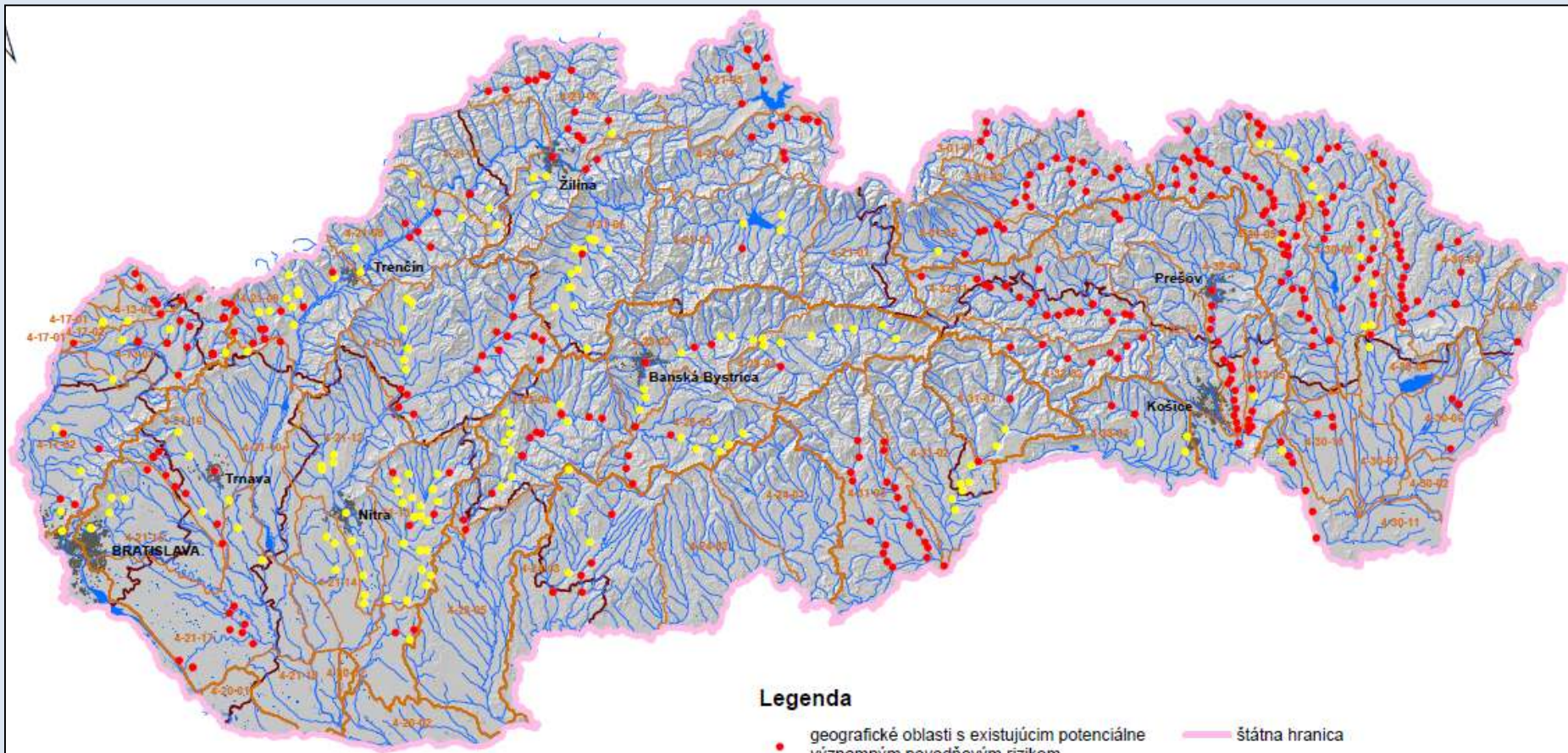
Smernica 2007/60/ES



Smernica 2007/60/ES o hodnotení a manažmente povodňových rizík ukladá členským štátom Európskej únie vykonávanie činností, ktoré sa budú permanentne prehodnocovať a podľa potrieb aktualizovať každých 6 rokov:

1. Na území každého štátu vykonať **do 22.12.2011 predbežné hodnotenie povodňového rizika** s cieľom určiť oblasti, v ktorých existujú potenciálne významné povodňové riziká alebo možno predpokladať ich pravdepodobný výskyt.
2. Pre oblasti, v ktorých bola identifikovaná existencia významných povodňových rizík a oblasti, v ktorých možno predpokladať ich pravdepodobný výskyt, **do 22.12.2013** vyhotoviť:
 - a) **mapy povodňového ohrozenia**, ktoré zobrazia rozsah záplav územia povodňami s rôznymi dobami opakovania,
 - b) **mapy povodňového rizika**, ktoré znázornia pravdepodobné následky povodní zobrazených na mapách povodňového ohrozenia na obyvateľstvo, hospodárske aktivity, kultúrne dedičstvo a životné prostredie.
3. Pre oblasti, v ktorých boli identifikované existujúce alebo potenciálne povodňové riziká, na základe vyhodnotenia informácií získaných z predbežného hodnotenia povodňového rizika, máp povodňového ohrozenia a máp povodňového rizika stanoviť vhodné ciele manažmentu povodňových rizík a **do 22.12.2015** vypracovať **plány manažmentu povodňového rizika**, ktoré budú obsahovať konkrétne opatrenia na zníženie nepriaznivých dôsledkov povodní zoradené podľa poradia naliehavosti ich realizácie.

Implementácia smernice 2007/60/ES



Do predbežného hodnotenia povodňového rizika bolo **zahrnutých 2 459 geografických oblastí** na celom území Slovenska. Pri prvom predbežnom hodnotení povodňového rizika v rokoch 2010 - 2011 bolo v SR **identifikovaných spolu 559 oblastí** (1 286,445 km vodných tokov) s výskytom významného povodňového rizika, z toho:

- 378 geografických oblastí, v ktorých **existuje potenciálne významné povodňové riziko**,
- 181 geografických oblastí, v ktorých možno predpokladať, že je **pravdepodobný výskyt významného povodňového rizika**.

Riadenie a zabezpečenie ochrany pred povodňami na Slovensku

Ochrana pred povodňami sú činnosti, ktoré sú zamerané:

- a) na zníženie povodňového rizika na povodňami ohrozenom území,
- b) na predchádzanie záplavám spôsobovanými povodňami,
- c) na zmierňovanie nepriaznivých následkov povodní na ľudské zdravie, životné prostredie, kultúrne dedičstvo a na hospodársku činnosť.

Ochrana pred povodňami vykonávajú:

- a) orgány ochrany pred povodňami, ktorými sú MŽP SR, **okresné úrady v sídle kraja a okresné úrady**,
- b) ostatné orgány štátnej správy, najmä Ministerstvo vnútra SR, Ministerstvo pôdohospodárstva a rozvoja vidieka SR, Ministerstvo obrany SR a Ministerstvo zdravotníctva SR,
- c) orgány územnej samosprávy (*obce a samosprávne kraje*),
- d) povodňové komisie obcí, **okresné povodňové komisie**, krajské povodňové komisie a Ústredná povodňová komisia,
- e) správca vodohospodársky významných vodných tokov a správcovia drobných vodných tokov,
- f) vlastníci, správcovia a užívatelia pozemkov, stavieb, objektov alebo zariadení, ktoré sú umiestnené na vodnom toku alebo v inundačnom území,
- g) iné právnické osoby, fyzické osoby – podnikatelia a fyzické osoby.



Určovanie inundačných území

Inundačné územie je definované v zákone č. 7/2010 Z. z. o ochrane pred povodňami (§ 20 ods. 1):

Inundačné územie je územie priľahlé k vodnému toku, ktoré je počas povodní zvyčajne zaplavované vodou vyliatou z koryta. Inundačné územie smerom od koryta vodného toku vymedzuje:

a) záplavová čiara povodne vo vodnom toku, ktorá sa určuje

1. výpočtom priebehu hladiny vody povodne so strednou pravdepodobnosťou výskytu, ktorej maximálny prietok odhadnutý SHMÚ sa dosiahne alebo prekročí priemerne raz za 100 rokov,

2. geodetickým meraním priebehu záplavovej čiary v čase kulminácie hladiny vody pri povodni, ktorej maximálny prietok ústav vyhodnotil ako prietok s dobou opakovania dlhšou ako priemerne raz za 50 rokov,

b) líniová stavba, ktorej účelom alebo jedným z účelov je ochrana pred povodňami, ak zabezpečuje ochranu pred povodňami pre maximálny prietok, ktorý sa dosiahne alebo prekročí priemerne raz za 100 rokov.



Určovanie inundačných území

Základným materiálom na určenie inundačného územia pri neohrádzovanom vodnom toku je **mapa povodňového ohrozenia**, na ktorej je zobrazený možný rozsah zaplavovaného územia (§ 6 ods. 2 zákona č. 7/2010 Z. z.):

- a) povodňou s malou pravdepodobnosťou výskytu, t.j. povodne ktoré sa môžu opakovať priemerne raz za **1000 rokov** ($Q_{\max.1000}$) a prípadne menej často, alebo povodne s výnimočne nebezpečným priebehom,
- b) povodňou so strednou pravdepodobnosťou výskytu, pričom sa môžu opakovať priemerne raz za **100 rokov** ($Q_{\max.100}$),
- c) povodne s veľkou pravdepodobnosťou výskytu, pričom sa môžu opakovať priemerne raz za **10 rokov** ($Q_{\max.10}$).

Mapy povodňového ohrozenia a mapy povodňového rizika (§ 6 ods. 8 a § 7 ods. 3 zákona č. 7/2010 Z. z.):

1. boli dokončené **22.12.2013**,
2. budú prehodnotené a v prípade potreby aktualizované **do 22.12.2019** a potom **každých 6 rokov**.



Určovanie inundačných území



Správca vodohospodársky významných vodných tokov (SVP, š. p.) vypracuje pre lokalitu ležiacu pri neohrádzovanom vodnom toku návrh na určenie rozsahu inundačného územia a predloží ho **okresnému úradu**.

Rozsah inundačného územia určuje vyhláškou **okresný úrad** na základe § 20 ods. 2 a § 25 písm. g) zákona č. 7/2010 Z. z. o ochrane pred povodňami.

Okresný úrad tiež:

- odovzdáva mapovú dokumentáciu určeného inundačného územia príslušnému stavebnému úradu (§ 25 písm. h),
- vedie evidenciu určených inundačných území (§ 25 písm. i).



Určovanie inundačných území

Návrh na určenie rozsahu inundačného územia sa predkladá (§ 8 ods. 1 vyhlášky č. 419/2010 Z. z.):

1. po vyhotovení alebo aktualizácii mapy povodňového ohrozenia,
2. z vlastného podnetu správcu vodného toku,
3. z podnetu obce, stavebného úradu, stavebníka alebo inej právnickej osoby, fyzickej osoby - podnikateľa alebo fyzickej osoby,
4. pri vyhotovovaní, zmenách alebo dopĺňaní územnoplánovacej dokumentácie regiónu, obce alebo zóny:
 - a) ak sa pri neohrádzovanom vodnom toku v návrhu priestorového usporiadania a funkčného využitia územia predpokladá výstavba objektov alebo vykonávanie činností podľa § 20 ods. 6 a 7 zákona č. 7/2010 Z. z.
 - b) pri ohrádzovanom vodnom toku, ktorého ochranná líniová stavba je navrhnutá na prietok menší, ako je aktuálny odhad maximálneho prietoku povodne $Q_{\max.100}$



Určovanie inundačných území



Výdavky na vypracovanie a predloženie návrhu inundačného územia hradí:

- a) SVP, š. p., keď bol návrh vypracovaný po vyhotovení alebo aktualizácii mapy povodňového ohrozenia,
- b) správca vodného toku, keď bol návrh vypracovaný na jeho podnet,
- c) obec, stavebný úrad, stavebník alebo iná právnická osoba, fyzická osoba – podnikateľ alebo fyzická osoba, keď dala podnet na vypracovanie návrhu,
- d) obstarávateľ územnoplánovacej dokumentácie, keď je určenie inundačného územia potrebné pri vyhotovovaní, zmenách alebo dopĺňaní územnoplánovacej dokumentácie regiónu, obce alebo zóny.

Vyhľadávka okresného úradu o určení rozsahu inundačného územia a návrh na určenie rozsahu inundačného územia sa predkladá stavebnému úradu aj s mapou inundačného územia.

Inundačné územie a územné plánovanie

MŽP prostredníctvom SVP, š. p., poskytuje mapy povodňového ohrozenia do troch mesiacov po ich vypracovaní, prehodnotení a aktualizácii (§ 6 ods. 9 zákona č. 7/2010 Z. z.) o.i.:

1. Ministerstvu vnútra SR,
2. územne príslušnému okresnému úradu v sídle kraja a okresnému úradu,
3. vyššiemu územnému celku,
4. dotknutej obci alebo obciam.

Podľa § 6 ods. 10 zákona č. 7/2010 Z. z.:

- a) obec zabezpečuje vyznačenie všetkých záplavových čiar zobrazených na mapách povodňového ohrozenia do územného plánu obce alebo územného plánu zóny pri najbližšom preskúmaní schváleného územného plánu,
- b) ak obec nemá spracovaný územný plán obce, využíva mapy povodňového ohrozenia v činnosti stavebného úradu.



Inundačné územie a územné plánovanie

Princíp prevencie je jedným zo základných pilierov trvalo udržateľného rozvoja. **Prevencia** je uprednostňovanie riešení, ktoré sa v konečnom dôsledku prejavia ako lacnejšie v porovnaní s výdavkami vynakladanými na odstraňovanie následkov.

Riziko je vzťah medzi samotným ohrozením (*povodeň*) a receptorom (*zastavané územie*). **Nulové riziko** je tam, kde neexistuje ohrozenie (*povodeň*) alebo receptor (*urbanizované územie*), resp. tam, kde medzi nimi nie je žiadny vzťah.

Najjednoduchším, najlacnejším a najúčinnnejším opatrením na ochranu pred povodňami **je nepostaviť sa povodňam do cesty**. Určovanie inundačných území a obmedzenie nevhodných aktivít na týchto územiach je významným preventívnym opatrením v ochrane pred povodňami.

Pokiaľ sa zastavané územie nachádza:

- pri neohrádzovanom vodnom toku,
- na trasách povrchového odtoku,

je veľmi zraniteľné povodňami. **Územné plány** by mali plniť **preventívnu úlohu** – nevystaviť urbanizované územia zbytočnému riziku záplav povodňami.



Inundačné územie a územné plánovanie



V inundačnom území je zakázané umiestňovať (§ 20 ods. 5 zákona č. 7/2010 Z. z.):

- a) bytové budovy,
- b) nebytové budovy okrem ubytovacích zariadení na krátkodobé pobyty, ktoré nezhoršia odtok povrchových vôd, chod ľadov alebo kvalitu vody, sú odolné voči tlaku vody a sú chránené pred zaplavením interiéru vodou,
- c) stavby, objekty alebo zariadenia, ktoré môžu zhoršiť odtok povrchových vôd, chod ľadov alebo kvalitu vody,
- d) materiál a predmety, ktoré môžu zhoršiť odtok povrchových vôd, chod ľadov alebo kvalitu vody alebo ktoré by mohla voda počas povodne odplaviť,
- e) stavby, objekty alebo zariadenia, ktoré obsahujú škodlivé látky a obzvlášť škodlivé látky,
- f) čerpace stanice pohonných látok,
- g) odkaliská,
- h) skládky odpadu a zariadenia na spracovanie starých vozidiel,
- i) iné stavby, objekty alebo zariadenia, ktoré by mohla voda počas povodne poškodiť alebo odplaviť.

Inundačné územie a územné plánovanie

V inundačnom území je zakázané (§ 20 ods. 6 zákona č. 7/2010 Z. z.) :

1. zriaďovať oplotenie, živý plot alebo inú obdobnú prekážku, ktorá zhoršuje podmienky na odtok povrchových vôd,
2. ťažiť zeminu, piesok, štrk alebo nerasty bez povolenia podľa osobitného predpisu (§ 19 zákona Slovenskej národnej rady č. 51/1988 Zb. o banskej činnosti, výbušninách a o štátnej banskej správe),
3. vykonávať terénne úpravy, ktoré môžu zhoršiť odtok povrchových vôd počas povodne,
4. obhospodarovať lesné a poľnohospodárske pozemky alebo záhrady spôsobom, pri ktorom by mohlo dôjsť k zhoršeniu odtoku povrchových vôd počas povodne,
5. zriaďovať tábory, kempy a iné dočasné ubytovacie zariadenia okrem krátkodobého turistického stanovania.

Ak je na inundačnom území nevyhnutné vykonať terénne úpravy a opatrenia zamerané na ochranu prírody a krajiny, ktoré by mohli zhoršiť odtok povrchových vôd a chod ľadov, je potrebné súčasne realizovať opatrenia na kompenzáciu ich nepriaznivých účinkov.

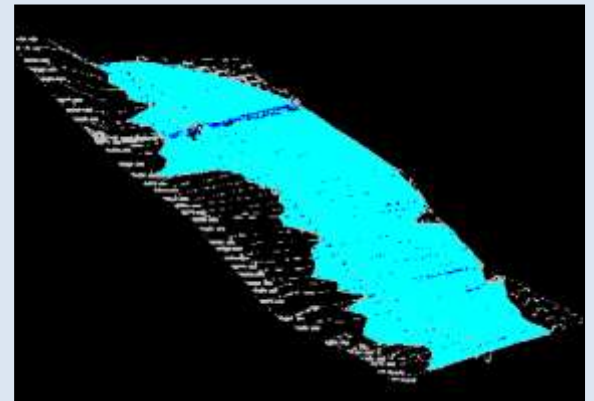
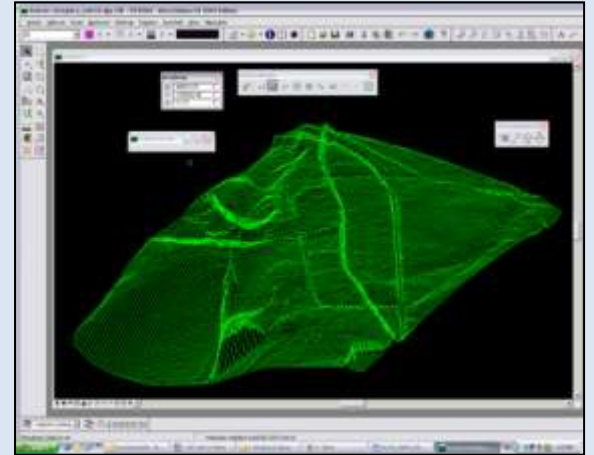
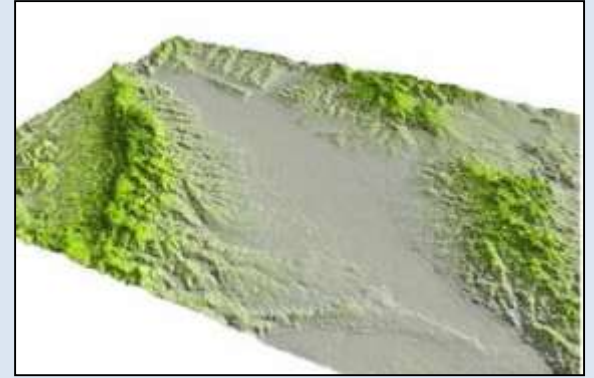


Inundačné územie a územné plánovanie

(9) V lokalite pri neohrádzovanom vodnom toku, v ktorej nie je určené inundačné územie alebo nie je vyhotovená mapa povodňového ohrozenia, podkladmi pre posudzovanie návrhu na umiestnenie stavby, objektu a zariadenia alebo pre posudzovanie žiadosti o povolenie činnosti, ktorá je na inundačnom území zakázaná, sú

a) pravdepodobný priebeh záplavovej čiary povodne vo vodnom toku, ktorej maximálny prietok sa dosiahne alebo prekročí priemerne raz za 100 rokov, alebo

b) priebeh záplavovej čiary v čase kulminácie hladiny vody pri doteraz najväčšej známej povodni.



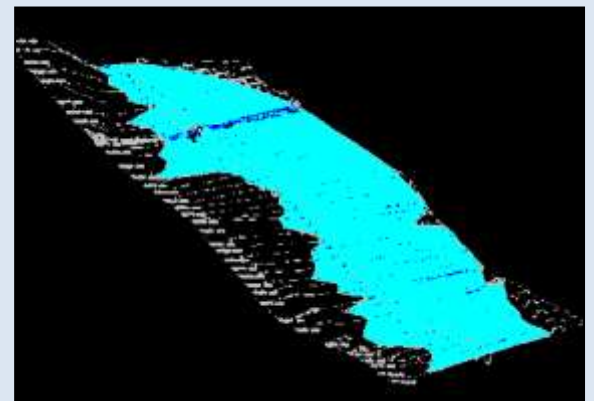
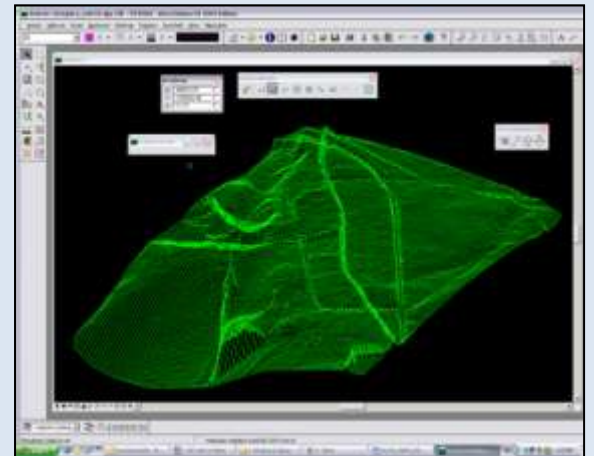
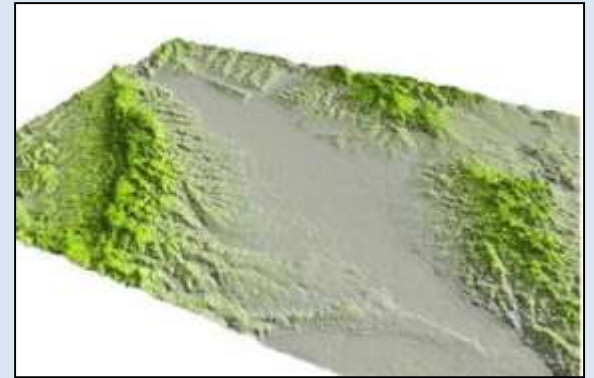
Inundačné územie a územné plánovanie

Zákon č. 364/2004 Z.z. o vodách

§ 61 písm. j:

Okresný úrad vo veciach štátnej vodnej správy **sa vyjadruje** podľa § 28 ods. 2 písm. j) **k územným plánom obcí a územným plánom zón.**

1. Nespoliehať sa na vyjadrenie správcu toku – negatívne skúsenosti s vyjadreniami správcu v minulosti
2. Posúdiť, či je návrh ÚP v súlade s legislatívou, najmä zákonom č. 7/2010 Z.z. o ochrane pred povodňami s dôrazom na § 20



Opatrenia na ochranu pred povodňami



Opatrenia na ochranu pred povodňami sa vykonávajú preventívne, v čase nebezpečenstva povodne, počas povodne a po povodni.

Preventívne opatrenia na ochranu pred povodňami sú:

- a) opatrenia, ktoré **spomaľujú odtok vody z povodia** do vodných tokov, zvyšujú retenčnú schopnosť povodia alebo podporujú prirodzenú akumuláciu vody v lokalitách na to vhodných a ktoré chránia územie pred zaplavením povrchovým odtokom, ktorým je zložka celkového odtoku odtekajúca z povodia po povrchu terénu do vodných tokov alebo iných vodných útvarov, ako sú *úpravy v lesoch, úpravy na poľnohospodárskej pôde a úpravy na urbanizovaných územiach,*
- b) opatrenia, ktoré **zmenšujú maximálny prietok povodne**, ako je *výstavba, údržba, oprava a rekonštrukcia vodných stavieb a poldrov*; polder je vodná stavba na ochranu pred povodňami, ktorej súčasťou je územie určené na zaplavenie vodou pre potreby sploštenia povodňovej vlny,
- c) opatrenia, ktoré **chránia územie pred zaplavením vodou z vodného toku**, ako je *úprava vodných tokov, výstavba, údržba, oprava a rekonštrukcia ochranných hrádzi alebo protipovodňových línií pozdĺž vodných tokov,*

Opatrenia na ochranu pred povodňami



- d) opatrenia, ktoré **chránia územie pred zaplavením vnútornými vodami**, ako je *výstavba, údržba, oprava a rekonštrukcia zariadení na prečerpávanie vnútorných vôd*,
- e) opatrenia, ktoré **zabezpečujú prietokovú kapacitu koryta vodného toku**, ako je odstraňovanie nánosov z koryta vodného toku a porastov na brehu vodného toku; breh je postranné obmedzenie koryta vodného toku od jeho dna po brehovú čiaru,
- f) vypracovanie, prehodnocovanie a aktualizácie plánov manažmentu povodňového rizika vrátane predbežného hodnotenia povodňového rizika a vyhotovovania máp povodňového ohrozenia a máp povodňového rizika,
- g) vypracúvanie a aktualizácie povodňových plánov,
- h) vykonávanie predpovednej povodňovej služby,
- i) vykonávanie povodňových prehliadok,
- j) iné preventívne opatrenia na zníženie povodňového rizika.

Opatrenia na ochranu pred povodňami



Opatrenia v čase povodňovej situácie sú:

a) plnenie úloh predpovednej povodňovej služby,

b) vykonávanie hlásnej povodňovej služby a varovanie obyvateľstva,

c) zriaďovanie a vykonávanie hliadkovej služby,

d) vykonávanie povodňových zabezpečovacích prác,

e) vykonávanie povodňových záchranných prác,

f) plnenie úloh a opatrení počas mimoriadnej situácie na povodňou ohrozenom alebo zasiahnutom území,

g) vypracúvanie priebežných správ o povodňovej situácii,

h) zabezpečovanie hydrologických meraní, hydrologických pozorovaní, zberu a spracovania hydrologických údajov, evidenčných prác a dokumentačných prác, ktorými sa zaznamenáva priebeh povodne,

i) iné opatrenia na zníženie nepriaznivých dôsledkov povodne na ľudské zdravie, životné prostredie, kultúrne dedičstvo a hospodársku činnosť.

Opatrenia na ochranu pred povodňami



Opatrenia po povodni sú:

- a) obnovenie základných podmienok pre život ľudí, pre hospodársku činnosť na povodňou zaplavenom území a opatrenia na predchádzanie ochoreniam podľa osobitného predpisu,
- b) zabezpečovanie dokumentačných prác, ktorými sa zaznamenávajú následky povodne,
- c) zistenie, vyhodnotenie, verifikácia a odstránenie povodňových škôd,
- d) analyzovanie príčin a priebehu povodne,
- e) vypracovanie súhrnných správ o priebehu povodní, ich následkoch a vykonaných opatreniach,
- f) rozbor účinnosti preventívnych opatrení a opatrení, ktoré sa vykonávajú v čase povodňovej situácie, a návrhy na zvýšenie ich efektívnosti v budúcnosti,
- g) iné opatrenia na odstránenie nepriaznivých dôsledkov povodne a na poučenie z jej priebehu.

Opatrenia na ochranu pred povodňami



1. Úpravy

- a) v lesoch,
- b) na poľnohospodárskej pôde,
- c) urbanizovaných územiach,

čo sú opatrenia na účelné zadržiavanie vody v krajine a na ochranu pred nebezpečným povrchovým odtokom.



Opatrenia na ochranu pred povodňami

Pre intenzitu tvorby povrchového odtoku platí vzostupný rad:

les ⇒ **trvalé trávne porasty** ⇒ **krmoviny** ⇒ **obilniny** ⇒ **okopaniny** ⇒ **obnažené pole**.

Mnohé štúdie upozorňujú na skutočnosť, že vplyv lesa na povodne je obmedzený, pričom dôležitú úlohu má lesná pôda. **Retenčná kapacita lesných porastov** (*intercepcia, opadanka a pôda*) je v podmienkach Slovenska **za ideálneho stavu** odhadovaná približne na **45 až 70 mm/24 hod.**, **lesný ekosystém v priemernom stave** má retenciu zrážok vo výške **30 až 40 mm/24 hod.** Medzi lesnatosťou povodí a výskytom príválových povodní neexistuje štatistická závislosť.

Racionálne hospodárenie v lesoch a na poľnohospodárskej pôde prispieva k zmierneniu povrchového odtoku, ale **nemôže byť nosným prvkom systémov ochrany pred povodňami**.



Opatrenia na ochranu pred povodňami



2. Vodné stavby, najmä

- a) nádrže,
- b) priehrady,
- c) hate
- d) poldre,

čo sú opatrenia zmenšujúce maximálny prietok povodne vo vodnom toku.



Opatrenia na ochranu pred povodňami

3. Úpravy vodných tokov, ochranné hrádze a protipovodňové línie pozdĺž vodných tokov, čo sú opatrenia **na ochranu územia pred zaplavením vodou z vodného toku.**



Opatrenia na ochranu pred povodňami



4. **Sústavy odvodňovacích kanálov a čerpacie stanice vnútorných vôd, čo sú opatrenia na ochranu územia pred zaplavením vnútornými vodami.**



Opatrenia na ochranu pred povodňami

5. Odstraňovanie nánosov z korýt a porastov na brehoch vodných tokov, čo sú opatrenia na zabezpečenie potrebnej prietokovej kapacity koryta vodného toku.



Povodňové prehliadky



Povodňové prehliadky sú účinným preventívnym opatrením na znižovanie povodňových rizík.

Povodňovou prehliadkou sa zisťujú nedostatky na vodných tokoch, stavbách, objektoch a zariadeniach, ktoré sú umiestnené na vodných tokoch, v inundačných územiach alebo v územiach ohraničených záplavovou čiarou povodne so strednou pravdepodobnosťou výskytu, ktoré by mohli spôsobiť alebo zvýšiť povodňové riziko.

Povodňová prehliadka sa môže vykonávať súčasne s vykonávaním odborného technicko-bezpečnostného dohľadu na vodných stavbách.

Povodňová prehliadka sa musí vykonať:

1. **najmenej raz za dva roky** podľa povodňového plánu zabezpečovacích prác správcu vodohospodársky významných vodných tokov alebo povodňového plánu zabezpečovacích prác správcu drobného vodného toku,
2. **bezprostredne po povodni** na povodňou postihnutých vodných tokoch a zaplavených územiach.



Povodňové prehliadky

Povodňovú prehliadku vykonáva **okresný úrad** v sídle kraja alebo **okresný úrad** v súčinnosti:

- a) so správcom vodohospodársky významných vodných tokov (SVP, š. p.) alebo správcom drobného vodného toku,
- b) obcou,
- c) vlastníkmi, správcami a užívateľmi stavieb, objektov alebo zariadení, ktoré sú umiestnené na vodnom toku, križujú vodný tok alebo sú v inundačnom území.



Povodňové prehliadky



Vykonanie povodňovej prehliadky je povinný umožniť vlastník, správca a užívateľ:

- a) stavby, objektu alebo zariadenia, ktoré je umiestnené na vodnom toku, križuje vodný tok alebo je v inundačnom území,
- b) nehnuteľnosti v inundačnom území, v území ohraničenom záplavovou čiarou povodne so strednou pravdepodobnosťou výskytu alebo v území, ktoré je pravdepodobne ohrozené povodňami.

Vlastník, správca alebo užívateľ stavby, ktorá je umiestnená na vodnom toku, križuje vodný tok alebo je v inundačnom území, je pri povodňovej prehliadke povinný na požiadanie predložiť na nahliadnutie stavebné povolenie alebo kolaudačné rozhodnutie:

- a) **okresnému úradu v sídle kraja, okresnému úradu, správcovi vodohospodársky významných vodných tokov alebo správcovi drobného vodného toku, keď je stavba umiestnená na vodnom toku alebo križuje vodný tok,**
- b) **okresnému úradu v sídle kraja, okresnému úradu alebo obci, keď je stavba umiestnená v inundačnom území.**

Povodňové prehliadky

Povodňovou **prehliadkou po povodni**:

1. sa spresňuje rozsah povodňových škôd,
2. vyhodnocuje sa účinnosť:
 - a) preventívnych opatrení na ochranu pred povodňami,
 - b) opatrení vykonaných v čase povodňovej situácie,
3. identifikujú sa:
 - a) lokality, v ktorých sa počas povodne vyskytli prekážky obmedzujúce plynulé prúdenie vody,
 - b) stavby, objekty alebo zariadenia, ktoré spôsobili znečistenie vody.

Okresný úrad v sídle kraja alebo **okresný úrad** ukladá **rozhodnutím povinnosť** správcovi vodohospodársky významných vodných tokov, správcovi drobného vodného toku, vlastníkovi, správcovi a užívateľovi pozemku, stavby, objektu alebo zariadenia **odstrániť v ním určenom termíne nedostatky, ktoré sa zistili pri povodňovej prehliadke.**



Povodňové prehliadky



Z povodňovej prehliadky sa vyhotovuje záznam, v ktorom sú uvedené zistené nedostatky a ďalšie okolnosti charakterizujúce priebeh a výsledky povodňovej prehliadky.

Prílohou záznamu z povodňovej prehliadky je zoznam stavieb, ktoré sú umiestnené vo vodnom toku, stavieb križujúcich vodný tok a stavieb v inundačnom území:

- a) na ktoré nebolo vydané stavebné povolenie alebo kolaudačné rozhodnutie,
- b) ktorých vlastník, správca alebo užívateľ pri povodňovej prehliadke nepredložil na nahliadnutie stavebné povolenie alebo kolaudačné rozhodnutie.

Okresný úrad v sídle kraja alebo okresný úrad z vlastného podnetu oznamuje stavebnému úradu stavbu na vodnom toku, stavbu križujúcu vodný tok alebo stavbu v inundačnom území, o ktorej sa pri povodňovej prehliadke zistilo, že nemá právoplatné stavebné povolenie alebo kolaudačné rozhodnutie.



Prijatím oznámenia stavebný úrad zistí, že predmetná stavba bola postavená bez stavebného povolenia alebo v rozpore s ním a preto začne konanie podľa § 88a ods. 1 zákona č. 50/1076 Zb. o územnom plánovaní a stavebnom poriadku. Ak sa v konaní preukáže rozpor stavby s verejným záujmom, stavebný úrad nariadi odstránenie stavby. **Ochrana pred povodňami je verejný záujem.**

Povodňové plány

Povodňový plán je dokument organizačného a technického charakteru, ktorý tvorí:

- a) povodňový plán zabezpečovacích prác
- b) povodňový plán záchranných prác.

Povodňový plán záchranných prác sa vypracúva v nadväznosti na povodňový plán zabezpečovacích prác.

Povodňový plán zabezpečovacích prác vypracúvajú správcovia vodných tokov, správcovia líniových vedení križujúcich tok a vlastníci, správcovia, užívatelia a zhotovitelia stavieb, objektov a zariadení umiestnených na toku a v inundačnom území, alebo zasahujúcich do neho.

Povodňový plán vypracúva:

1. **okresný úrad v sídle kraja,**
2. **okresný úrad,**
3. obec.



Povodňové plány

Obec vypracúva povodňový plán záchranných prác. Obec, ktorá má drobný vodný tok alebo jeho ucelený úsek v prenájme alebo výpožičke podľa § 51 ods. 2 písm. a) zákona č. 364/2004 Z. z. o vodách vypracúva aj povodňový plán zabezpečovacích prác.

Súčasťou povodňového plánu záchranných prác obce sú povodňové plány záchranných prác právnických osôb a fyzických osôb - podnikateľov, ktorých stavby, objekty alebo zariadenia na území obce môžu byť postihnuté povodňou a sú vypracúvané na základe všeobecne záväzného nariadenia obce.

Povodňový plán obce schvaľuje **okresný úrad** (§ 25 písm. c) bod 5)



Povodňové plány



Povodňové plány sa každý rok preskúmajú a podľa potreby aktualizujú tak, aby sa zmeny a doplnky mohli schváliť **do konca kalendárneho roka:**

- **do 31.05.** povodňový plán predkladá okresnému úradu:
 - a) správca ropovodu, plynovodu, teplovodu alebo iného potrubného líniového vedenia križujúceho vodný tok;
 - b) vlastník, správca alebo užívateľ vodnej stavby a zariadenia pri vodnom toku ;
 - c) správca drobného vodného toku;
- **do 30.06.** predkladá SVP, š.p. povodňový plán MŽP SR;
- **do 31.07.** predkladajú povodňové plány právnické osoba a fyzické osoby – podnikatelia obci;
- **do 31.08.** predkladajú obce povodňové plány **okresnému úradu;**
- **do 31.10.** predkladá **okresný úrad povodňový plán okresnému úradu v sídle kraja;**
- **do 30.11.** predkladá **okresný úrad v sídle kraja** povodňový plán MŽP SR a MV SR.
- **do 31.12.** schvaľuje MŽP SR povodňové plány krajov po dohode s MV SR.

Zmeny podstatného významu sa zapracujú do povodňových plánov bezodkladne. Zoznam osôb zaradených do ochrany pred povodňami, členov pracovných čiat, dopravných prostriedkov, strojov a zariadení uvedený v povodňovom pláne sa aktualizuje priebežne.

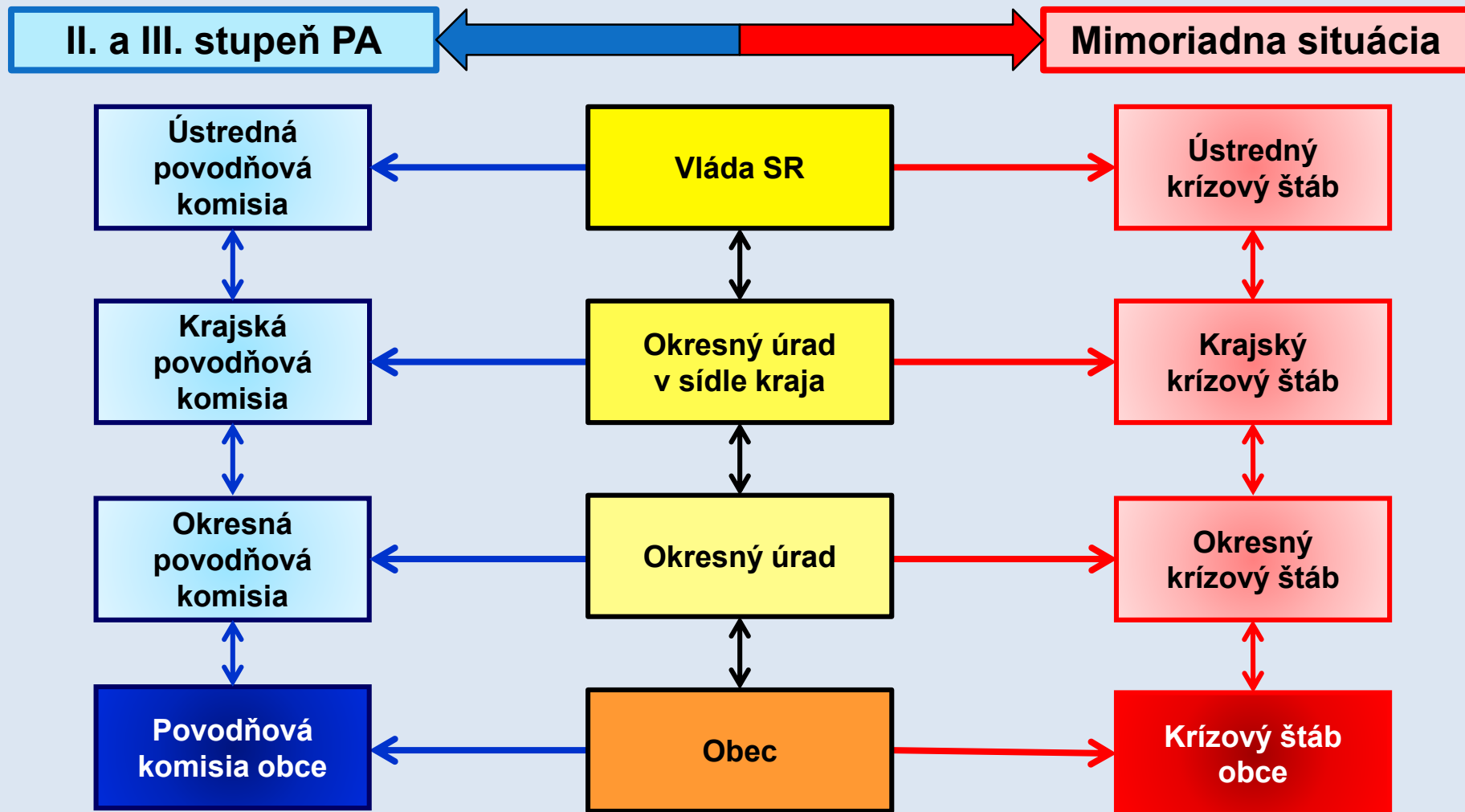
Povodňové komisie

Vláda SR, orgány ochrany pred povodňami (*okresné úrady v sídlach krajov a okresné úrady*) a obce zriaďujú povodňové komisie ako svoj **poradný a výkonný orgán**. Povodňové komisie sú:

1. **Ústredná povodňová komisia**, ktorú zriaďuje vláda SR. Štatút Ústrednej povodňovej komisie, ktorý obsahuje úlohy, zloženie a zásady rokovania schvaľuje vláda SR.
2. **Krajské povodňové komisie**, ktoré zriaďujú okresné úrady v sídlach krajov. Okresný úrad v sídle kraja vypracúva štatút krajskej povodňovej komisie, ktorý obsahuje úlohy krajskej povodňovej komisie, jej technického štábu a zásady rokovania. Štatút krajskej povodňovej komisie schvaľuje MŽP SR. Návrhy krajskej povodňovej komisie a jej technického štábu na vykonanie opatrení potrebných na zabezpečenie ochrany pred povodňami vydáva príkazmi okresný úrad v sídle kraja.
3. **Okresné povodňové komisie**, ktoré zriaďujú okresné úrady. Okresný úrad vypracúva štatút okresnej povodňovej komisie, ktorý obsahuje úlohy okresnej povodňovej komisie, jej technického štábu a zásady rokovania. Štatút okresnej povodňovej komisie schvaľuje okresný úrad v sídle kraja. Návrhy okresnej povodňovej komisie a jej technického štábu na vykonanie opatrení potrebných na zabezpečenie ochrany pred povodňami vydáva príkazmi okresný úrad.
4. **Povodňové komisie obcí**. Návrhy obecnej povodňovej komisie alebo krízového štábu obce na vykonanie opatrení na zabezpečenie ochrany pred povodňami vydáva príkazmi obec.



Povodňové komisie



Podľa § 15 zákona č. 387/2002 Z. z. o riadení štátu v krízových situáciách mimo času vojny a vojnového stavu úlohy povodňových komisií plnia krízové štáby a povodňové komisie sú súčasťou krízových štábov.

Hlásna povodňová služba a varovanie obyvateľstva

Hlásna povodňová služba sa zabezpečuje varovacou a vyzrozumievacou sieťou civilnej ochrany.

Varovanie obyvateľstva a vyzrozumenie osôb zapojených do systému ochrany pred povodňami sa zabezpečujú podľa vyhlášky č. 388/2006 Z. z. o podrobnostiach na zabezpečovanie technických a prevádzkových podmienok informačného systému civilnej ochrany :

- a) sieťou sirén,
- b) prostredníctvom rozhlasového vysielania a televízneho vysielania,
- c) domácimi rozhlasmi,
- d) miestnymi informačnými prostriedkami obce,
- e) systémami automatizovaného vyzrozumenia,
- f) prostredníctvom verejných elektronických komunikačných sietí.

Varovný signál „**OHROZENIE VODOU**“ (6-minútový stály tón sirén) sa ihneď po jeho skončení dopĺňa slovnou informáciou vo vysielaní rozhlasových staníc a televíznych staníc alebo v miestnych informačných prostriedkoch obce. Slovná informácia obsahuje

- a) deň a hodinu vzniku alebo skončenia ohrozenia,
- b) údaje o zdroji a druhu ohrozenia,
- c) údaje o veľkosti ohrozeného územia,
- d) základné pokyny pre obyvateľstvo.



Stupne povodňovej aktivity



Stupne povodňovej aktivity charakterizujú mieru nebezpečenstva povodne, ktorá je vyjadrená určenými vodnými stavmi alebo prietokmi vo vodných tokoch a na vodných stavbách. V povodňových plánoch sú stanovené tri stupne povodňovej aktivity, pričom III. stupeň povodňovej aktivity charakterizuje najväčšie ohrozenie povodňou.

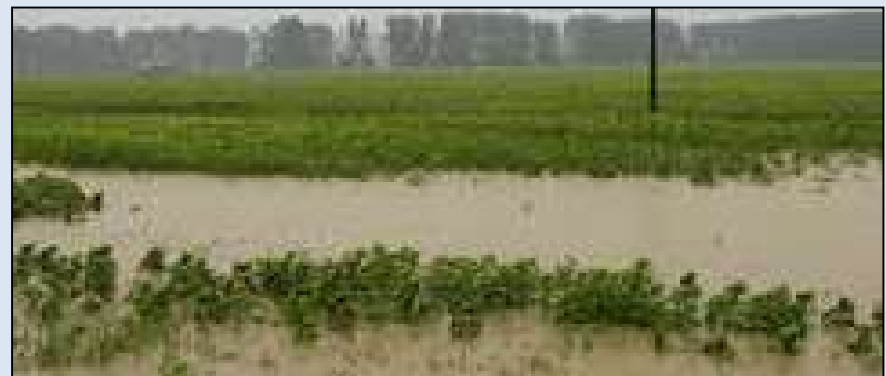
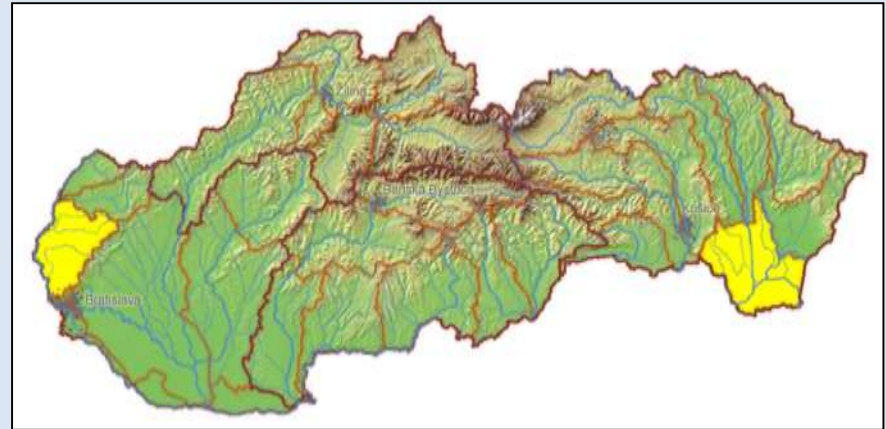
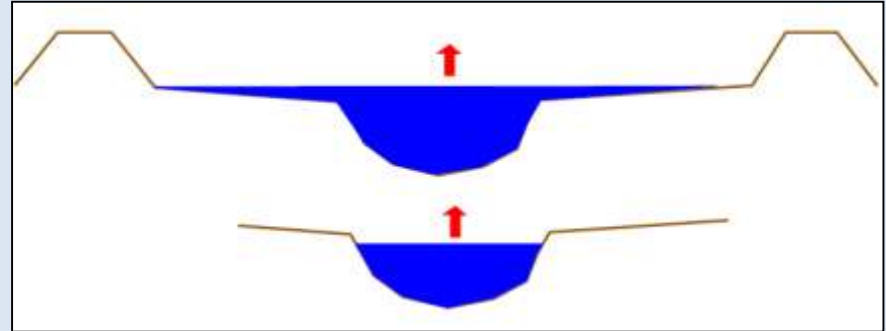
Vodné stavy a prietoky zodpovedajúce stupňom povodňovej aktivity schvaľuje MŽP na návrh správcu vodohospodársky významných vodných tokov alebo správcu drobného vodného toku po prerokovaní s okresným úradom alebo okresným úradom v sídle kraja a SHMÚ.



Stupne povodňovej aktivity

I. stupeň povodňovej aktivity nastáva:

1. pri dosiahnutí vodného stavu alebo prietoku určeného v povodňovom pláne a pri stúpajúcej tendencii hladiny vody; spravidla je to stav, keď :
 - a) sa voda vylieva z koryta vodného toku a dosahuje päta hrádze pri ohrádzanom vodnom toku; päta hrádze je prienik líca hrádze s terénom a tiež časť hrádze pri tomto prieniku,
 - b) hladina vody stúpa a je predpoklad dosiahnutia brehovej čiary koryta neohradzovaného vodného toku,
2. na začiatku topenia snehu pri predpoklade zväčšovania odtoku podľa meteorologických predpovedí a hydrologických predpovedí,
3. pri výskyte vnútorných vôd, ak je hladina vody v priľahlých vodných tokoch vyššia ako hladina vnútorných vôd.



Stupne povodňovej aktivity

II. stupeň povodňovej aktivity sa vyhlasuje:



1. pri dosiahnutí vodného stavu alebo prietoku určeného v povodňovom pláne a pri stúpajúcej tendencii hladiny vody; na neohrádzovanom vodnom toku, ak hladina vody v koryte vodného toku dosiahne brehovú čiaru a má stúpajúcu tendenciu,
2. počas topenia snehu, ak podľa informácie poskytnutej predpovednou povodňovou službou možno očakávať rýchle stúpanie hladín vodných tokov,
3. vtedy, keď vodou unášané predmety vytvárajú v koryte vodného toku, na moste alebo na priepuste bariéru, pričom hrozí zatarasenie prietokového profilu a vyliatie vody z koryta vodného toku,
4. pri chode ľadov na vyššie položených úsekoch vodných tokov v povodí, keď sa predpokladá vznik ľadovej zátaras, ľadovej zápchy a hrozba vyliatia vody z koryta vodného toku,
5. pri tvorbe vnútrovodného ľadu a zamrznutí vody v účinnom prietokovom profile, keď sa predpokladá vyliatie vody z koryta,
6. pri výskyte vnútorných vôd, ak sa prečerpávaním vody dodrží maximálna hladina vnútorných vôd stanovená v manipulačnom poriadku vodnej stavby.

Stupne povodňovej aktivity

III. stupeň povodňovej aktivity sa vyhlasuje:

1. pri dosiahnutí vodného stavu alebo prietoku určeného v povodňovom pláne,
2. na neohrádzovanom vodnom toku pri prietoku presahujúcom kapacitu koryta vodného toku, ak voda zaplavuje priľahlé územie a môže spôsobiť povodňové škody,
3. na ohrádzovanom vodnom toku pri nižšom stave, ako je vodný stav určený pre III. stupeň povodňovej aktivity, ak II. stupeň povodňovej aktivity trvá dlhší čas alebo ak začne premokať hrádza, prípadne nastanú iné závažné okolnosti, ktoré môžu spôsobiť povodňové škody,
4. vtedy, keď vodou unášané predmety vytvorili v koryte vodného toku, na moste alebo priepuste bariéru a voda sa vylieva z koryta vodného toku a môže spôsobiť povodňové škody,



Stupne povodňovej aktivity



III. stupeň povodňovej aktivity sa vyhlasuje:

5. pri chode ľadov po vodnom toku alebo vo vodnej nádrži, ak je priame nebezpečenstvo vzniku ľadovej zátarasy, ľadovej zápchy alebo ak sa zátarasa alebo zápcha už začala tvoriť a voda sa vylieva z koryta vodného toku a môže spôsobiť povodňové škody,
6. pri výskyte vnútorných vôd, ak pri plnom využití kapacity čerpacej stanice a pri jej nepretržitej prevádzke voda stúpa nad maximálnu hladinu určenú manipulačným poriadkom vodnej stavby,
7. pri privalových dažďoch extrémnej intenzity,
8. pri záplave územia vodou z koryta vodného toku pod vodnou stavbou, ktorú spôsobila porucha alebo havária objektov alebo zariadení vodnej stavby.

Ak v dôsledku vzniku povodne hrozí nebezpečenstvo ohrozenia ľudského zdravia, zaplavenia územia a vzniku povodňových škôd, obec alebo orgán ochrany pred povodňami môže vyhlásiť ihneď III. stupeň povodňovej aktivity.

Stupne povodňovej aktivity

I. stupeň povodňovej aktivity zaniká:

1. pri poklese hladiny vodného toku pod úroveň určenú povodňovým plánom a vtedy, keď má hladina vody klesajúcu tendenciu,
2. na neohrádzovaných vodných tokoch, keď voda klesne pod brehovú čiaru,
3. pri výskyte vnútorných vôd, keď je hladina vody v priľahlých vodných tokoch nižšia ako hladina vnútorných vôd a vnútorné vody možno odvádzať samospádom.

II. a III. stupeň povodňovej aktivity sa odvoláva,

keď:

1. vodný stav a prietok klesne pod hladinu určenú v povodňovom pláne,
2. pominú dôvody, na základe ktorých sa vyhlásil II. stupeň povodňovej aktivity alebo III. stupeň povodňovej aktivity a vykonali sa nevyhnutné technické opatrenia na zamedzenie vzniku ďalších povodňových škôd.

Po odvolaní III. stupňa povodňovej aktivity je vyhlásený až do odvolania II. stupeň povodňovej aktivity, počas ktorého sa dokončia povodňové zabezpečovacie práce a povodňové záchranné práce.



Stupne povodňovej aktivity

II. stupeň povodňovej aktivity a III. stupeň povodňovej aktivity **vyhlasuje a odvoláva** na návrh správcu vodohospodársky významného vodného toku, správcu drobného vodného toku alebo z vlastného podnetu

1. starosta obce pre územie obce,
2. prednosta **okresného úradu** pre územie viacerých obcí alebo pre územie obvodu,
3. prednosta **okresného úradu v sídle kraja** na vodných tokoch, ktoré pretekajú dvoma alebo viacerými územnými obvody kraja,
4. minister životného prostredia SR na hraničných úsekoch vodných tokov alebo pre územie, ktoré presahuje územný obvod kraja, ak tým nepoveril iný orgán ochrany pred povodňami.



Mimoriadna situácia



Živelná pohroma je podľa § 3 ods. 2 písm. a) zákona č. 42/1994 Z. z. o civilnej ochrane obyvateľstva **mimoriadna udalosť**, pri ktorej dôjde k nežiaducemu uvoľneniu kumulovaných energií alebo hmôt v dôsledku nepriaznivého pôsobenia prírodných síl, pri ktorej pôsobia ničivé faktory, ktoré majú negatívny vplyv na život, zdravie alebo na majetok.

Mimoriadna situácia z dôvodu povodne sa vyhlasuje **počas III. stupňa povodňovej aktivity**, ak hrozí bezprostredné ohrozenie životov, zdravia, majetku, kultúrneho dedičstva alebo životného prostredia.

Počas mimoriadnej situácie sa postupuje podľa zákona č. 42/1994 Z. z. o civilnej ochrane obyvateľstva a vykonávajú sa opatrenia na záchranu života, zdravia alebo majetku, na znižovanie rizík ohrozenia alebo činnosti nevyhnutné na zamedzenie šírenia a pôsobenia následkov mimoriadnej udalosti (*povodne*).

Po odvolaní mimoriadnej situácie je naďalej vyhlásený III. alebo II. stupeň povodňovej aktivity.



Hliadková služba a jej zabezpečenie

Hliadková služba sleduje vývoj povodňovej situácie a zisťuje údaje potrebné na výkon hlásnej povodňovej služby, varovania obyvateľstva a na riadenie a koordináciu vykonávania povodňových zabezpečovacích prác a povodňových záchranných prác.

Správca vodohospodársky významných vodných tokov a správca drobného vodného toku:

1. po zistení I. stupňa povodňovej aktivity vysielajú hliadky na úseky vodných tokov, na ktorých predpokladá zvýšený výskyt povodňového rizika a na základe získaných informácií rozhodnúť o zriadení a vykonávaní hliadkovej služby už počas I. stupňa povodňovej aktivity,
2. od vyhlásenia II. stupňa povodňovej aktivity vysielajú hliadkovú službu na povodňové úseky podľa povodňových plánov zabezpečovacích prác.

Vlastník, správca a užívateľ stavby, objektu alebo zariadenia, ktoré je umiestnené na vodnom toku alebo v inundačnom území od vyhlásenia :

1. II. stupňa povodňovej aktivity **môže** zriadiť a vykonávať hliadkovú službu,
2. od vyhlásenia III. stupňa povodňovej aktivity **je povinný** zriadiť a vykonávať hliadkovú službu.

Obec zriaďuje a vykonáva hliadkovú službu od vyhlásenia III. stupňa povodňovej aktivity.



Povodňové zabezpečovacie práce



Povodňovými zabezpečovacími prácami sa predchádza vzniku povodňových škôd. Povodňové zabezpečovacie práce sa vykonávajú na vodných tokoch, stavbách, objektoch alebo zariadeniach, ktoré sú umiestnené na vodných tokoch alebo v inundačných územiach a v povodňovo ohrozených územiach.

Cieľom povodňových zabezpečovacích prác je:

- zabezpečovať plynulý odtok vody,
- chrániť stavby, objekty a zariadenia pred poškodením povodňou;
- zabezpečovať funkciu ochranných hrádzi a protipovodňových línií.

Povodňové zabezpečovacie práce **počas II. stupňa povodňovej aktivity a III. stupňa povodňovej aktivity** vykonávajú:

- správca vodohospodársky významných vodných tokov (Slovenský vodohospodársky podnik, š. p.),
- správcovia drobných vodných tokov,
- Hasičský a záchranný zbor alebo vybrané ostatné záchranné zložky integrovaného záchranného systému,
- vlastníci, správcovia a užívatelia stavieb, objektov alebo zariadení na vodnom toku, v inundačnom území alebo v povodňovo ohrozenom území,
- zhotovitelia stavby, objektu alebo zariadenia na vodnom toku alebo v jeho inundačnom území počas výstavby,
- právnické osoby, fyzické osoby – podnikatelia a fyzické osoby na príkaz orgánu ochrany pred povodňami a obce.

Povodňové zabezpečovacie práce



Povodňové zabezpečovacie práce o. i. sú:

- a) vykonávanie hliadkovej služby,
- b) odstraňovanie prekážok obmedzujúcich plynulý odtok vody,
- c) ochrana koryta vodného toku pred poškodzovaním vodným prúdom, predmetmi unášanými vodou alebo ľadmi,
- d) odstraňovanie ľadových krýh, rozrušovanie a nasekávanie ľadu, rozrušovanie ľadových zátarás a ľadovej zápchy,
- e) ochrana hrádzí proti vlnobitiu, priesaku, účinkom erózie, výverom a ochrana proti preliatiu koruny hrádzy a výstavba provizórnych prístupových ciest na tieto účely,
- f) mimoriadna manipulácia na vodných stavbách,
- g) uzavieranie prietrží hrádzí alebo protipovodňových línií,
- h) odvádzanie vôd z povodňou zaplaveného územia a zo zaplavených stavieb, objektov a zariadení,
- i) odvádzanie alebo odčerpávanie vnútorných vôd,
- j) budovanie druhotných ochranných línií,
- k) provizórne sprietočnenie zanesených koryt vodných tokov,
- l) zriadenie provizórnych hradení na vodných stavbách a na objektoch, ktoré sú umiestnené na hrádzach,
- m) opatrenia proti spätnému vzdutiu vody na vyústeniach kanalizácií do vodného toku a na priepustoch pod cestami a železničnými traťami,
- n) opatrenia na zamedzenie znečisteniu vodného toku nebezpečnými látkami pri zaplavení územia,
- o) činnosť orgánov ochrany pred povodňami, povodňových komisií, povodňových dispečingov a technických štábov
- p) činnosť prednovednej povodňovej služby a hlásnej

Povodňové záchranné práce

Povodňové záchranné práce sa vykonávajú na záchranu životov, zdravia, majetku, kultúrneho dedičstva a životného prostredia v čase nebezpečenstva povodne, počas povodne a po povodni na povodňou ohrozených územiach a na povodňou zaplavených územiach.

Povodňové záchranné práce sa začínajú vykonávať od vyhlásenia III. stupňa povodňovej aktivity a sú ukončené do času odvolania II. stupňa povodňovej aktivity.

Povodňové záchranné práce riadi podľa zákona č. 42/1994 Z. z. o civilnej ochrane obyvateľstva :

1. obec,
2. okresný úrad,
3. okresný úrad v sídle kraja.

Vykonávanie zásahov povodňových záchranných prác riadi okresné riaditeľstvo alebo krajské riaditeľstvo Hasičského a záchranného zboru až do času, kým riadenie neprevezme obec, okresný úrad alebo okresný úrad v sídle kraja.



Povodňové záchranné práce

Povodňovými záchrannými prácami okrem povodňových záchranných prác o.i. sú:

- a) ochrana a zachraňovanie majetku vrátane prípadného predčasného zberu úrody ohrozenej povodňou,
- b) odsun nebezpečných látok z predpokladaného dosahu záplavy územia povodňou,
- c) provizórne dopravné sprístupnenie oblastí, ktorá bola povodňou odrezaná, vrátane výstavby
- d) provizórnych mostných objektov alebo lávok,
- e) ochrana vodných zdrojov a rozvodov pitnej vody, elektrickej energie, plynu a
- f) telekomunikačných sietí pred poškodením povodňou,
- g) evakuácia,
- h) opatrenia na predchádzanie ochoreniam podľa osobitného predpisu,
- i) dezinfekcia studní, žúmp, obytných priestorov a odvoz a zneškodňovanie uhynutých zvierat a iných odpadov,



Predkladanie správ počas povodňovej situácie



V čase od vyhlásenia do odvolania II. a III. stupňa povodňovej aktivity a mimoriadnej situácie predkladajú priebežné správy o povodňovej situácii:

1. správcovia drobných vodných tokov, vlastníci, správcovia a užívatelia stavieb, objektov alebo zariadení, ktoré sú umiestnené na vodnom toku alebo v inundačnom území a zhotovitelia stavieb, ktoré zasahujú do vodného toku alebo na inundačné územie okresnému úradu a správcovi vodohospodársky významných vodných tokov,
2. správca vodohospodársky významných vodných tokov MŽP SR, okresnému úradu v sídle kraja a okresnému úradu.

V čase od vyhlásenia do odvolania III. stupňa povodňovej aktivity a mimoriadnej situácie:

1. obec **okresnému úradu**,
2. **okresný úrad** okresnému úradu v sídle kraja,
3. **okresný úrad v sídle kraja** MŽP SR a MV SR.

Predkladanie správ počas povodňovej situácie

Podrobnosti o predkladaní priebežných správ o povodňovej situácii a súhrnných správ o priebehu povodní, ich následkoch a vykonaných opatreniach ustanovuje vyhláška č. 252/2010 Z. z.

Priebežná správa o povodňovej situácii sa vyhotovuje písomne a tvorí ju textová časť a tabuľková časť. Textová časť priebežnej správy obsahuje:

- a) nadpis, názov a sídlo predkladateľa priebežnej správy, dátum a čas, ku ktorému sa priebežná správa vzťahuje,
- b) opis aktuálnej situácie a vývoja situácie od podania predchádzajúcej priebežnej správy; pri podávaní prvej priebežnej správy od času vyhlásenia II. stupňa povodňovej aktivity,
- c) prehľad opatrení vykonaných podľa povodňového plánu a nad rámec povodňového plánu,
- d) opis problémov a nedostatkov pri vykonávaní opatrení na ochranu pred povodňami a opatrení prijatých na odstránenie zistených problémov a nedostatkov,
- e) požiadavky vo vzťahu k riešeniu aktuálnej povodňovej situácie a návrh opatrení, na ktorých realizáciu nemá predkladateľ priebežnej správy potrebné sily, prostriedky alebo oprávnenia,
- f) informácie o úrazoch alebo haváriách.



Predkladanie správ počas povodňovej situácie



Priebežná správa o povodňovej situácii sa vyhotovuje počas:

- a) **II. stupňa povodňovej aktivity** so stavom k 06.00 hodine a obsahuje informácie o povodňovej situácii a vykonaných opatreniach počas ostatných 24 hodín,
- b) **III. stupňa povodňovej aktivity alebo mimoriadnej situácie** so stavom k 06.00 hodine a k 18.00 hodine podľa § 7 ods. 3 vyhlášky č. 388/2006 Z. z. o podrobnostiach na zabezpečovanie technických a prevádzkových podmienok informačného systému civilnej ochrany a obsahuje informácie o povodňovej situácii a vykonaných opatreniach počas ostatných 12 hodín,
- c) II. a III. stupňa povodňovej aktivity **na čerpacej stanici vnútorných vôd** so stavom k 06.00 hodine a obsahuje informácie o povodňovej situácii a vykonaných opatreniach počas ostatných 24 hodín

Predkladanie správ počas povodňovej situácie



Obec predkladá priebežnú správu o povodňovej situácii **okresnému úradu** do 07.00 hodiny a do 19.00 hodiny.

Okresný úrad predkladá priebežnú správu o povodňovej situácii okresnému úradu v sídle kraja do 08.00 hodiny a do 20.00 hodiny.

Okresný úrad v sídle kraja predkladá priebežnú správu o povodňovej situácii ministerstvu do 09.00 hodiny a do 21.00 hodiny.



Odstraňovanie následkov povodní

Podľa § 11 ods. 10 zákona č. 7/2010 Z. z. o ochrane pred povodňami je po odvolaní III. stupňa povodňovej aktivity je vyhlásený až do odvolania II. stupeň povodňovej aktivity, počas ktorého sa dokončia povodňové zabezpečovacie práce a povodňové záchranné práce. Po povodni je najdôležitejšou úlohou urýchlene zabezpečiť obnovenie základných podmienok pre život ľudí, pre hospodársku činnosť na povodňou zaplavenom území a vykonať opatrenia na predchádzanie ochoreniam.

Najdôležitejšie opatrenia na odstránenie následkov povodní ustanovuje § 18 ods. 3 zákona č. 7/2010 Z. z. o ochrane pred povodňami a sú to najmä:

- a) provizórne dopravné sprístupnenie oblastí, ktoré boli povodňou odrezané, vrátane výstavby provizórnych mostných objektov alebo lávok,
- b) dezinfekcia studní, žump, obytných priestorov a odvoz a zneškodňovanie uhynutých zvierat a iných odpadov,
- c) odstraňovanie naplavenín z domov a z iných objektov, verejných priestranstiev a z komunikácií,
- d) zabezpečovanie poškodených stavieb proti zrúteniu alebo ich asanácia,
- e) iné práce na príkaz obce, okresného úradu alebo okresného úradu v sídle kraja.

Vykonávanie opatrení a predchádzanie ochoreniam riadia orgány verejného zdravotníctva podľa zákona č. 355/2007 Z. z. o ochrane, podpore a rozvoji verejného zdravia.



Výdavky na povodňové zabezpečovacie a povodňové záchranné práce



Výdavkami na povodňové zabezpečovacie práce a na povodňové záchranné práce sú všetky oprávnené výdavky, ktoré boli vynaložené počas II. stupňa povodňovej aktivity, III. stupňa povodňovej aktivity a mimoriadnej situácie na plnenie úloh:

1. správcu vodohospodársky významných vodných tokov, správcu drobného vodného toku, nájomcu alebo vypožičiavateľa drobného vodného toku alebo jeho uceleného úseku, základnej záchrannej zložky integrovaného záchranného systému a Policajného zboru,
2. regionálnej správy ciest na ochranu ciest, ich súčastí a príslušenstva,
3. obce, **okresného úradu** a okresného úradu v sídle kraja,
4. ozbrojených síl Slovenskej republiky,
5. orgánu verejného zdravotníctva,
6. právnickej osoby, fyzickej osoby - podnikateľa a fyzickej osoby na príkaz:
 - a) obce, okresného úradu alebo okresného úradu v sídle kraja,
 - b) okresného alebo krajského riaditeľstva Hasičského a záchranného zboru.

Výdavky na povodňové zabezpečovacie a povodňové záchranné práce

Podkladom na vyhodnotenie výdavkov na povodňové zabezpečovacie práce a výdavkov na povodňové záchranné práce sú **prvotné účtovné doklady**. Príkaz na vykonanie opatrenia na ochranu pred povodňami eviduje ten, kto príkaz vydal (*obec, okresný úrad, HaZZ*).

Vyhodnotenie výdavkov na povodňové zabezpečovacie práce a výdavkov na povodňové záchranné práce sa spracúva podľa zákona č. 523/2004 Z. z. o rozpočtových pravidlách verejnej správy a o zmene a doplnení niektorých zákonov v znení neskorších predpisov a zákon č. 431/2002 Z. z. o účtovníctve v znení neskorších predpisov.

Právnická osoba a fyzická osoba – podnikateľ predkladá prehľad výdavkov na povodňové záchranné práce obci, na ktorej území vykonával povodňové záchranné práce.

Obec vyhodnotí výdavky na povodňové záchranné práce právnických osôb a fyzických osôb – podnikateľov, k nim doplní vlastné výdavky na povodňové záchranné práce a výdavky na činnosť obecnej povodňovej komisie alebo krízového štábu obce a predkladá ich okresnému úradu ako výdavky na povodňové záchranné práce obce.

Výdavky na povodňové záchranné práce obcí **overuje okresný úrad** a predkladá ich okresnému úradu v sídle kraja.



Výdavky na povodňové zabezpečovacie a povodňové záchranné práce



Vykonávanie povodňových záchranných prác a výdavky na vykonávanie povodňových záchranných prác analyzuje a vyhodnocuje obec, **okresný úrad**, okresný úrad v sídle kraja a ministerstvo vnútra podľa zákona č. 42/1994 Z. z. o civilnej ochrane obyvateľstva.

Vyhodnotenie výdavkov na povodňové zabezpečovacie práce a výdavky na povodňové záchranné práce sa predkladajú od času odvolania II. stupňa povodňovej aktivity:

1. do 5 pracovných dní fyzická osoba - podnikateľ a právnická osoba obci, na ktorej území vykonávala povodňové záchranné práce,
2. do 10 pracovných dní obec a nájomca alebo vypožičiavateľ drobného vodného toku alebo jeho uceleného úseku okresnému úradu,
3. do 20 pracovných dní **okresný úrad** a vyšší územný celok okresnému úradu v sídle kraja,
4. do 25 pracovných dní okresný úrad v sídle kraja MŽP SR a MV SR,
5. do 30 pracovných dní správca vodohospodársky významných vodných tokov, SHMÚ, MV SR, MO SR, MZ SR a ústredné orgány štátnej správy, ktoré sú zakladateľmi alebo zriaďovateľmi správcov drobných vodných tokov MŽP SR.

Peňažné náhrady

Za obmedzenie vlastníckeho práva alebo užívacieho práva patrí právnickej osobe, fyzickej osobe – podnikateľovi alebo fyzickej osobe peňažná náhrada vo výške zodpovedajúcej miere obmedzenia jeho práva. Obmedzenie vlastníckeho práva alebo užívacieho práva počas povodňovej situácie nezakladá nárok na uznanie náhrady nad rámec povodňových škôd a škôd na nehnuteľnom majetku a hnutel'nom majetku osoby, ktoré vznikli v priamej súvislosti s vykonávaním povodňových záchranných prác, ktoré nariadila obec alebo orgán ochrany pred povodňami.

Peňažná náhrada **za splnenú osobnú pomoc** sa určuje dohodou. Ak nemožno peňažnú náhradu určiť dohodou, výšku peňažnej náhrady určí ten, kto jej plnenie nariadil. Určená výška peňažnej náhrady za splnenú osobnú pomoc zodpovedá obvyklej odmene za rovnakú alebo porovnateľnú prácu.

Právnické osoby, fyzické osoby – podnikatelia a fyzické osoby sú povinné po požiadaní poskytnúť na zabezpečenie ochrany pred povodňami vecné prostriedky. Poskytnuté **vecné prostriedky** sa bezprostredne po zániku dôvodov vrátiť oprávnenej osobe; o ich vrátení rozhoduje ten, kto o ne žiadal. Ak nemožno poskytnutý vecný prostriedok vrátiť, postupuje sa podľa § 15 ods. 3 zákona č. 129/2002 Z. z. o integrovanom záchrannom systéme.



Peňažné náhrady



Za škodu na majetku spôsobenú v priamej súvislosti s vykonávaním povodňových zabezpečovacích prác a povodňových záchranných prác, zodpovedá štát. Štát sa zodpovednosti zbaví, ak preukáže, že škodu nezavinil. Peňažnú náhradu škody na majetku ustanovuje Občiansky zákonník (zákon č. 40/1964 Zb.).

Nárok na peňažnú náhradu za obmedzenie vlastníckeho práva alebo užívacieho práva, za splnenú osobnú pomoc, škodu na majetku alebo poskytnutý vecný prostriedok vzniká len v priamej súvislosti s vykonávaním povodňových zabezpečovacích prác alebo povodňových záchranných prác. Nárok na peňažnú náhradu s uvedením dôvodov sa musí uplatniť do 10 pracovných dní od odvolania II. stupňa povodňovej aktivity. Žiadosti o peňažné náhrady eviduje obec a okresný úrad.

Žiadosti o peňažné náhrady sa overujú povodňovou prehliadkou, ktorá sa vykonáva v spolupráci s verifikačnou komisiou. Uplatnený nárok na peňažnú náhradu posudzuje a ak sa nárok na peňažnú náhradu uzná, výšku peňažnej náhrady určuje:

- a) obec, ak nárok vznikol na základe príkazu obce,
- b) okresný úrad, ak nárok vznikol na základe príkazu orgánu ochrany pred povodňami.

Povodňové škody

Povodňová škoda je škoda, ktorú spôsobila povodeň:

1. štátu, vyššiemu územnému celku, obci , právnickej osobe, fyzickej osobe – podnikateľovi a fyzickej osobe:
 - a) na majetku v ich vlastníctve, správe alebo užívaní **počas III. stupňa povodňovej aktivity**,
 - b) na stavbe na chránenom území **počas II. stupňa povodňovej aktivity**, ak škodu zapríčinilo zaplavenie chráneného územia v dôsledku **vystúpenia hladiny podzemnej vody nad povrch terénu** spôsobené dlhotrvajúcim vysokým vodným stavom vo vodnom toku,
2. správcovi vodohospodársky významných vodných tokov, správcovi drobného vodného toku alebo vlastníkovi, správcovi alebo užívateľovi vodnej stavby, ktorá sa nachádza na vodnom toku alebo na povodňovo zaplavenom území **počas II. a III. stupňa povodňovej aktivity**,
3. správcovi vodohospodársky významných vodných tokov a správcovi drobného vodného toku na neupravenom vodnom toku **počas II. a III. stupňa povodňovej aktivity**,
4. správcovi vodohospodársky významných vodných tokov a správcovi drobného vodného toku na vodnej stavbe alebo na neupravenom vodnom toku, ak povodňovú škodu spôsobilo **náhle vyliatie vody z koryta vodného toku alebo náhly návrat vyliatej vody naspäť do koryta**; ak je pochybnosť o tom, či v určitom území a v určitom čase bola povodeň, rozhoduje orgán ochrany pred povodňami.



Povodňové škody



Výšku povodňovej škody vyhodnocuje vlastník, správca alebo užívateľ majetku, na ktorom vznikla povodňová škoda. Výška povodňovej škody na majetku sa odhaduje ako výdavok, ktorý sa vynaloží na uvedenie poškodeného majetku do stavu, v akom bol v čase bezprostredne pred povodňou podľa obvyklej ceny v príslušnom regióne pred výskytom povodne. Do výšky povodňovej škody sa nezahŕňajú výdavky na zveladenie povodňou poškodeného majetku.



Právnická osoba, fyzická osoba - podnikateľ a fyzická osoba oznamuje povodňovú škodu na majetku vo svojom vlastníctve, správe alebo užívaní a jej výšku písomne obci, v ktorej katastrálnom území povodňová škoda vznikla do 5 pracovných dní od času odvolania II. stupňa povodňovej aktivity. V oznámení sa uvádza názov alebo meno poškodeného, adresa, právny vzťah k poškodenému majetku, odhadnutá výška povodňovej škody a pri škode na:

- a) na hnuiteľnej veci sa uvedie druh veci, rozsah jej poškodenia, a ak nejde o povodňovú škodu na bytovom zariadení alebo na súčasti vybavenia stavby, aj miesto, kde sa hnuiteľná vec nachádzala v čase poškodenia povodňou,
- b) na stavbe sa uvedie druh stavby, pridelené súpisné číslo stavby, opis poškodenia, dátum vydania kolaudačného rozhodnutia, stavebného povolenia alebo ohlásenia stavebnému úradu,
- c) na pozemku sa uvedie druh pozemku, spôsob poškodenia pozemku a výmeru poškodenej časti pozemku.



Povodňové škody

Obec eviduje písomné oznámenia o vzniku a odhadnutých výškach povodňových škôd a do 10 pracovných dní od času odvolania II. stupňa povodňovej aktivity ich odovzdá **okresnému úradu**.

Evidencia písomných oznámení o vzniku a výške povodňovej škody
na území obce^{+) počas povodne od do}
v eur

Poškodený		Druh majetku			Odhadnutá výška povodňovej škody spolu
		hnuteľný majetok	stavby	pozemky	
Meno alebo názov	Adresa				
Spolu					

^{+) Názov obce.}

Prehľad oznámených povodňových škôd na majetku
na území obce^{+) počas povodne od do}
v eur

Subjekt	Škody na			Spolu
	hnuteľnom majetku	stavbách	pozemkoch	
Fyzické osoby				
Právnické osoby a fyzické osoby – podnikatelia				
Obec				
Spolu				

^{+) Názov obce.}

Povodňové škody

Správnosť vyhodnotenia povodňových škôd overujú **verifikačné komisie**, ktoré ustanovujú prednostovia **okresných úradov**. Odhady povodňových škôd sa spravidla spresňujú na povodňovej prehliadke vykonávanej podľa § 13 ods. 1 písm. b) zákona č. 7/2010 Z. z. o ochrane pred povodňami.

Podľa § 2 ods. 7 zákona č. 7/2010 Z. z. sa povodňová škoda na stavbe uznáva, len ak má stavba v čase výskytu povodne právoplatné kolaudačné rozhodnutie alebo stavebné povolenie alebo bola ohlásená stavebnému úradu podľa stavebných predpisov.

Povodňové škody v sektoroch:

- a) poľnohospodárskej prvovýroby, ktorej výsledkom je výroba a spracovanie poľnohospodárskych výrobkov,
- b) lesného hospodárstva,
- c) chovu rýb

rieši Pôdohospodárska platobná agentúra poskytovaním dotácií podľa zákona č. 267/2010 Z. z. o poskytovaní dotácie na kompenzáciu strát spôsobených nepriaznivou poveternostnou udalosťou, ktorú možno prirovnať k prírodnej katastrofe, prírodnou katastrofou alebo mimoriadnou udalosťou. Dotáciu možno poskytnúť:

- 1. poľnohospodárskym prvovýrobcom,
- 2. obhospodarovateľom lesa,
- 3. obhospodarovateľom lesnej škôlky,
- 4. chovateľom rýb.



Súhrnné správy o priebehu a následkoch povodní



Správu o vykonaných povodňových zabezpečovacích prácach a výdavkoch vynaložených na vykonávanie povodňových zabezpečovacích prác ako súhrnnú správu o priebehu povodní, ich následkoch a vykonaných opatreniach vypracúvajú:

1. správca vodohospodársky významných vodných tokov (*SVP*, š. p.) a správcovia drobných vodných tokov.
2. vlastníci, správcovia a užívatelia stavieb, objektov alebo zariadení, ktoré sú umiestnené na vodnom toku alebo v inundačnom území,
3. zhotovitelia stavieb, ktoré zasahujú do vodného toku alebo na inundačné územie.

Súhrnná správa sa vyhotovuje písomne a tvorí ju textová a tabuľková časť. Textová časť súhrnnej správy obsahuje

1. opis priebehu povodne, vykonaných opatrení na ochranu pred povodňami a problémov a nedostatkov zistených počas vykonávania opatrení na ochranu pred povodňami,
2. informácie o úrazoch alebo haváriách,
3. návrh opatrení na odstránenie zistených nedostatkov pri ochrane pred povodňami, ktorých realizácia je v kompetencii zhotoviteľa súhrnnej správy alebo vyžaduje spoluprácu orgánov ochrany pred povodňami.

Obsah tabuľkových častí súhrnných správ ustanovuje vyhláška č. 252/2010 Z. z., ktorou sa ustanovujú podrobnosti o predkladaní priebežných správ o povodňovej situácii a súhrnných správ o priebehu povodní, ich následkoch a vykonaných opatreniach.

Súhrnné správy o priebehu a následkoch povodní

Súhrnnú správu o priebehu povodní, ich následkoch a vykonaných opatreniach predkladajú:

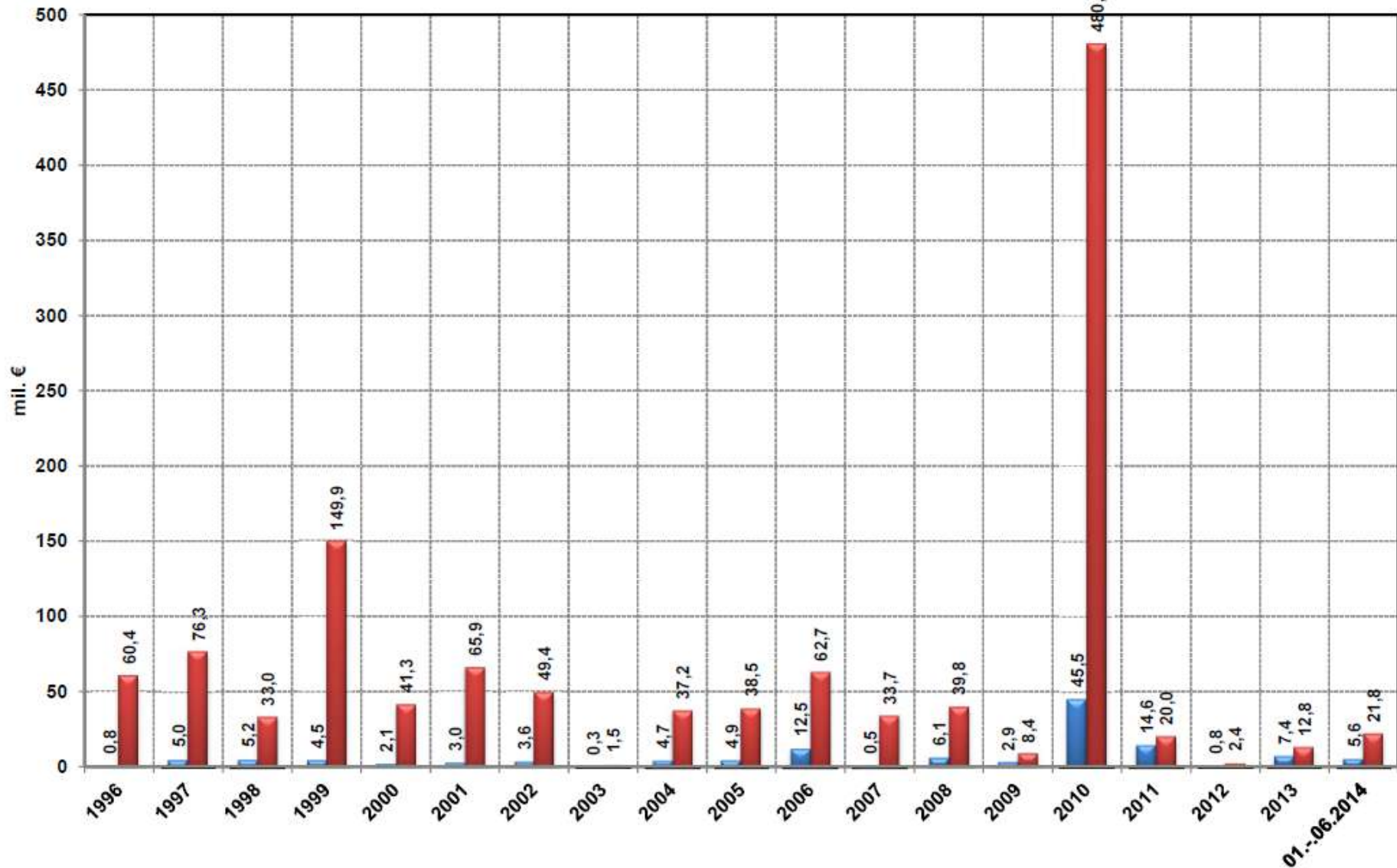
1. **vlastník, správca a užívateľ stavby, objektu alebo zariadenia, ktoré je umiestnené na vodnom toku alebo v inundačnom území, obci do 15 pracovných dní od času odvolania II. stupňa povodňovej aktivity,**
2. **obec okresnému úradu do 20 pracovných dní od času odvolania II. stupňa povodňovej aktivity,**
3. **vyšší územný celok a okresný úrad okresnému úradu v sídle kraja do 25 pracovných dní od času odvolania II. stupňa povodňovej aktivity,**
4. **okresný úrad v sídle kraja ministerstvu a ministerstvu vnútra do 30 pracovných dní od času odvolania II. stupňa povodňovej aktivity.**

MŽP SR v spolupráci s MV SR predkladá Správu o priebehu a následkoch povodní na území Slovenskej republiky vláde Slovenskej republiky.



Výdavky a povodňové škody

■ Výdavky na povodňové zabezpečovacie práce a povodňové záchranné práce ■ Verifikované povodňové škody



Ďakujem za pozornosť



Ing. Juraj Šiatkovský
Ministerstvo životného prostredia Slovenskej republiky
Sekcia vôd
Odbor manažmentu povodí a ochrany pred povodňami
Tel.: +421-2-5956 3103
e-mail: juraj.siatkovsky@enviro.gov.sk